



PAŃSTWOWY POWIATOWY INSPEKTOR SANITARNY

W ŚREMIE

***Informacja o stanie bezpieczeństwa
sanitarnego powiatu śremskiego w 2021 r.***

*mgr Urszula Sitnicka
Państwowy Powiatowy
Inspektor Sanitarny w Śremie*

.....
opracował

Śrem, dnia 15 marca 2022 r.

SPIS TREŚCI

I.	Główny cel i kierunki działania Powiatowej Stacji Sanitarno-Epidemiologicznej w Śremie w 2021 r.	3
II.	Sytuacja epidemiologiczna w zakresie chorób zakaźnych.	5
III.	Ocena stanu sanitarnego w zakresie Higieny Żywności, Żywności i Przedmiotów Użytku	13
IV.	Ocena stanu sanitarnego w zakresie Higieny Komunalnej.	20
V.	Ocena stanu sanitarnego w zakresie Higieny Pracy.	41
VI.	Ocena stanu sanitarnego w zakresie Higieny Dzieci i Młodzieży.	47
VII.	Główne zagadnienia realizowane w zakresie Zapobiegawczego Nadzoru Sanitarnego	53
VIII.	Oświata Zdrowotna i Promocja Zdrowia	60
IX.	Działalność kontrolno-represyjna	72
X.	Wnioski	73

1. Główny cel i kierunki działania Powiatowej Stacji Sanitarno-Epidemiologicznej w Śremie w 2021 r.

Głównym celem działalności Państwowej Inspekcji Sanitarnej na terenie powiatu śremskiego jest działanie na rzecz zapobiegania powstawaniu chorób, szczególnie chorób zakaźnych i zawodowych poprzez sprawowanie zapobiegawczego i bieżącego nadzoru sanitarnego w zakresie zdrowia publicznego w oparciu o analizę ryzyka zagrożenia zdrowia i życia, a także promowanie zdrowego stylu życia, nadzór nad bezpieczeństwem zdrowotnym wody oraz chemikaliami.

Do realizowanych w roku sprawozdawczym głównych kierunków działania należy zaliczyć między innymi:

1. Sprawowanie nadzoru nad realizacją Programu Szczepień Ochronnych i dystrybucją szczepionek do przeprowadzania obowiązkowych szczepień ochronnych z wykorzystaniem Elektronicznego Systemu Nadzoru nad Dystrybucją Szczepionek (ESNDS).
2. Koordynowanie działań prowadzonych w celu minimalizacji zagrożeń dla zdrowia publicznego związanych z zakażeniami szpitalnymi.
3. Sprawowanie nadzoru nad bezpieczeństwem sanitarno-epidemiologicznym przejść granicznych Rzeczypospolitej Polskiej i zewnętrznej granicy Unii Europejskiej w celu ochrony przed zawleczeniem wysoce niebezpiecznych chorób zakaźnych oraz wprowadzeniem na terytorium Rzeczypospolitej Polskiej i Unii Europejskiej żywności oraz materiałów i wyrobów przeznaczonych do kontaktu z żywnością zagrażających zdrowiu lub życiu ludzi.
4. Współpraca ze służbami i organami kontroli granicznej, instytucjami rządowymi oraz organami nadzoru sanitarnego UE i państw trzecich.
5. Współpraca z jednostkami odpowiedzialnymi za nadzór sanitarny nad ruchem pasażerskim i towarowym w lotniczych i lądowych przejściach granicznych.
6. Monitorowanie zagrożeń zdrowotnych występujących w innych krajach na podstawie EWRS i IHR.
7. Sprawowanie nadzoru nad bezpieczeństwem żywności i żywienia oraz materiałami i wyrobami przeznaczonymi do kontaktu z żywnością zgodnie z obowiązującymi przepisami prawa żywnościowego.

8. Sprawowanie bieżącego nadzoru sanitarnego nad bezpieczeństwem zdrowotnym wody przeznaczonej do spożycia przez ludzi, wody w kąpieliskach, miejscach okazjonalnie wykorzystywanych do kąpieli, w pływalniach oraz nad obiektami użyteczności publicznej, szczególnie podmiotami leczniczymi.
9. Eliminowanie zagrożeń stwarzanych przez środki zastępcze oraz sprawowanie nadzoru nad substancjami chemicznymi, ich mieszaninami, produktami biobójczymi, detergentami i prekursorami narkotyków kat. 2 i 3.
10. Ochrona zdrowia pracowników przed niekorzystnym oddziaływaniem szkodliwych i uciążliwych czynników występujących w miejscu pracy poprzez nadzór nad warunkami zdrowotnymi środowiska pracy.
11. Sprawowanie nadzoru nad warunkami nauczania, wychowania, opieki oraz wypoczynku i rekreacji dzieci i młodzieży.
12. Sprawowanie zapobiegawczego nadzoru sanitarnego.
13. Inicjowanie, organizowanie, koordynowanie i nadzorowanie działalności w zakresie promocji zdrowia i profilaktyki chorób.
14. Doskonalenie wdrożonego systemu zarządzania opartego na wymaganiach normy PN-EN ISO/IEC 17020:2012 „Ocena zgodności. Ogólne kryteria działania różnych rodzajów jednostek przeprowadzających inspekcję”.

II. Sytuacja epidemiologiczna w zakresie chorób zakaźnych.

1. Sytuacja epidemiologiczna w zakresie chorób zakaźnych w latach 2021-2020.

Na terenie działalności Powiatowej Stacji Sanitarno-Epidemiologicznej w Śremie sytuacja epidemiologiczna chorób zakaźnych kształtowała się następująco.

W roku sprawozdawczym 2021 w odróżnieniu do 2020 roku:

Nie zanotowano zachorowań na :

- inne bakteryjne zakażenia jelitowe nieokreślone (2020 - 1 zachorowanie),
- gardioza/ lamblioza (2020 - 1 zachorowanie),
- choroba meningokokowa, inwazyjna – ogółem (2020 - 1 zachorowanie),
- choroba meningokokowa, inwazyjną, zapalenie opon mózgowych i/lub mózgu (2020 - 1 zachorowanie),
- legioneloza, choroba legionistów (2020 - 1 zachorowanie),
- kiła wczesna (2020 - 2 zachorowania),
- inna choroba przenoszona drogą płciową wywołane przez Chlamydie (2020 - 1 zachorowanie),
- wirusowe zapalenie opon mózgowych inne określone i nie określone (2020 - 1 zachorowanie),
- choroba wywołana przez Hemophilus Influenzae, inwazyjna ogółem (2020 - 1 zachorowanie),
- choroba wywołana przez Hemophilus Influenzae, inwazyjna inna określona i nie określona (2020 – 1 zachorowanie),
- bakteryjne zapalenie opon mózgowych i/lub mózgu inne określone (2020 - 1 zachorowanie).

Natomiast zanotowano:

- inne bakteryjne zakażenia jelitowe, wywołane przez Campylobacter (1 zachorowanie),
- inne bakteryjne zakażenia jelitowe, wywołane przez Yersinia enterocolitica lub pseudotuberculosis (1 zachorowanie),
- inne bakteryjne zakażenia jelitowe inne określone (2 zachorowania),
- inne bakteryjne zakażenia jelitowe u dzieci do lat 2 (1 zachorowanie),
- inne bakteryjne zatrucia pokarmowe wywołane przez clostridium perfringens (1 zachorowanie),

- wirusowe zakażenia jelitowe nieokreślone (1 zachorowanie),
- choroba wywołana przez *Streptococcus pneumoniae*, inwazyjna inna określona i nieokreślona (2 zachorowania)
- bakteryjne zapalenie opon mózgowych i/lub mózgu inne, nieokreślone (1 zachorowanie),
- grypa przypadki potwierdzone - ogółem (1 zachorowanie),
- grypa u dzieci w wieku 0-14 lat (1 zachorowanie),

Wzrosła zapadalność na :

- salmonelozy - zatrucia pokarmowe - 20 zachorowań, w roku 2020 – 2 zachorowania,
- inne bakteryjne zakażenia jelitowe wywołane przez *Clostridium difficile*: w 2021 r. - 40 zachorowań, w 2020r. – 6,
- biegunki i zapalenie żołądkowo-jelitowe (BNO – bliżej nie określone) o prawdopodobnie zakaźnym pochodzeniu zachorowało w 2021 r. 18 dzieci do lat 2, w 2020 r. - 16,
- kiła, inne postacie kiły i kiła nieokreślona (2 krotnie), w 2021 – 4, w 2020 - 2 zachorowania
- ospa wietrzna: 315 zachorowań w 2021 r., natomiast w roku 2020 było 128 zachorowań,
- choroby wywołane przez *Streptococcus pneumoniae*, inwazyjna, ogółem: w 2021 r. 3 przypadki, w 2020 r. 1 przypadek.

Spadła zapadalność na :

- wirusowe i inne określone zakażenia jelitowe wywołane przez rotawirusy w 2021 r. 2 zachorowania natomiast w 2020r. - 3.
- wirusowe zakażenia jelitowe u dzieci do lat 2 - 2 zachorowania, w 2020 - 4,
- biegunki i zapalenie żołądkowo - jelitowe BNO, o prawdopodobnym zakaźnym pochodzeniu - ogółem 48 zachorowań w 2020 r., a w 2021 - 47 zachorowań,
- płonica 2 zachorowania w roku 2021 , w 2020 r.- 4,
- choroba wywołana przez *Streptococcus pyogenes* (róża) – 1 zachorowanie, w 2020 r.- 8,
- borelioza z Lyme odnotowano w 2021 r. - 9 zachorowań, w 2020 r. - 19,
- wirusowe zapalenie wątroby typu B – przewlekłe i BNO - 1 zachorowanie, w 2020 r. – 3,

- styczność i narażenie na wściekliznę, potrzeba szczepień: 5 przypadków w 2021 r., w 2020 r. – 6 przypadków.

Na tym samym poziomie utrzymała się zachorowalność na:

- wirusowe zakażenia jelitowe inne określone po 1 zachorowaniu w 2021 r. i w 2020 r.,
- wirusowe zapalenie wątroby typu C – przewlekłe i BNO – po 2 zachorowania,
- świnka – po 3 zachorowania,
- choroba wywołana przez *Streptococcus pneumoniae*, inwazyjna posocznica zarówno w 2021 r. jak i w 2020 r. po 1 zachorowaniu.

1. Biegunki

W 2021 r. zanotowano 21 zachorowań na biegunki u dzieci do lat 2, w roku 2020 r. 20 zachorowań. W 2021 r., podobnie jak w roku ubiegłym, więcej przypadków zarejestrowano w mieście – 13 dzieci (61,9%), na wsi zachorowało – 8 dzieci, tj. 38,1%. W 2020 r. w mieście zarejestrowano 11 dzieci (tj. 55%), natomiast na wsi - 9 przypadków (tj. 45%). W roku sprawozdawczym podobnie jak w roku 2020 więcej zachorowań odnotowano wśród płci męskiej - 11 przypadków (tj. 52,4%), dzieci płci żeńskiej zachorowało 10 (tj. 47,6%). W 2020 roku wśród dzieci płci męskiej odnotowano 15 przypadków tj. 75%, dzieci płci żeńskiej zachorowało 5 (tj. 25%).

W grupie wiekowej do lat 2 w 2021 roku hospitalizowano 6 dzieci (tj. 29%), a 15 (tj. 71%) dzieci leczono ambulatoryjnie. W grupie dzieci hospitalizowanych wykonano 2 badania wyłącznie w kierunku wirusów, 3 w kierunku bakterii oraz 1 badanie w kierunku wirusów i bakterii. W grupie leczonych ambulatoryjnie nie przebadano żadnego badania dziecka. W roku sprawozdawczym w odróżnieniu od roku ubiegłego więcej zachorowań odnotowano w II półroczu tj. 62%, natomiast w 2020 r. w I półroczu - 75% przypadków.

Miasto	13	Płeć M	11
Wieś	8	Płeć Ż	10

m-c	Sezonowość zachorowań wg. daty zarejestrowania												suma
	I	II	III	IV	V	VI	VII	VIII	IX	X	XI	XII	
liczba zachorowań 2020	2	7	4	2	0	0	1	1	1	0	2	0	20
liczba zachorowań 2021	1	1	0	0	4	2	5	2	0	3	1	2	21
Półrocze 2020 / 2021	15/8						5/13						20/21

2. Zatrucia pokarmowe - salmonellozy

W roku 2021 zanotowano 10-krotny wzrost zachorowań na salmonellozę (zatrucie pokarmowe). W roku bieżącym zarejestrowano 20 przypadków (15 potwierdzonych i 5 prawdopodobnych) - 8 osób było hospitalizowanych, w tym 6 mężczyzn i 2 kobiety, natomiast 12 leczonych ambulatoryjnie. 7 mężczyzn i 5 kobiet mieszkało w mieście, 4 mężczyzn i 4 kobiety na wsi. Zachorowania zarejestrowano w grupie wiekowej: od 0 do 4 lat - 2, od 5 do 9 lat - 4, od 25 do 29 lat - 5 i powyżej 30 lat - 9 przypadków.

W 2020r. zarejestrowano 2 przypadki zachorowania na salmonellozę (zatrucie pokarmowe), obydwie osoby w przebiegu choroby były hospitalizowane, współczynnik zapadalności - 3,25: 1 kobieta zamieszkała w mieście i 1 mężczyzna zamieszkały na wsi. Zarejestrowane przypadki mieściły się w grupie wiekowej od 0 do 4 lat.

W bieżącym roku sprawozdawczym u 12 osób prawdopodobną przyczyną zachorowania było spożycie toru na bazie surowych jaj. W pozostałych przypadkach nie udało się ustalić źródła zakażenia.

W 2021r. większość zachorowań zarejestrowano w II półroczu - 17 zachorowań natomiast w roku 2020 wszystkie przypadki odnotowano w I pierwszym półroczu.

Miasto	12	Płeć M	11
Wieś	8	Płeć Ż	9

3. Grypa

W roku 2021 zarejestrowano 1 zachorowanie na grypę, w tym dzieci do lat 14 - 1. W roku 2020 zarejestrowano 51 zachorowań i podejrzeń na grypę, w tym dzieci do lat 14 - 28.

W roku sprawozdawczym zachorowanie dotyczyło 5-letniego chłopca, zamieszkałego w mieście, zachorowanie potwierdzone. W 2020 r. najwięcej zachorowań było w grupie wiekowej 5-14 lat - 17 osób, wszystkie zachorowania były niepotwierdzone.

W roku sprawozdawczym zachorowanie odnotowano w IV kwartale, w 2020 r. wszystkie zachorowania lub podejrzenia zachorowania na grypę zarejestrowano podobnie jak w latach poprzednich w I kwartale: w 2020 r. - 90,20%, w 2019 r. - 94,53 wszystkich zachorowań.

4. Nowo wykryte zakażenia HIV

Podobnie jak w roku 2020 nie odnotowano nowych zakażeń wirusem HIV. Ostatnie zgłoszenia odnotowano w 2017 r. (5 nowych zakażeń).

5. Krztusiec

W 2021 roku podobnie jak w 2020 nie odnotowano zachorowań na krztusiec. Ostatnie 2 przypadki zarejestrowano w lutym 2018 roku.

6. Borelioza

W roku sprawozdawczym zarejestrowano 9 przypadków boreliozy, w tym 8 potwierdzonych i 1 prawdopodobny. Wszystkie przypadki leczone ambulatoryjnie. Zachorowania zarejestrowano w następujących miesiącach: maj - 1, czerwiec - 1, lipiec – 1, sierpień - 2, wrzesień – 3, oraz 1 zachorowanie prawdopodobne we wrześniu:

- 3 osoby nie pamiętały kontaktu z kleszczem, 6 osób jednokrotne lub wielokrotne ukłucia,
- w 4 przypadkach do ukąszeń doszło na terenie ogródków przydomowych:
 - gm. Dolsk - 3 przypadki, gm. Książ Wielkopolski – 1 przypadek,
 - 1 przypadek – łąki nadwarciańskie w Śremie,
 - 1. w przypadkach prawdopodobnym pacjent nie pamięta gdzie mogło dojść do ukąszenia.

W roku 2020 zarejestrowano 19 przypadków boreliozy, wszystkie przypadki potwierdzone, 1 przypadek hospitalizowany, pozostałe leczone ambulatoryjnie.

W 2021 roku zarejestrowano 1 osobę, która była rolnikiem i pracowała we własnym gospodarstwie rolnym (narażenie zawodowe), w 2020 r. odnotowano 3 osoby z grupy podlegającej narażeniu zawodowemu.

W roku 2020 zarejestrowano 19 przypadków boreliozy, wszystkie przypadki potwierdzone, 1 przypadek hospitalizowany, pozostałe leczone ambulatoryjnie. Zachorowania zarejestrowano w następujących miesiącach: luty - 2, czerwiec - 1, lipiec – 3, sierpień - 5, wrzesień – 3, październik – 3, listopad - 1, grudzień - 1 zachorowanie:

- 2 osoby nie pamiętały kontaktu z kleszczem, 17 osób jednokrotne lub wielokrotne ukłucia,
- w 7 przypadkach do ukąszeń doszło na terenie lasów:

gm. Śrem i Dolsk po 3 przypadki, gm. Książ Wielkopolski – 1 przypadek,

- 1 przypadek – park w Śremie,
- w 9 przypadkach na trawiastych terenach: gm. Śrem - 4, gm. Dolsk – 3, gm. Książ Wielkopolski - 2.

Borelioza									
Wiek	Płeć		Miejsce zamieszkania		Liczba zachorowań ogółem	Neurobo-relioza	Liczba należących do populacji kluczowych	Leczenie	
	M	K	M	W				H	A
0-4	0	0	0	0	0	0	0	0	0
5-9	1	0	0	1	1	0	0	0	1
10-14	0	0	0	0	0	0	0	0	0
15-19	0	0	0	0	0	0	0	0	0
20-29	0	0	0	0	0	0	0	0	0
30-39	0	0	0	0	0	0	0	0	0
40-49	0	0	0	0	0	0	0	0	0
50-59	1	4	3	2	5	0	0	0	5
> 60	2	1	2	1	3	0	0	0	3
Razem	4	5	5	4	9	0	0	0	9

7. Ospa wietrzna

W roku 2021 liczba zachorowań wzrosła. Zarejestrowano 315 przypadków, 1 osoba hospitalizowana. W roku 2020 zarejestrowano 128 przypadków, 2 osoby hospitalizowane. Podobnie jak w roku 2020 większość zachorowań zanotowano w mieście – 217 zachorowań tj. 68,9%. W 2020 roku 67 przypadków tj. 52,34%. Więcej zachorowań w roku sprawozdawczym odnotowano wśród kobiet – 159 tj. 50,5%, w roku 2020 więcej zachorowań było wśród płci męskiej 67 przypadków.

W odróżnieniu od roku 2020 więcej zachorowań zanotowano w II półroczu (213 przypadków tj. 67,6%, 1 osoba hospitalizowana), w roku 2020 – więcej zachorowań było w I półroczu (77 przypadków tj. 60,15%, 2 osoby były hospitalizowane). Podobnie jak w roku poprzednim najczęściej zachorowań zanotowano w grupie wiekowej 0-4 lat – 194 dzieci tj. 61,6 (w 2020 roku 77 dzieci – 60,16%).

Miasto	217	Płeć M	156
Wieś	98	Płeć Ż	159

8. Zapobieganie wściekliznie.

W roku sprawozdawczym odnotowano 26 kontaktów ze zwierzętami podejrzanymi o wściekliznę:

- 22 osoby miało kontakt z psem,
- 3 osoby miało kontakt z kotem,
- 1 osoba miała kontakt z sarną,

Zaszczepiono przeciw wściekliznie 5 osób. Osoby zaszczepione zarejestrowano: 2 osoby w marcu, po 1 osobie w lipcu, sierpniu i listopadzie.

W 2020 r. odnotowano 27 kontakty ze zwierzętami podejrzanymi o wściekliznę, 6 zaszczepiono przeciw wściekliznie.

Grupy wiekowe	Płeć		Miejsce narażenia!		Podjęte szczepienia						Kontakt ze zwierzęciem				
	M	K	M	W	Pełen cykl		Niepełen cykl (liczba dawek)				Pies	Kot	Lis	Inne*	
					5 dawek	4 dawki	0	1	2	3					4
0-19	6	3	5	4	0	0	0	0	0	0	2	9	0	0	0
≥ 20	7	10	7	10	0	0	0		0	0	3	13	3	0	1*
SUMA	13	13	12	14	1	4	0	0	0	0	0	22	3	0	1
Razem	26		26		5		0				26				

* sarna

Podobnie jak w poprzednich latach nie stwierdzono dodatniego wyniku wścieklizny u zwierząt.

9. COVID-19

W roku sprawozdawczym z uwagi na zaistniałą sytuację epidemiologiczną, związaną z trwającym stanem epidemii wirusa SARS-CoV-2 (wywołującego COVID-19) wiele zadań, które były realizowane zostały ukierunkowane na zapewnienia bezpieczeństwa epidemiologicznego osobom zakażonym, chorym bądź narażonym na zakażenie.

Liczba zakażeń SARS-CoV-2 i zachorowań na COVID-19 oraz zgony, były na bieżąco aktualizowane i dostępne w raportach Ministerstwa Zdrowia na portalu internetowym. W Szpitalu Powiatowym im T. Malińskiego Sp. z o. o w Śremie w roku 2021 podobnie jak w roku poprzednim realizowane były świadczenia w związku z zapobieganiem, przeciwdziałaniem i zwalczaniem Covid-19 poprzez zapewnienie 78 łóżek (3 oddziały) dla pacjentów wymagających hospitalizacji z powodu zakażeniem SARS-CoV-2 (w 2020 r. 57 łóżek, 2 oddziały).

6. Realizacja szczepień ochronnych

Szczepienia ochronne realizowane są w 13 placówkach służby zdrowia na terenie powiatu śremskiego. Szczepienia prowadzone były zgodnie z Programem Szczepień Ochronnych na rok 2021.

W Powiatowej Stacji Sanitarno- Epidemiologicznej w Śremie w 2021 r. zarejestrowano 10 zgłoszeń Niepożądanych Odczynów Poszczepiennych, 9 zakwalifikowane jako NOP łagodny i 2 jako NOP poważny.

W roku 2020 zarejestrowano 3 zgłoszenia Niepożądanych Odczynów Poszczepiennych, wszystkie zakwalifikowane jako NOP łagodny.

Na koniec 2021 r. w Powiatowej Stacji Sanitarno-Epidemiologicznej w Śremie odnotowano 87 dzieci, których rodzice odmówili wykonania obowiązkowych szczepień ochronnych, w 2020 r. dotyczyło to 76 dzieci.

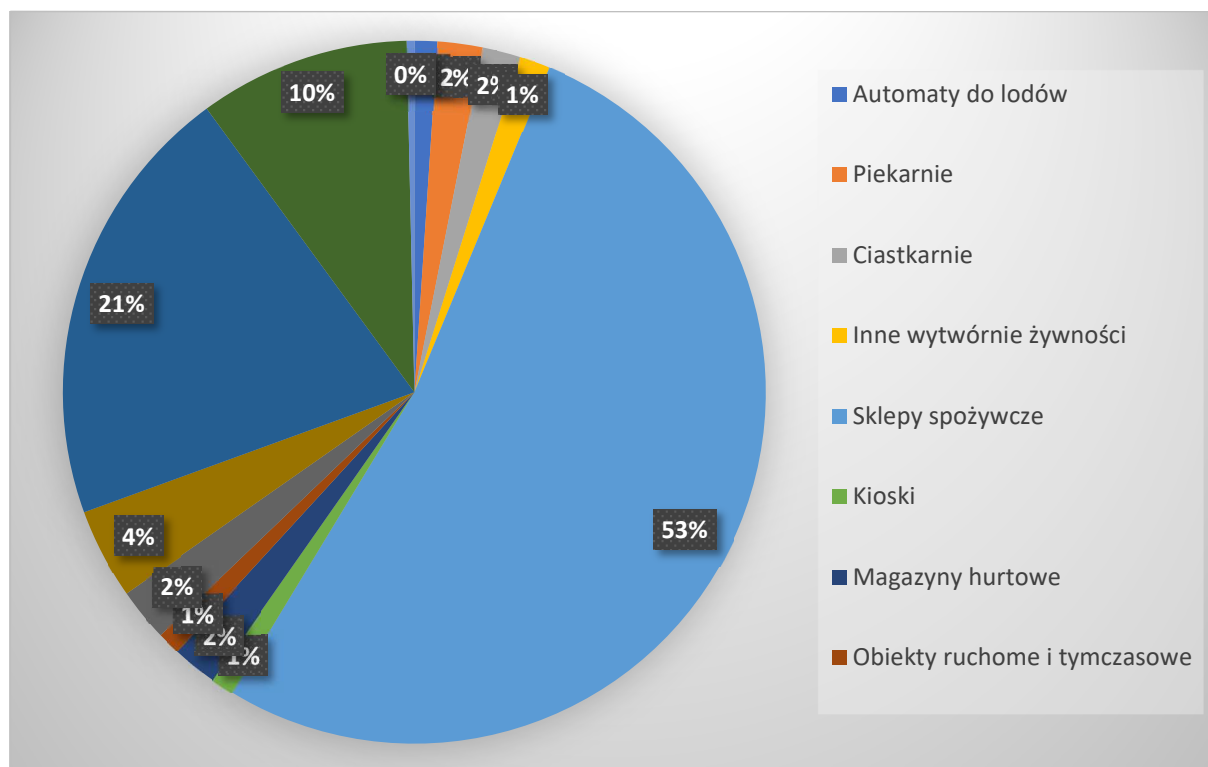
W 2020 r. Wojewoda Wielkopolski nałożył grzywnę na dwoje rodziców w celu przymuszenia do poddania dziecka obowiązkowym szczepieniom ochronnym.

III. Ocena stanu sanitarnego w zakresie Higieny Żywności, Żywienia i Przedmiotów Użytku.

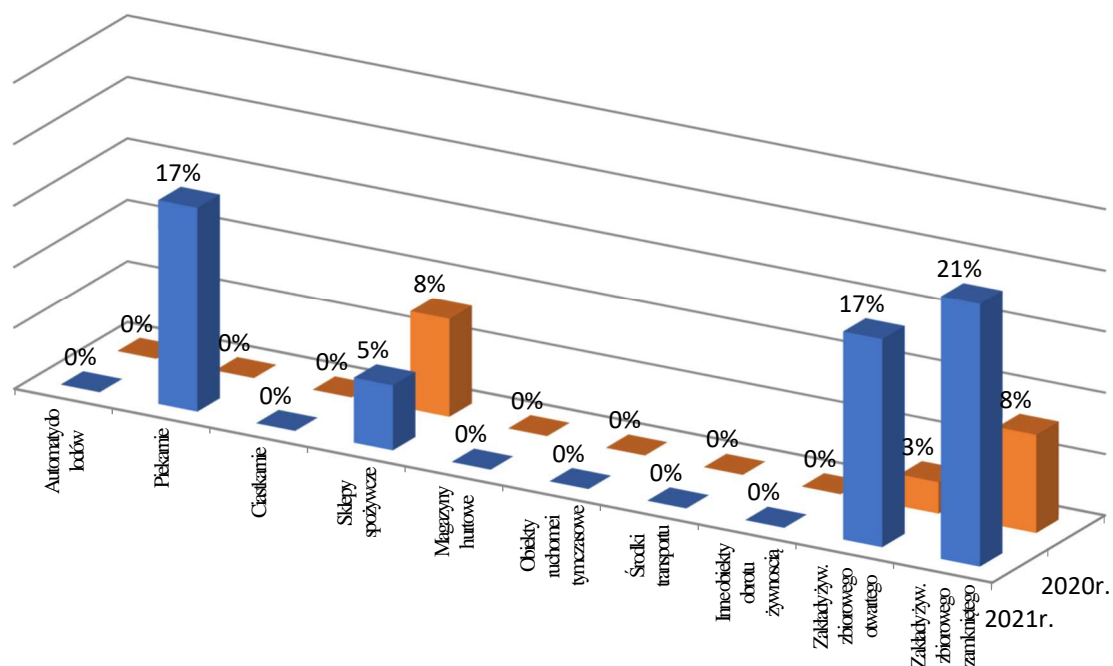
W roku 2021 na obszarze powiatu śremskiego nadzorem objęto 294 zakładów produkcji i obrotu żywności, żywienia i przedmiotów użytku na 671 obiektów według ewidencji. W nadzorowanych obiektach przeprowadzono 443 kontrole (wskaźnik częstotliwości kontroli 0,7) z czego w 159 obiektach dokonano oceny zgodnie z obowiązującymi arkuszami. W wyniku dokonanej oceny 3 zakłady uznano za niezgodne z obowiązującymi arkuszami, co stanowi 1,9 % wszystkich ocenianych obiektów. W związku z nieprawidłowym stanem sanitarnym wydano 25 decyzji administracyjnych. W stosunku do osób winnych uchybień sanitarnych nałożono 18 mandatów na sumę 1.550,00 zł.

W trakcie kontroli pobrano do badań 137 prób środków spożywczych i przedmiotów użytku, zakwestionowano 12 prób z uwagi na złe oznakowanie i parametry mikrobiologiczne i fizykochemiczne, co stanowi 0,9 %.

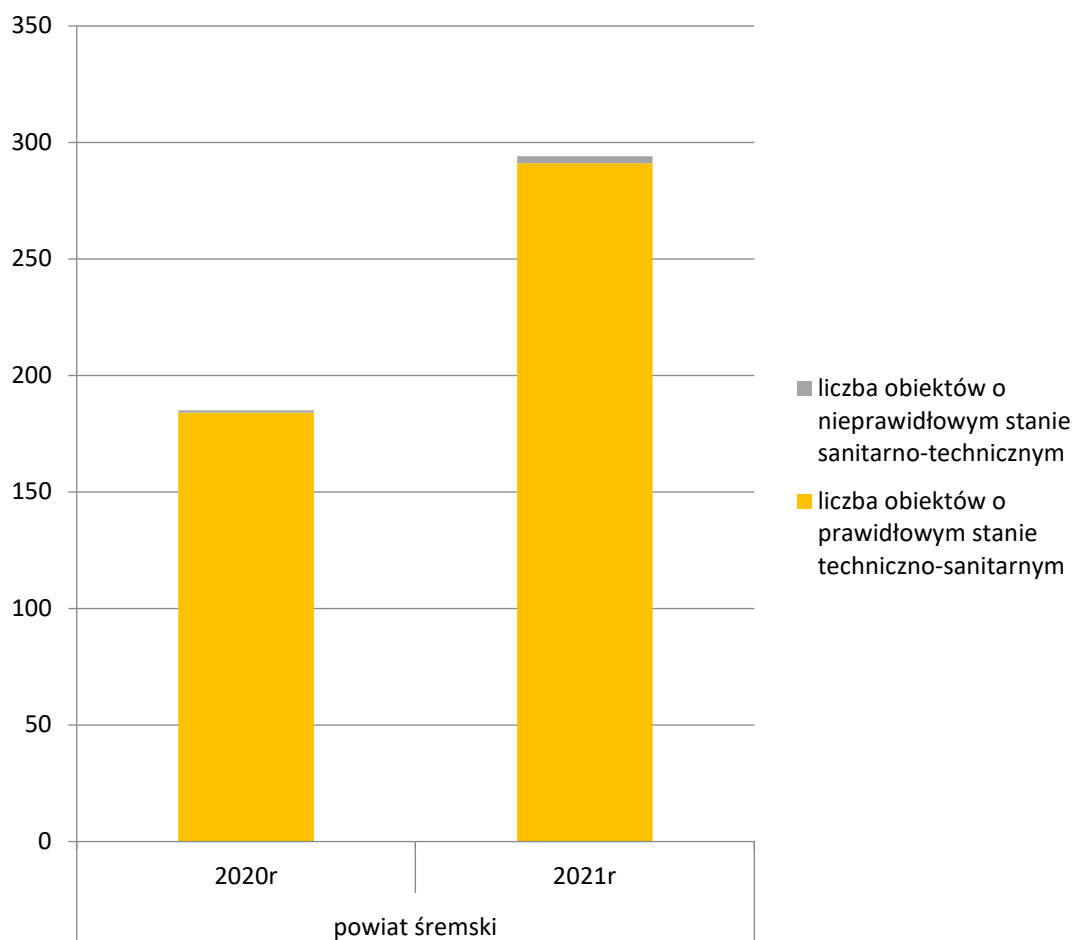
Wykres nr 1 Rodzaje obiektów żywności i żywienia objętych kontrolą sanitarną w 2021r.



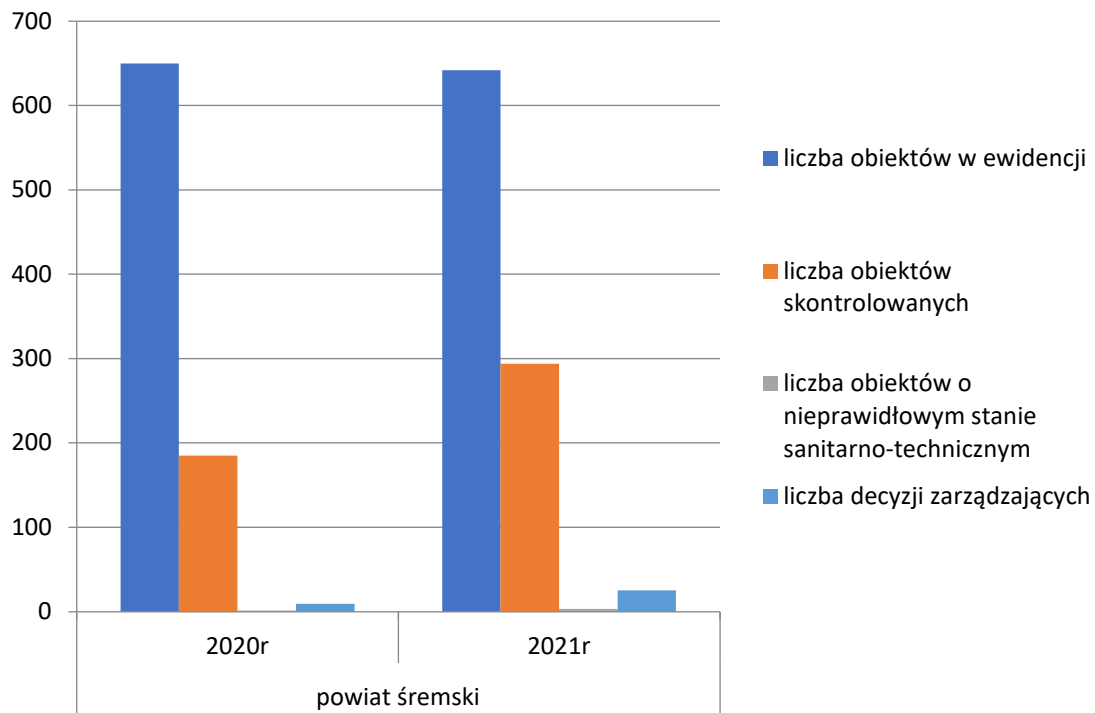
Wykres nr 2 Odsetek obiektów żywności i żywienia o stanie sanitarno-technicznym niezgodnym z wymaganiami 2020 - 2021.



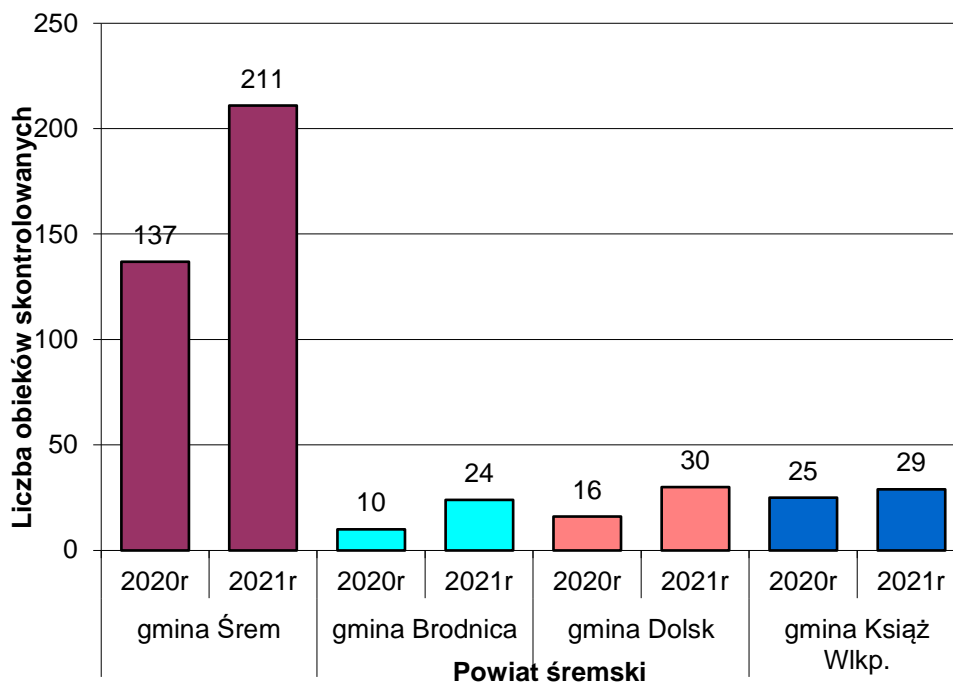
Wykres nr 3 Stan sanitarny skontrolowanych obiektów 2020-2021.



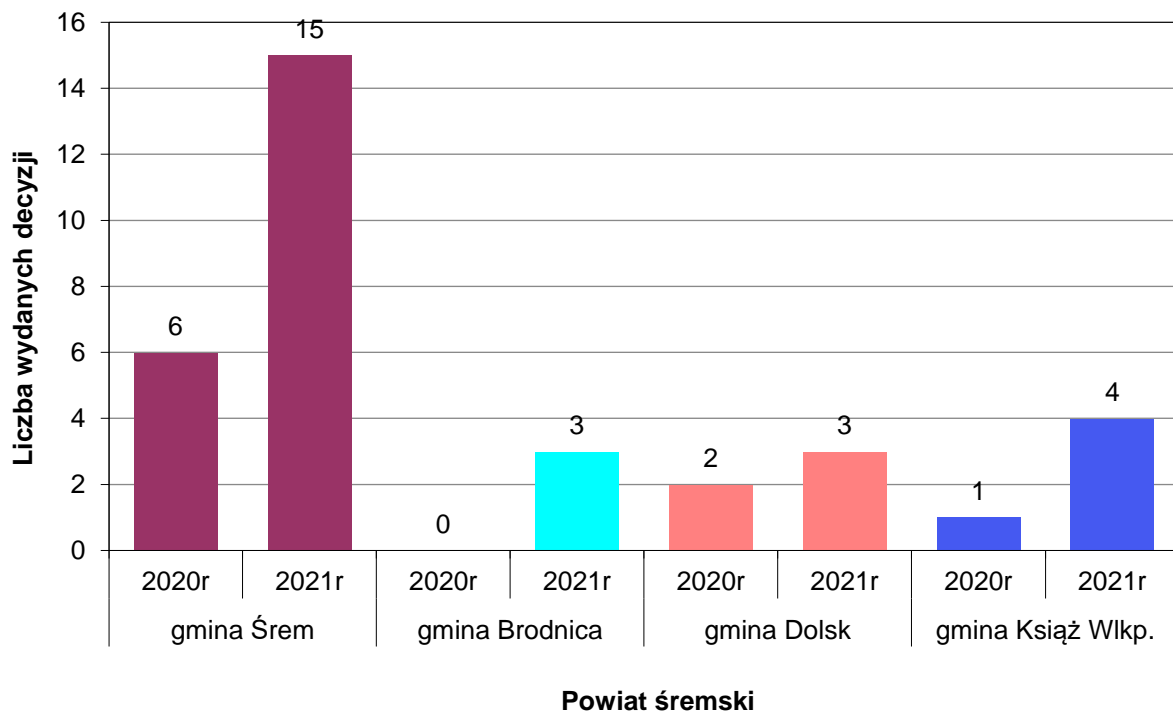
Wykres nr 4 Liczba obiektów objętych kontrolą stanu sanitarnego 2020-2021



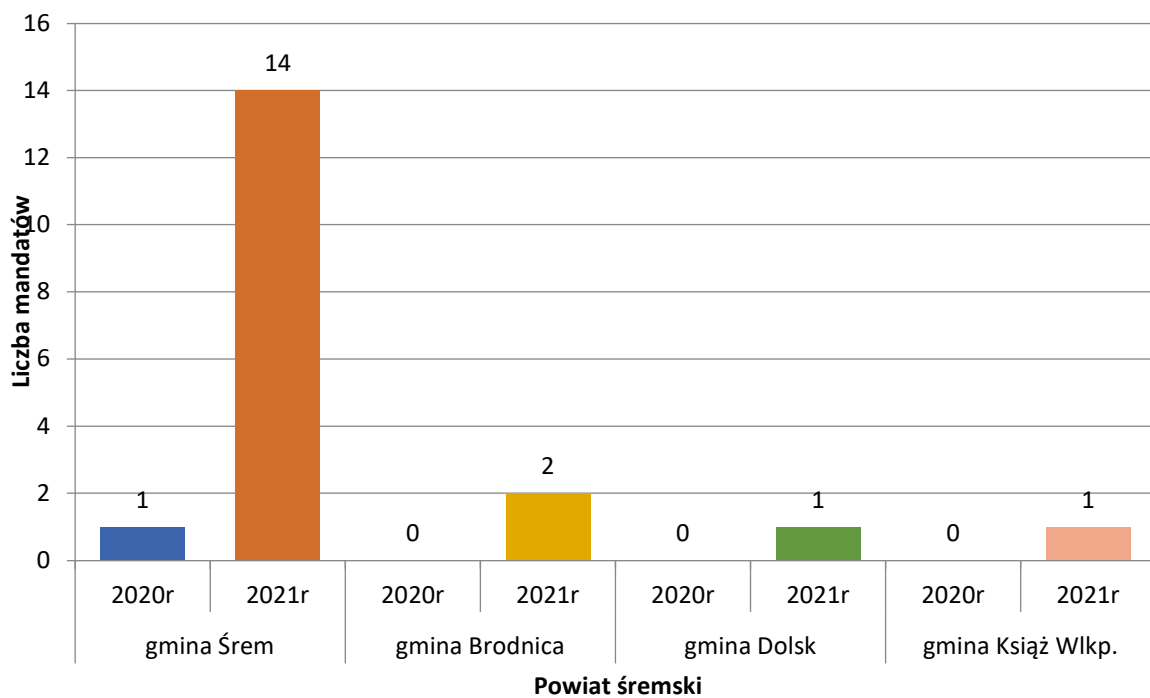
Wykres nr 5 Liczba obiektów skontrolowanych w poszczególnych gminach 2020-2021



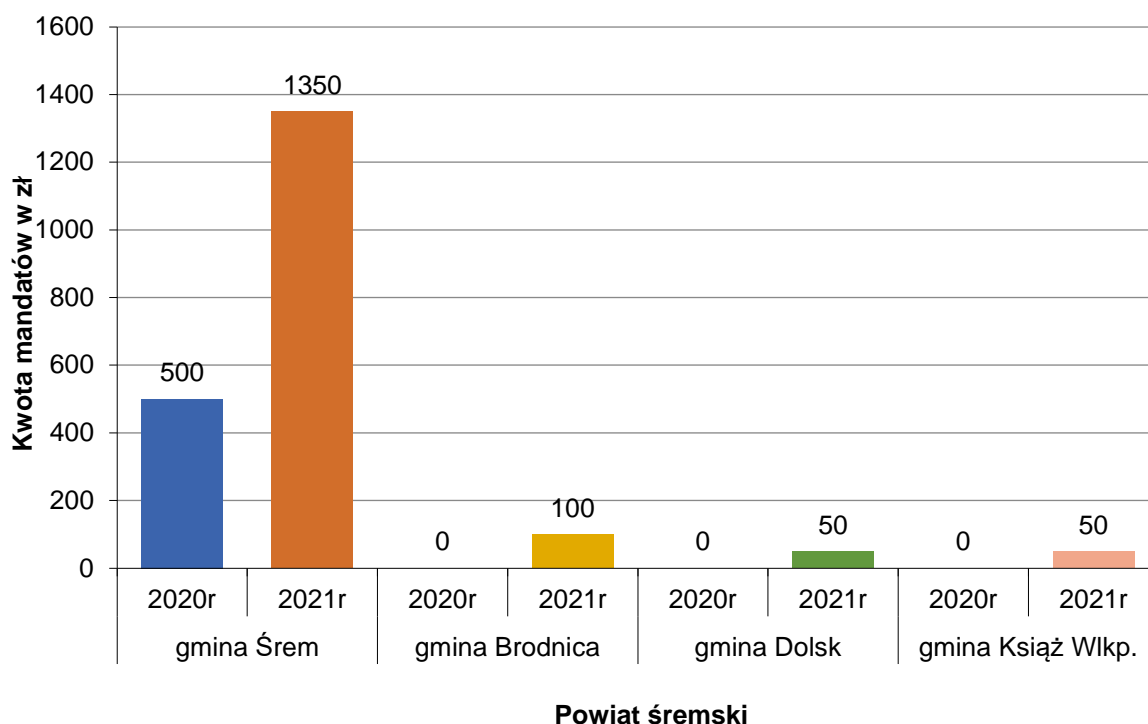
Wykres nr 6 Liczba wydanych decyzji 2020-2021.



Wykres nr 7 Liczba nałożonych mandatów 2020-2021.



Wykres nr 8 Kwota mandatów nałożonych w latach 2020-2021.



W związku z ogłoszeniem w 2020 r. stanu pandemii wywołanej wirusem SARS-CoV-2 i wprowadzeniem ograniczeń w funkcjonowaniu obiektów żywnościowo-żywnościowych oraz ograniczeń w przemieszczaniu się ludności liczba kontrolowanych, ocenionych obiektów była zależna od sytuacji epidemiologicznej oraz obowiązujących ograniczeń. Dodatkowo prowadzono działania w zakresie epidemiologii:

- przeprowadzanie wywiadów epidemiologicznych,
- wprowadzanie danych do systemu EWP i SEPIS,
- prowadzono kontrole obiektów żywnościowo-żywnościowych pod kątem przestrzegania przepisów Rozporządzenia Rady Ministrów z dnia 21 grudnia 2021 r. w sprawie ustanowienia określonych ograniczeń, nakazów i zakazów w związku z wystąpieniem stanu epidemii.

Ocena stanu sanitarnego powiatu przeprowadzona została w oparciu o skontrolowane obiekty.

W grupie obiektów automaty do lodów stan sanitarny w jednym zakładzie był nieprawidłowy. Na pracownika nałożono mandat karny.

W grupie obiektów piekarnie stan sanitarny nie budził zastrzeżeń. Na jeden zakład wydano decyzję nakazującą poprawę stanu technicznego.

W grupie obiektów ciastkarnie stan sanitarny i techniczny wszystkich obiektów nie budził zastrzeżeń.

W grupie sklepy spożywcze zły stan sanitarny, stan sanitarno-techniczny stwierdzono w jedenastu obiektach.

W grupie obiektów magazyny hurtowe stan sanitarny w nie budził zastrzeżeń.

W grupie zakłady żywienia zbiorowego otwartego stan sanitarno-techniczny w dwunastu obiektach był nieprawidłowy.

W grupie zakłady żywienia zbiorowego zamkniętego stan sanitarno-techniczny był nieprawidłowy w siedmiu zakładach.

Najczęściej występujące niezgodności podczas przeprowadzanej oceny obiektów to:

- w obiektach obrotu żywnością – wprowadzanie do obrotu artykułów spożywczych po terminie przydatności do spożycia, brak bieżącej czystości, samodzielnie mrożone mięso kupowane jako świeże, mięso mielone na zapas sprzedawane luzem, brak do wglądu kart potwierdzających realizację przekazania odpadu kat. III, zacieki na ścianach w ubikacji, zniszczona, odpadająca malatura na suficie i ścianie, ubytki w posadzce w pomieszczeniach magazynowych,
- zakłady żywienia zbiorowego otwartego – zbędne rzeczy przechowywane w ubikacji, w pomieszczeniu socjalnym, brak do wglądu karty przekazania do utylizacji odpadów pokonsumpcyjnych, brak zachowanej segregacji w urządzeniach chłodniczych, samodzielnie mrożone mięso kupowane jako świeże,
- brak kasetonów na suficie w ubikacji, brak do wglądu dokumentacji dotyczących wartości kalorycznej podawanych posiłków (dotyczy to lokalu gastronomicznego przygotowującego posiłki między innymi dla przedszkoli i szkół).
- zakłady żywienia zbiorowego zamkniętego - brak do wglądu kart przekazania odpadów kategorii III, brak do wglądu orzeczenia lekarskiego do celów sanitarno-epidemiologicznych pracownika, odpadająca farba na suficie w zmywalni, zapleśniałe ściany na zapleczu, brak do wglądu dokumentacji dotyczącej wartości kalorycznej podawanych posiłków.

Większość zakładów zgodnie z obowiązującymi przepisami wprowadziła do stosowania instrukcje dobrej praktyki higienicznej i produkcyjnej, co wpływa na poprawę jakości produkowanych i wprowadzanych do obrotu środków

spożywczych. W 125 zakładach wdrożono system HACCP.

Przyczyną kwestionowania prób pobranych do badań laboratoryjnych było nieprawidłowe oznakowanie. Dotyczyło to następujących produktów: śmietana 12% homogenizowana do sałatek, jaja kurze, margaryna tortowa, skrzydełka z kurczaka w marynacie paprykowej.

Kwestionowane produkty dotyczyły producentów spoza terenu powiatu śremskiego, w związku z tym przesyłano informację w celu podjęcia dalszych działań zgodnie z kompetencjami do właściwych Powiatowych Lekarzy Weterynarii lub Państwowych Powiatowych Inspektorów Sanitarnych.

Ponadto pobrano do badań 2 próby w związku ze zgłoszenie podejrzenia zatrucia pokarmowego. W próbie jaja kurze świeże wykryto obecność *Salmonella* spp. na powierzchni jaj. W próbie tort z kremem na bazie surowych jaj wykryto obecność *Salmonella* spp. w 25g. zarówno w jednej jak i w drugiej próbie zidentyfikowano szczep *Salmonella* Enteritidis.

IV. Ocena stanu sanitarnego powiatu śremskiego w zakresie Higieny Komunalne za rok 2019

1. Ocena jakości wody przeznaczonej do spożycia przez ludzi.

Nadzór nad jakością wody przeznaczonej do spożycia przez ludzi na terenie powiatu śremskiego w 2021 r. sprawowała Państwowa Inspekcja Sanitarna (PIS) w oparciu o art. 4 ust. 1 pkt. 1 ustawy z dnia 14 marca 1985 r. o Państwowej Inspekcji Sanitarnej (Dz. U. z 2021 r. poz. 195), art. 12 ustawy z dnia 7 czerwca 2001 r. o zbiorowym zaopatrzeniu w wodę i zbiorowym odprowadzaniu ścieków (Dz. U. z 2020 r. poz. 2028) oraz rozporządzenia Ministra Zdrowia z dnia 7 grudnia 2017 r. w sprawie jakości wody przeznaczonej do spożycia przez ludzi (Dz. U. z 2017 r. poz. 2294). Badania jakości wody do spożycia wykonują akredytowane laboratoria Państwowej Inspekcji Sanitarnej oraz laboratoria zewnętrzne o udokumentowanym systemie jakości prowadzonych badań, zatwierdzonym przez Państwową Inspekcję Sanitarną, zgodnie z zapisami zawartymi w art. 12 ustawy z dnia 7 czerwca 2001 r. o zbiorowym zaopatrzeniu w wodę i zbiorowym odprowadzeniu ścieków (Dz. U. z 2020 r. poz. 2028).

W powiecie śremskim woda przeznaczona do spożycia przez ludzi ujmowana jest z ujęć podziemnych czwarto- i trzeciorzędowych. Wody podziemne charakteryzują się raczej stałym składem fizyko – chemicznym, który kształtują procesy hydrogeologiczne, fizyczne i biologiczne. Najczęściej występujące w tych wodach czynniki niepożądane to związki manganu i żelaza. Parametry te nie mają znaczenia zdrowotnego i nie stanowią zagrożenia dla ludzi, mogą jedynie powodować zmiany organoleptyczne wody. Uzdatnianie takiej wody jest stosunkowo proste, zazwyczaj przy zastosowaniu klasycznych metod napowietrzania i filtracji.

W roku 2020 w ewidencji Powiatowej Stacji Sanitarno-Epidemiologicznej w Śremie znajdowało się 12 ujęć zasilających wodociągi w wodę przeznaczoną do spożycia przez ludzi. Wszystkie wodociągi pracowały w oparciu o jedno ujęcie. Na terenie ujęcia wody wodociągu Śrem zlokalizowanych jest 13 studni natomiast na terenie ujęć wodociągów: Dąbrowa, Gaj, Konarzyce, Książ Wlkp., Małachowo, Mchy, Nochowo, Orkowo, Piotrowo, Wieszczyżyn zlokalizowanych jest po 2 studnie na każdym ujęciu. Na terenie ujęcia wody wodociągu Dolsk zlokalizowane były 2 studnie, ale w dniu 8.02.2020 r. studnia nr 1 uległa awarii – nastąpiło pęknięcie (zerwania) filtra w studni. Zakład Gospodarki Komunalnej w Dolsku, po załatwieniu

pozwoleń, w sierpniu 2020 r. dokonał odwiertu 2 nowych studni, które zlokalizowane są na tym samym ujęciu, w granicach wyznaczonej strefy bezpośredniej ochrony sanitarnej. Po załatwieniu wszystkich formalności studnie zostaną włączone do użytkowania (planowany termin I kwartał 2022 r.).

Wszystkie ujęcia wody zostały w roku ubiegłym skontrolowane. Studnie na ujęciach wodociągowych były właściwie oznakowane i zabezpieczone przed dostępem osób nieupoważnionych. W roku 2021 ich stan sanitarno-techniczny nie budził większych zastrzeżeń. Urządzenia wodne były regularnie konserwowane, studzienki kontrolne studni głębinowych utrzymane czysto, wentylowane poprzez zainstalowane kominki, zabezpieczone siatkami przeciw owadom i gryzoniom, włazy szczelnie zamknięte. Na ujęciach prowadzono monitoring objazdowy, a na niektórych dodatkowo zainstalowano monitoring elektroniczny. Obszary ujęć były ogrodzone i oznakowane tablicami informacyjnymi.

W roku 2021 w ewidencji Powiatowej Stacji Sanitarno-Epidemiologicznej w Śremie znajdowało się 12 wodociągów, które w zależności od wielkości produkcji wody zakwalifikowane są w trzech grupach:

- wodociągi produkujące od 1001-10000 m³ wody na dobę – 1 (wodociąg publiczny Śrem),
- wodociągi produkujące od 101-1000 m³ wody na dobę – 10 (wodociągi publiczne: Dąbrowa, Dolsk, Gaj, Konarzyce, Książ, Małachowo, Mchy, Nochowo, Piotrowo, Wieszczyżyn),
- wodociągi produkujące ≤100 m³ wody na dobę - 1 (wodociąg publiczny Orkowo).

Liczba wodociągów w porównaniu do roku ubiegłego nie uległa zmianie.

Spośród zewidencjonowanych wodociągów 1 wodociąg (wodociąg publiczny w Śremie) spełniał kryteria wymagań do raportowania do Komisji Europejskiej. Raportowaniem objęte były wszystkie wodociągi produkujące wodę przeznaczoną do spożycia przez ludzi w ilości powyżej 1000 m³/dobę lub zaopatrujące powyżej 5000 osób.

Na terenie powiatu śremskiego badania laboratoryjne zarówno w ramach nadzoru jednostki Państwowej Inspekcji Sanitarnej jak i w ramach kontroli wewnętrznej przedsiębiorstw wodociągowych wykonywały te same laboratoria co w roku ubiegłym. Przedsiębiorstwa wodociągowo – kanalizacyjne przygotowują i przedstawiają do uzgodnienia Państwowemu Powiatowemu Inspektorowi Sanitarnemu w Śremie

harmonogram prowadzenia badań oraz na bieżąco przekazują wyniki tych badań. Badania jakości wody wykonują laboratoria zewnętrzne o udokumentowanym systemie jakości badań, zatwierdzonym przez organy Państwowej Inspekcji Sanitarnej. W roku 2021 wszystkie badania w zakresie kontroli wewnętrznej wykonywane były przez Laboratorium AQUANET sp. z o.o. w Poznaniu ul. Dolna Wilda 126.

Badania jakości wody w ramach nadzoru jednostki Państwowej Inspekcji Sanitarnej w zakresie parametrów grupy A i grupy B, a także w ramach nadzoru sanitarnego były wykonywane przez Laboratorium Badania Wody i Gleby Powiatowej Stacji Sanitarно-Epidemiologicznej w Lesznie oraz Laboratorium Badania Wody i Gleby Wojewódzkiej Stacji Sanitarно-Epidemiologicznej w Poznaniu.

Wszystkie wodociągi zostały przebadane w zakresie parametrów i z częstotliwością określoną w rozporządzeniu Ministra Zdrowia z dnia 7 grudnia 2017 r. w sprawie jakości wody przeznaczonej do spożycia przez ludzi.

Na podstawie sprawozdań z badań wykonanych w ramach monitoringu jakości wody prowadzonego przez organy Państwowej Inspekcji Sanitarnej oraz w ramach kontroli wewnętrznej prowadzonej przez przedsiębiorstwa wodociągowo – kanalizacyjne Państwowy Powiatowy Inspektor Sanitarny w Śremie sporządzał ocenę jakości wody. Podstawą prawną oceny jakości wody było rozporządzenie Ministra Zdrowia z dnia 7 grudnia 2017 r. w sprawie jakości wody przeznaczonej do spożycia przez ludzi. Wszystkie sporządzone oceny były przekazywane do właściwego wójta lub burmistrza, zgodnie z zapisami § 21 ust. 8 (ocena bieżąca), § 22 ust. 3 (ocena okresowa) oraz § 23 ust. 5 (ocena obszarowa) wyżej cytowanego rozporządzenia.

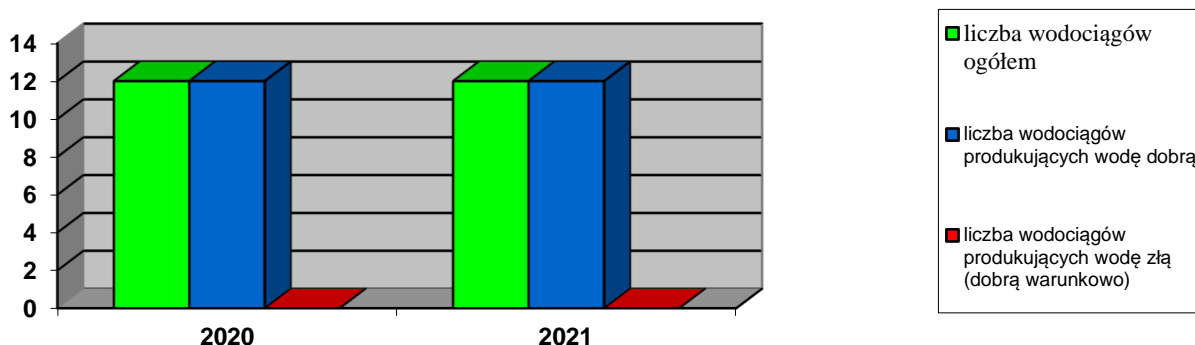
Nadzorem objęto wszystkie 12 wodociągi, w których przeprowadzono 14 kontroli urządzeń wodnych oraz pobrano do badań laboratoryjnych 175 prób wody przeznaczonej do spożycia, w tym 83 próby wody pobranej w ramach nadzoru prowadzonego przez organy PIS oraz 92 próby wody pobranej w ramach kontroli wewnętrznej.

Na podstawie otrzymanych wyników jakość wody produkowanej przez wszystkie przedsiębiorstwa wodociągowe za cały rok 2021 została oceniona jako odpowiadająca wymaganiom rozporządzenia Ministra Zdrowia z dnia 7 grudnia 2017 r. w sprawie jakości wody przeznaczonej do spożycia przez ludzi.

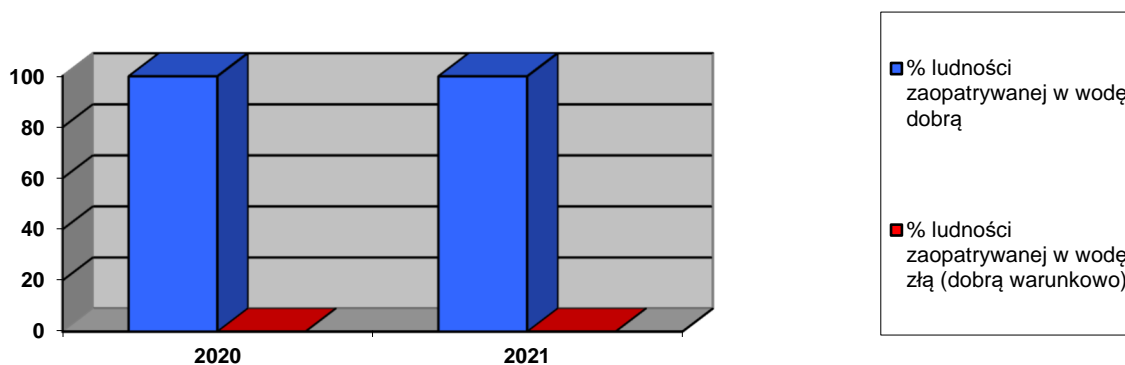
Stwierdzano jedynie pojedyncze bakterie grupy coli na końcówkach sieci, nieznacznie podwyższoną mętność i barwę wody lub zawartość żelaza i manganu oraz podwyższoną zalecaną ogólną liczbę mikroorganizmów w 22°C. W wykonanych badaniach kontrolnych nie stwierdzano przekroczeń.

Na podstawie wykonanych badań jakości wody w 2021 r. stwierdzono, że wszystkie wodociągi produkowały wodę właściwej jakości, odpowiadającą wymaganiom cytowanego rozporządzenia.

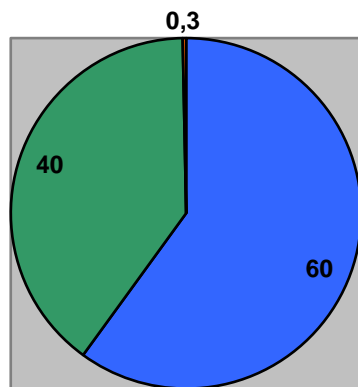
W roku 2021 również wszystkie wodociągi produkowały wodę dobrą, w związku z czym liczba wodociągów produkujących dobrą wodę nie ulega zmianie.



W roku 2021 wszyscy mieszkańcy korzystający z wody wodociągowej zaopatrywani byli w wodę dobrej jakości podobnie jak w roku poprzednim.

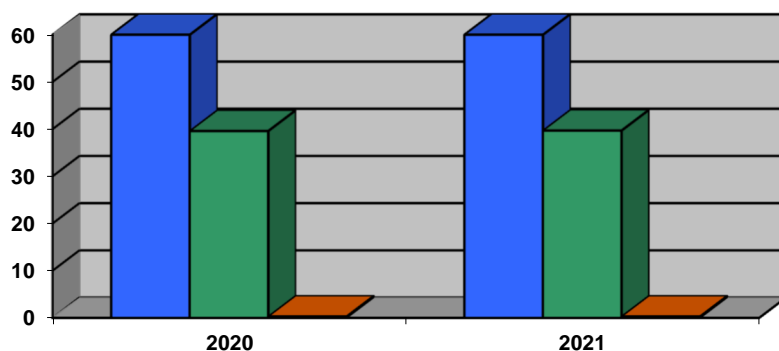


Najwięcej mieszkańców w powiecie śremskim zaopatrywanych jest w wodę z 1 wodociągu z grupy produkującej od 1001-10000 m³ wody na dobę – ok. 60,0%. Z 10 wodociągów z grupy wodociągów o produkcji wody od 101-1000 m³ wody na dobę korzysta ok. 39,7% mieszkańców, a z 1 wodociągu z grupy wodociągów o produkcji wody ≤ 100 m³ wody na dobę korzysta ok. 0,3% mieszkańców.



- % ludności zaopatrywanej w wodę z grupy wodociągów o produkcji od 1001 do 10000 m³/dobę
- % ludności zaopatrywanej w wodę z grupy wodociągów o produkcji od 101 do 1000 m³/dobę
- % ludności zaopatrywanej w wodę z grupy wodociągów o produkcji ≤ 100 m³/dobę

Procent mieszkańców korzystających z wodociągów w poszczególnych grupach w porównaniu do roku ubiegłego nie uległ zmianie.



- % ludności zaopatrywanej w wodę z grupy wodociągów o produkcji wody od 1001 do 10000 m³/dobę
- % ludności zaopatrywanej w wodę z grupy wodociągów o produkcji wody od 101 do 1000 m³/dobę
- % ludności zaopatrywanej w wodę z grupy wodociągów o produkcji wody ≤ 100 m³/dobę

Nie wszyscy mieszkańcy powiatu śremskiego mają możliwość korzystania z wody wodociągowej. W roku 2021 żadna miejscowość nie została zwodociągowana. Na terenie powiatu nadal występują tereny, które nie są zwodociągowane:

- gmina Śrem – Tesiny osada,
- gmina Książ Wlkp. - Gogolewko wieś, Obreda osada,
- gmina Dolsk – Brzednia leśniczówka,
- gmina Brodnica – Tworzykowo wybudowanie.

Wodociągi objęte nadzorem zaopatrują w wodę mieszkańców powiatu śremskiego obejmującego 4 gminy:

Miasto i gmina Śrem – obsługiwana jest przez 5 wodociągów publicznych (Śrem, Dąbrowa, Gaj, Nochowo, Orkowo). Jakość wody z nadzorowanych na terenie gminy wodociągów, podobnie jak w roku poprzednim odpowiadała wymaganiom określonym w rozporządzeniu Ministra Zdrowia z dnia 7 grudnia 2017 r. w sprawie jakości wody przeznaczonej do spożycia przez ludzi. Liczba wodociągów w porównaniu do roku

ubiegłego nie uległa zmianie. Ponadto mieszkańcy gminy Śrem korzystają z wodociągu publicznego w Wieszczyźnie (1 miejscowość).

Miasto i gmina Książ Wilkp. - obsługiwana jest przez 3 wodociągi publiczne (Książ, Konarzyce, Mchy). Jakość wody z nadzorowanych na terenie gminy wodociągów, podobnie jak w roku poprzednim odpowiadała wymaganiom określonym w rozporządzeniu Ministra Zdrowia z dnia 7 grudnia 2017 r. w sprawie jakości wody przeznaczonej do spożycia przez ludzi. Liczba wodociągów w porównaniu do roku ubiegłego nie uległa zmianie. Ponadto mieszkańcy gminy Książ korzystają z wodociągu publicznego w Dolsku (2 miejscowości) oraz z wodociągu publicznego w Wieszczyźnie (1 miejscowość).

Miasto i gmina Dolsk - obsługiwana jest przez 3 wodociągi publiczne (Dolsk, Wieszczyzn, Małachowo). Jakość wody z nadzorowanych na terenie gminy wodociągów, podobnie jak w roku poprzednim odpowiadała wymaganiom określonym w rozporządzeniu Ministra Zdrowia z dnia 7 grudnia 2017 r. w sprawie jakości wody przeznaczonej do spożycia przez ludzi. Liczba wodociągów w porównaniu do roku ubiegłego nie uległa zmianie.

Gmina Brodnica - obsługiwana jest przez 1 wodociąg publiczny (Piotrowo), który leży na terenie gminy Brodnica. Jakość wody z nadzorowanego na terenie gminy wodociągu, podobnie jak w roku poprzednim odpowiadała wymaganiom określonym w rozporządzeniu Ministra Zdrowia z dnia 7 grudnia 2017 r. w sprawie jakości wody przeznaczonej do spożycia przez ludzi. Uwagi budzi jedynie w dalszym ciągu stan techniczny infrastruktury wodociągowej w zakresie nieszczelnego zbiornika wody czystej, o czym Państwowy Powiatowy Inspektor Sanitarny w Śremie informował Wójta Gminy Brodnica w oddzielnym piśmie. W dniu 19 października 2020 r. Wójt Gminy Brodnica poinformował Państwowego Powiatowego Inspektora Sanitarnego w Śremie, że Gmina Brodnica zleciła opracowanie dokumentacji technicznej na modernizację układu technologicznego SUW oraz montażu 3 zbiorników wody czystej wraz z zestawem pomp sieciowych. Prace projektowe miały być zakończone do końca 2020 r. W dniu 12 lipca 2021 r. Wójt Gminy Brodnica poinformował Państwowego Powiatowego Inspektora Sanitarnego w Śremie, że Gmina Brodnica przeprowadziła dwa postępowania przetargowe w kwestii modernizacji układu technologicznego SUW, które zakończyły się unieważnieniem postępowania. Ponowne ogłoszenie postępowania na realizację tego zadania zaplanowane zostało na grudzień 2021 r.

Przedmiotowa modernizacja zakłada m.in. montaż dwóch zbiorników na wodę pitną o pojemności 150 m³ wraz z systemem przesyłowym, co pozwoli na wyłączenie z eksploatacji zbiornika umieszczonego na wieży ciśnień. W roku 2021 nie wykonano żadnych prac mających na celu poprawę infrastruktury wodociągowej na terenie gminy.

Liczba wodociągów w porównaniu do roku ubiegłego nie uległa zmianie. Ponadto mieszkańcy gminy Brodnica korzystają z wodociągu publicznego w Śremie (2 miejscowości) oraz z wodociągu publicznego w Gaju (8 miejscowości).

Oceny jakości wody dokonano w oparciu o badania wykonane w ramach nadzoru prowadzonego przez organy Państwowej Inspekcji Sanitarnej oraz kontroli wewnętrznej prowadzonej przez przedsiębiorstwa wodociągowo - kanalizacyjne:

2. liczba badań fizyko-chemicznych – 160 w tym gmina Śrem 79, gmina Książ 32 gmina Dolsk 35 i gmina Brodnica 14.

 - liczba badań bakteriologicznych – 166 w tym gmina Śrem 84, gmina Książ 31, gmina Dolsk 37 i gmina Brodnica 14.

W roku 2021 Państwowy Powiatowy Inspektor Sanitarny w Śremie wydał 75 ocen stwierdzających przydatność wody do spożycia w tym: gmina Śrem 33, gmina Książ 18, gmina Dolsk 18 i gmina Brodnica 6. Ponadto zostało wydanych 13 ocen rocznych (półrocznych) o jakości wody, w tym gmina Śrem 6, gmina Książ 3, gmina Dolsk 3 i gmina Brodnica 1. We wszystkich wydanych ocenach stwierdzono przydatność wody do spożycia.

Zmiany w zaopatrzeniu ludności w wodę do spożycia w roku 2021:

- Liczba wodociągów w porównaniu do roku ubiegłego nie zmieniła się i wynosi 12 wodociągów.
- W ocenie organów Państwowej Inspekcji Sanitarnej wszystkie wodociągi na terenie powiatu śremskiego produkują wodę odpowiadającą wymaganiom określonym w rozporządzeniu Ministra Zdrowia z dnia 7 grudnia 2017 r. w sprawie jakości wody przeznaczonej do spożycia przez ludzi. Żaden z nadzorowanych wodociągów podobnie jak w roku ubiegłym nie został oceniony negatywnie.
- Państwowa Inspekcja Sanitarna w ramach kontroli urzędowej prowadziła badania próbek wody zgodnie z wymaganiami określonymi w rozporządzeniu Ministra

Zdrowia z dnia 7 grudnia 2017 r. w sprawie jakości wody przeznaczonej do spożycia przez ludzi. Ponadto Państwowa Inspekcja Sanitarna dokonywała oceny jakości wody badanej w ramach kontroli wewnętrznej prowadzonej przez przedsiębiorstwa wodociągowe. Jakość wody ze wszystkich wodociągów została oceniona jako przydatna do spożycia przez ludzi.

- W roku 2021 żadna miejscowość nie została zwodociągowana. Na terenie powiatu nadal występują tereny, które nie są zwodociągowane.

2. Ocena jakości wody w pływalniach, w kąpieliskach oraz w miejscach okazjonalnie wykorzystywanych do kąpieli.

2.1. Pływalnie.

Zgodnie z rozporządzeniem Ministra Zdrowia z dnia 9 listopada 2015 r. w sprawie wymagań jakim powinna odpowiadać woda w pływalniach (Dz. U. z 2015 r. poz. 2016) właściciele lub zarządzający pływalniami są odpowiedzialni za bezpośredni nadzór nad jakością wody przeznaczonej do kąpieli. Organy Państwowej Inspekcji Sanitarnej egzekwowały wywiązywanie się zarządzających pływalniami z obowiązków aktualnie obowiązujących przepisów prawnych oraz dokonywały oceny jakości wody na podstawie wyników badań próbek wody. Rozporządzenie nałożyło na zarządców pływalni m.in. obowiązek prowadzenia i dokumentowania wewnętrznej kontroli jakości wody oraz informowania osób korzystających z pływalni o jakości wody przeznaczonej do kąpieli. Zarządzający pływalnią w uzgodnieniu z Państwową Inspekcją Sanitarną ustalił harmonogram poboru próbek wody z pływalni w ramach kontroli wewnętrznej. W harmonogramie określono częstotliwość pobierania próbek wody dla parametrów wskazanych w rozporządzeniu w zakresie mikrobiologicznym oraz fizykochemicznym.

W 2021 r. nadzorem kontrolno-laboratoryjnym objęte były baseny kąpielowe zlokalizowane na Obiekcie Sportowym w Śremie przy ul. Staszica 1. Na obiekcie znajduje się 6 niecek basenowych: basen sportowy o objętości 468 m³, basen do nauki pływania o objętości 36 m³, zjeżdżalnia z hamownią o objętości 2,8 m³, brodzik z atrakcjami o objętości 55 m³ oraz 2 niecki jacuzzi o objętości 1,12 m³ każda. W strefie odnowy biologicznej poza 2 nieckami jacuzzi znajdują się: sauna fińska, sauna parowa, biosauna (do 60°C) oraz sauna na podczerwień.

W związku z ogłoszeniem stanu pandemii wywołanej wirusem SARS-CoV-2 w roku sprawozdawczym wprowadzone zostały ograniczenia w funkcjonowaniu obiektu: w dniach od 01.01.2021 r. do 12.02.2021 r. oraz od 20.03.2021 r. do 10.05.2021 r. wyłączone z użytkowania były zjeżdżalnia i brodzik, w dniach od 01.01.2021 r. do 04.06.2021 r. wyłączone z użytkowania były jacuzzi, a od 20.03.2021 r. do 10.05.2021 r. wyłączony z użytkowania był basen do nauki pływania.

W roku 2021 przeprowadzono 1 kontrolę stanu sanitarno-technicznego. Obiekt oceniony został jako dobry. Również bieżący stan sanitarny obiektu nie budził zastrzeżeń.

Badania jakości wody przeprowadzone w ramach kontroli urzędowej wykonywane były w Laboratorium Badań Wody i Gleby Powiatowej Stacji Sanitarno-Epidemiologicznej w Lesznie oraz w Laboratorium Badania Wody i Gleby Wojewódzkiej Stacji Sanitarno-Epidemiologicznej w Poznaniu. Zarządzający pływalnią w ramach kontroli wewnętrznej zlecał pobór i badanie wody na pływalni oraz ciepłej wody użytkowej w natryskach Laboratorium JARS S.A. Łajski ul. Kościelna 2a 05-119 Legionowo (Akredytacja Polskie Centrum Akredytacji – Nr AB1095). Pobór i zakresy badania wykonywane były zgodnie z harmonogramem zatwierdzonym przez Państwowego Powiatowego Inspektora Sanitarnego w Śremie, z wyjątkiem prób planowanych w okresie, gdy baseny były nieczynne. Sprawozdania z badań na bieżąco przekazywane były do Państwowego Powiatowego Inspektora Sanitarnego w Śremie, który dokonywał oceny jakości wody.

Ogółem zostało pobranych do badań 188 prób wody, w tym 26 próby do badań w ramach kontroli urzędowej prowadzonej przez Państwową Inspekcję Sanitarną oraz 162 próby w ramach kontroli wewnętrznej.

Przeprowadzone analizy sprawozdań z badań pobranych w ramach kontroli urzędowej i kontroli wewnętrznej z niecek basenowych oraz z systemów cyrkulacji wykazały, że jej jakość pod względem mikrobiologicznym i fizykochemicznym w badanym zakresie odpowiadała wymaganiom określonym w załącznikach nr 1 i nr 2 do rozporządzenia Ministra Zdrowia z dnia 9 listopada 2015 r. w sprawie wymagań, jakim powinna odpowiadać woda na pływalniach. W roku 2021 sporadycznie stwierdzano przekroczenia w parametrze chloroformu: w 4 próbach w wodzie z cyrkulacji basenu do nauki pływania, w 4 próbach w wodzie w niecce basenu do nauki pływania, w 1 próbie w wodzie z cyrkulacji jacuzzi, w 1 próbie w wodzie w niecce jacuzzi nr 1, w 1

próbie w wodzie w nauce jacuzzi nr 2. Niezgodne wartości parametrów fizykochemicznych tj. chloroformu nie stanowiły zagrożenia dla osób kąpiących się, jednakże wskazywały na potrzebę wyregulowania parametrów uzdatniania tak, aby woda odpowiadała warunkom określonym w rozporządzeniu Ministra Zdrowia z dnia 9 listopada 2015 r. w sprawie wymagań, jakim powinna odpowiadać woda na pływalniach. Wskutek podjętych przez zarządzającego pływalnią działań naprawczych jakość wody uległa poprawie.

W dniu 4 stycznia 2022 r. została wydana „Zbiorcza ocena jakości wody na pływalni Śremskiego Sportu spółka z o.o. w Śremie ul. Staszica 1A za okres od 01 stycznia 2021 r. do 31 grudnia 2021 r. W wydanej ocenie stwierdzono, że jakość wody na pływalni spełniała wymagania mikrobiologiczne i fizykochemiczne określone w załącznikach nr 1 i nr 2 do rozporządzenia Ministra Zdrowia z dnia 9 listopada 2015 r. w sprawie wymagań, jakim powinna odpowiadać woda na pływalniach.

2.2. Kąpieliska i miejsca okazjonalnie wykorzystywane do kąpeli.

Nadzór kontrolno-laboratoryjny nad kąpieliskami i miejscami okazjonalnie wykorzystywanymi do kąpeli w 2021 r. prowadzony był zgodnie z obowiązującymi przepisami: ustawa z dnia 20 lipca 2017 r. Prawo wodne (Dz. U. z 2021 r. poz. 2233 ze zm.), rozporządzenie Ministra Zdrowia z dnia 17 stycznia 2019 r. w sprawie nadzoru nad jakością wody w kąpielisku i miejscu okazjonalnie wykorzystywanym do kąpeli (Dz. U. z 2019 r. poz. 255), rozporządzenie Ministra Zdrowia z dnia 21 grudnia 2018 r. w sprawie ewidencji oraz sposobu oznakowania kąpielisk i miejsc okazjonalnie wykorzystywanych do kąpeli (Dz. U. z 2018 poz. 2476).

Od dnia 1 stycznia 2018 r. obowiązuje nowa definicja „miejsca okazjonalnie wykorzystywanego do kąpeli” wprowadzona ustawą z dnia 20 lipca 2017 r. Prawo wodne, które zdefiniowano jako „wykorzystywany do kąpeli wydzielony i oznakowany fragment wód powierzchniowych niebędący kąpieliskiem”. Zgodnie z cytowaną ustawą rady gmin mogą wyrazić (w drodze uchwały) zgodę na utworzenie miejsca okazjonalnie wykorzystywanego do kąpeli tylko wtedy, gdy nie jest uzasadnione utworzenie kąpieliska. Ponadto sezon kąpielowy określony dla miejsca okazjonalnie wykorzystywanego do kąpeli nie powinien być dłuższy niż 30 dni w roku kalendarzowym. Przeznaczeniem miejsc okazjonalnie wykorzystywanych do kąpeli jest zapewnienie bezpieczeństwa osobom kąpiącym się podczas krótkotrwałego

wypoczynku letniego np.: obozy harcerskie, sezonowe ośrodki wypoczynkowe bądź gospodarstwa agroturystyczne.

W sezonie 2021 r. na terenie powiatu śremskiego funkcjonowały 4 kąpieliska:

- kąpielisko nr 1 na Jeziorze Jarosławskim,
- kąpielisko nr 2 na Jeziorze Jarosławskim,
- kąpielisko na Jeziorze Grzymiśławskim w Śremie,
- kąpielisko nad Jeziorem Dolskim Wielkim pod nazwą „Plaża Miejska w Dolsku”.

W roku 2021 na terenie powiatu śremskiego nie zostało zorganizowane żadne miejsce okazjonalnie wykorzystywane do kąpiei.

W sezonie kąpielowym Państwowa Inspekcja Sanitarna dokonała oceny jakości wody w ww. kąpieliskach. Wykonano łącznie 16 badań jakości wody w kąpieliskach, w tym 4 w ramach kontroli urzędowej i 12 w ramach kontroli wewnętrznej.

We wszystkich ww. kąpieliskach jakość wody odpowiadała wymaganiom określonym w rozporządzeniu Ministra Zdrowia z dnia 17 stycznia 2019 r. w sprawie nadzoru nad jakością wody w kąpielisku i miejscu okazjonalnie wykorzystywanym do kąpiei (Dz. U. z 2019 poz. 255). Państwowy powiatowy Inspektor Sanitarny w Śremie wydał ogółem 16 bieżących ocen o jakości wody i 4 oceny sezonowe.

Ponadto organy PIS dokonały klasyfikacji jakości wody w kąpielisku nr 1 na Jeziorze Jarosławskim oraz w kąpielisku na Jeziorze Grzymiśławskim w Śremie na podstawie czteroletnich badań. Jakość wody w ww. kąpieliskach sklasyfikowano jako doskonałą. W pozostałych kąpieliskach klasyfikacja jakości wody nie została sporządzona ze względu na niewystarczające próbkobranie. Zgodnie z § 5 ust. 1 rozporządzenia Ministra Zdrowia z dnia 17 stycznia 2019 r. w sprawie nadzoru nad jakością wody w kąpielisku i miejscu okazjonalnie wykorzystywanym do kąpiei klasyfikacji jakości wody dokonuje się na podstawie co najmniej 16 próbek obejmujących cztery sezony kąpielowe. Kąpielisko nr 2 na Jeziorze Jarosławskim organizowane jest od sezonu 2018 r., ale w sezonie 2020 r. nie zostało zorganizowane, a kąpielisko nad Jeziorem Dolskim Wielkim pod nazwą „Plaża Miejska w Dolsku” zostało zorganizowane w sezonie 2021 r. po raz pierwszy. W związku z tym badania wody z tych kąpielisk nie obejmowały czterech sezonów kąpielowych.

W sezonie letnim Powiatowa Stacja Sanitarno-Epidemiologiczna w Śremie prowadziła i aktualizowała internetowy serwis kąpieliskowy (zgodnie z art. 347 ust. 3 ustawy Prawo wodne z dnia z dnia 20 lipca 2017 r. Prawo wodne, który jest źródłem informacji

na temat: lokalizacji kąpielisk, czasu trwania sezonu kąpielowego, bieżącej oceny jakości wody w kąpieliskach, informacji o zakazie kąpieli wraz ze wskazaniem przyczyn zakazu oraz infrastrukturze. Serwis kąpieliskowy udostępnia także dane administratorów oraz dane powiatowych stacji sanitarno-epidemiologicznych nadzorujących kąpieliska. Link do serwisu kąpieliskowego umieszczony jest na stronie Wojewódzkiej Stacji Sanitarno-Epidemiologicznej w Poznaniu oraz na stronie Głównego Inspektora Sanitarnego. Dodatkowo, w trakcie trwania sezonu na stronie internetowej Powiatowej Stacji Sanitarno-Epidemiologicznej w Śremie umieszczane były komunikaty o jakości wody do kąpieli. Ogółem umieszczono 7 komunikatów.

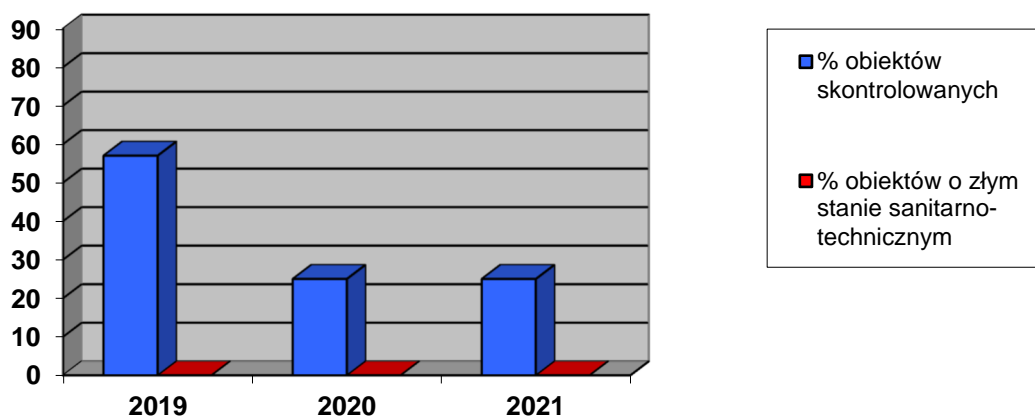
3. Ocena stanu sanitarnego obiektów użyteczności publicznej oraz podmiotów wykonujących działalność leczniczą.

W związku z ogłoszeniem stanu epidemii wywołanej wirusem SARS-CoV-2 i wprowadzeniem ograniczeń w funkcjonowaniu obiektów, zakres kontroli nadzorowanych placówek w dużej części nakierowany był na przestrzeganie obowiązujących przepisów prawa określonych w rozporządzeniu Rady Ministrów w sprawie ustanowienia określonych ograniczeń, nakazów i zakazów w związku z wystąpieniem stanu epidemii. Dodatkowo prowadzono działania w zakresie epidemiologii:

- dyżury covidowe w godzinach popołudniowych i w dniach wolnych od pracy,
- przeprowadzanie wywiadów epidemiologicznych,
- wprowadzanie danych do systemów EWP i SEPIS.

Ocena stanu sanitarnego powiatu przeprowadzona została w oparciu o skontrolowane obiekty.

W ramach bieżącego nadzoru sanitarnego w 2021 r. oceniono stan sanitarny w 91 obiektach, co stanowi 25% obiektów znajdujących się w ewidencji. Żaden z obiektów nie został oceniony jako zły - odsetek obiektów złych wynosił 0%. W roku 2021 przeprowadzono łącznie 122 kontrole. Ponadto zostało przeprowadzonych 133 kontrole dotyczące wyłącznie przestrzegania przepisów określonych w rozporządzeniu Rady Ministrów w sprawie ustanowienia określonych ograniczeń, nakazów i zakazów w związku z wystąpieniem stanu epidemii.



3.1. Domy Pomocy Społecznej.

W ewidencji Powiatowej Stacji Sanitarno-Epidemiologicznej w Śremie znajdują się 3 obiekty:

- Dom Pomocy Społecznej Śrem ul. Farna 16
- Dom Pomocy Społecznej Psarskie ul. Owocowa 8
- Całodobowy Dom Opieki w Szołdrach gm. Brodnica.

Dom Pomocy Społecznej w Śremie ul. Farna 16 – obiekt działa w oparciu o decyzję Wojewody Wielkopolskiego z dnia 19.12.2007 r. nr PS.II-3.4.9013.18/07 – zezwolenie dla Powiatu Śremskiego na prowadzenie Domu Pomocy Społecznej w Śremie dla osób przewlekle somatycznie chorych, z liczbą miejsc 86, DPS wpisany do Rejestru Domów Pomocy Społecznej pod pozycją numer 59.

Dom Pomocy Społecznej w Psarskim ul. Owocowa 8 - obiekt działa w oparciu o decyzję Wojewody Wielkopolskiego z dnia 26.01.2007 r. nr PS.II-11.9013-40/06 zezwalającą Powiatowi Śremskiemu na prowadzenie Domu Pomocy Społecznej dla osób przewlekle somatycznie chorych w Psarskim ul. Owocowa 8, z liczbą miejsc 120, DPS wpisany do Rejestru Domów Pomocy Społecznej pod pozycją numer 65.

Całodobowy Dom Opieki w Szołdrach - obiekt działa w oparciu o decyzją Wojewody Wielkopolskiego z dnia 29 lipca 2009 r., która zezwala na prowadzenie działalności gospodarczej w zakresie prowadzenia placówki zapewniającej całodobową opiekę osobom niesprawnym, przewlekle chorym lub osobom w podeszłym wieku. Zezwolenie wydane jest na czas nieokreślony. Jest to podmiot niepubliczny, prowadzony przez osobę fizyczną (zgodnie z art. 57 ust. 1 pkt. 4 ustawy z dnia 12 marca 2004 r. o pomocy społecznej Dz. U. z 2020 r. poz. 1876).

W roku 2021 nadzorem objęto 2 domy pomocy społecznej w Śremie. Całodobowego Domu Opieki w Szóldrach nie skontrolowano, ponieważ był nieczynny, a wszyscy mieszkańcy przeniesieni do obiektu prowadzonego przez ten sam podmiot gospodarczy w Poznaniu.

W każdym ze skontrolowanych obiektów stwierdzono nieprawidłowości w rodzaju zabrudzonych ścian, ubytków malatury lub zacieków na ścianie i suficie, w niektórych ze skontrolowanych pomieszczeń. W obu obiektach prace remontowo – malarskie prowadzone są na bieżąco, w miarę posiadanych możliwości. Każdy z obiektów ma sporządzony wykaz planowanych prac do wykonania na rok bieżący, który jest sukcesywnie realizowany. Podczas kontroli ustalono z Dyrektorami obiektów, że do końca roku sprawozdawczego przedstawią harmonogramy prac wykonanych w IV kwartale 2021 r. i planowanych do wykonania w roku następnym, z uwzględnieniem nieprawidłowości opisanych w protokołach. Otrzymano takie harmonogramy, w których Dyrektorzy DPS poinformowali o wykonanych pracach w części pomieszczeń oraz o zaplanowanych do wykonania pracach na 2022 rok.

3.2. Hotele i inne obiekty świadczące usługi noclegowe.

W 2021 r. nadzorem objęto 10 obiektów w tym: 3 hotele (Hotel Metropol Śrem Pl.20 Października 43, Hotel L'ASCADA Śrem ul. Chełmońskiego 2, Hotel Cztery Korony Śrem ul. Malczewskiego 1), 5 innych obiektów świadczących usługi noclegowe (Dwór Andrzejówka Mechlin, Centrum Hipiki Jaszkowo, Ośrodek Rekreacyjno-Szkoleniowy Villa Natura Dolsk, Ośrodek Szkoleniowy ESA Włóściejewki, Agroturystyka LUCYNA Mórka) oraz 2 pola biwakowe (w Jarosławkach i w Dolsku ul. Wczasowa). Ogółem przeprowadzono 21 kontroli w tym 9 kontroli covidowych. Stan sanitarno-techniczny żadnego z ww. obiektów, w chwili kontroli nie budził zastrzeżeń – prace remontowo-modernizacyjne przeprowadzane są sukcesywnie, we własnym zakresie przez właścicieli obiektów. Nie stwierdzono również uchybień sanitarnych w zakresie utrzymania bieżącej czystości. Wszystkie obiekty podobnie jak w roku poprzednim zostały ocenione pozytywnie.

Przedmiotem kontroli był stan sanitarno-techniczny tj. zaopatrzenie w wodę przeznaczoną do spożycia przez ludzi, utrzymanie czystości i porządku w obiektach i w ich otoczeniu, właściwa dezynfekcja pomieszczeń, urządzeń i sprzętów oraz pranie bielizny i pościeli, a także dostępność środków higienicznych, bezpieczne usuwanie

odpadów oraz przestrzeganie zapisów ustawy o ochronie zdrowia przed następstwami używania tytoniu. Podczas kontroli stanu sanitarno-technicznego zakresem kontroli objęto również przestrzeganie przepisów określonych w rozporządzeniu Rady Ministrów w sprawie ustanowienia określonych ograniczeń, nakazów i zakazów w związku z wystąpieniem stanu epidemii oraz wytycznych opracowanych przez GIS dotyczących funkcjonowania hoteli/obiektów noclegowych w trakcie epidemii.

Budynki obiektów hotelarskich wyposażone są: w hole z recepcją, pokoje mieszkalne, sale konferencyjne oraz w restaurację. Inne obiekty świadczące usługi noclegowe spełniają minimalne wymagania co do wyposażenia dla innych obiektów, w których świadczone są usługi hotelarskie, zgodnie z rozporządzeniem Ministra Gospodarki i Pracy z dnia 19 sierpnia 2004 r. w sprawie obiektów hotelarskich i innych obiektów, w których są świadczone usługi hotelarskie (Dz. U. z 2017 r. poz. 2166).

Przy polu biwakowym w Jarosławkach zlokalizowane jest zaplecze sanitarne na potrzeby Terenów Rekreacyjnych. Są to 4 wolnostojące budynki: w budynku nr 1 znajdują się 2 pomieszczenia dla ratowników, w budynku nr 2 znajdują się pomieszczenie biurowe z zapleczem socjalnym dla pracowników oraz sanitariat dla osób niepełnosprawnych, a w budynkach nr 3 i 4 znajduje się zaplecze higieniczno-sanitarne oddzielne dla kobiet i mężczyzn. W budynkach 3 i 4 znajdują się także pomieszczenia gospodarcze, w których przechowywany jest sprzęt do utrzymania porządku na terenie obiektu oraz sprzęt i środki do utrzymania porządku i czystości w sanitariatach i umywalniach. Na ścianie budynku nr 3, pod zadaszeniem, zamontowano 4 zlewozmywaki zewnętrzne wyposażone w punkty poboru wody.

Przy polu biwakowym w Dolsku ul. Wczasowa znajduje się tylko zaplecze sanitarne (toalety) oraz na terenie placu 3 umywalnie typu rynnowego bez zadaszenia. Umywalka przy zapleczu sanitarnym oraz umywalnie na placu wyposażone są tylko w bieżącą zimną wodę.

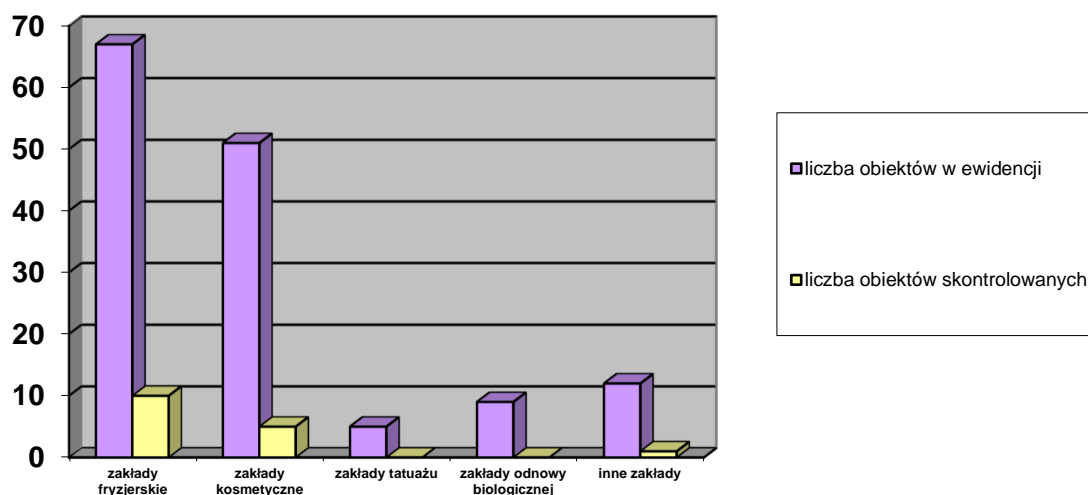
3.3 Zakłady fryzjerskie, kosmetyczne, tatuażu, odnowy biologicznej i solaria.

W 2021 r. na terenie powiatu śremskiego znajdowały się 144 obiekty, które wykonywały usługi z zakresu fryzjerstwa, kosmetyki, tatuażu i odnowy biologicznej. W porównaniu do roku ubiegłego ich liczba zwiększyła się o 12 obiektów. Kontroli poddano 16 obiektów (co stanowi 11,1 % wszystkich zarejestrowanych obiektów), przeprowadzając 17 kontroli. Kontrole stanu sanitarno-technicznego przeprowadzane

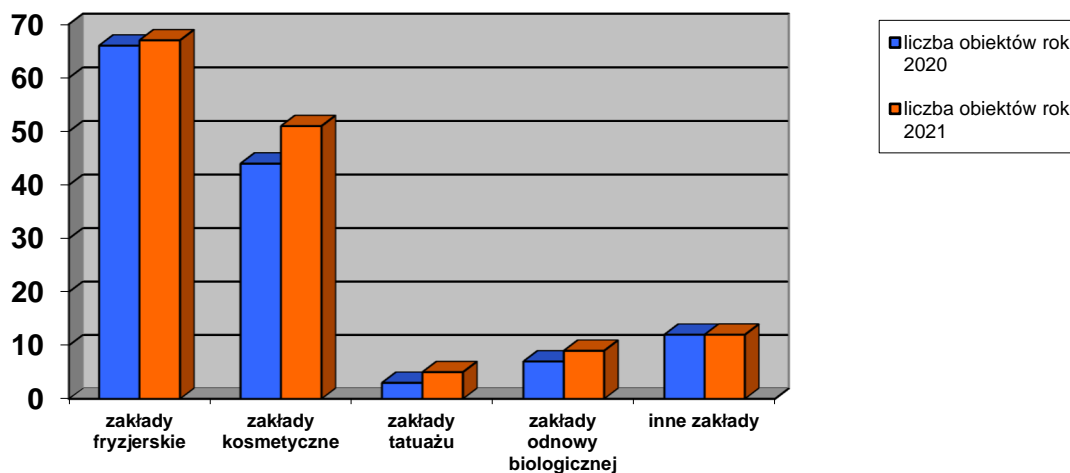
były tylko w miesiącach sierpień, wrzesień i październik. Ponadto. W związku z epidemią koronawirusa przeprowadzono dodatkowo 117 kontroli tematycznych dotyczących wyłącznie przestrzegania przepisów określonych w rozporządzeniu Rady Ministrów w sprawie ustanowienia określonych ograniczeń, nakazów i zakazów w związku z wystąpieniem stanu epidemii oraz wytycznych opracowanych przez GIS dotyczących funkcjonowania tych obiektów w trakcie epidemii COVID-19.

Największą grupę wśród zakładów ujętych w ewidencji stanowią zakłady fryzjerskie, natomiast najmniejszą zakłady tatuażu. Większość obiektów z tej grupy to małe zakłady, w których usługi świadczy 1 osoba, najczęściej właściciel.

Typ zakładów	Liczba zakładów w ewidencji	Liczba zakładów skontrolowanych	% skontrolowanych obiektów
Fryzjerskie	67	10	14,9
Kosmetyczne	51	5	9,8
Tatuażu	5	0	0
Odnowy biologicznej	9	0	0
Inne zakład	12	1	8,3
	144	16	11,1



Wśród zakładów ujętych w ewidencji przeważały zakłady fryzjerskie (46,5%), najmniej liczną grupę stanowiły zakłady tatuażu (3,5%).



W dalszym ciągu brak aktualnego przepisu określającego szczegółowe wymagania sanitarne jakim powinny odpowiadać zakłady fryzjerskie, kosmetyczne, tatuażu i odnowy biologicznej utrudnia prawidłowe sprawowanie nadzoru nad tą grupą obiektów.

W związku z brakiem ww. przepisu w roku 2021, podobnie jak w roku poprzednim kontrole prowadzone były w oparciu o wymagania sanitarne wynikające z przepisów ustawy z dnia 5 grudnia 2008 r. o zapobieganiu oraz zwalczaniu zakażeń i chorób zakaźnych (Dz. U. z 2021 r. poz. 2069 ze zm.). We wszystkich skontrolowanych zakładach pomieszczenia i wyposażenie utrzymane było we właściwym stanie sanitarno-porządkowym. Również stan sanitarno-techniczny żadnego ze skontrolowanych obiektów, w chwili kontroli nie budził zastrzeżeń. Prace remontowe przeprowadzane są sukcesywnie, w miarę potrzeb przez właścicieli obiektów.

3.4 Lecznictwo zamknięte.

Liczba placówek w porównaniu z rokiem ubiegłym nie uległa zmianie.

Pod nadzorem Powiatowej Stacji Sanitarno-Epidemiologicznej w Śremie aktualnie pozostają 2 Szpitale - Szpital Powiatowy im. Tadeusza Malińskiego w Śremie Sp. z o.o. ul. Chełmońskiego 1 i Wielkopolski Ośrodek Reumatologiczny Śrem ul. Mickiewicza 95 oraz 1 Zakład Opiekuńczo-Lecznicy - Śrem ul. Promenada 7 oraz 1 Zakład Pielęgnacyjno-Opiekuńczy Śrem ul. Chełmońskiego 1. Kontrolą objęto wszystkie obiekty, w których przeprowadzono kontrole sanitarne oraz dodatkowo w Szpitalu Powiatowym w Śremie przeprowadzono 1 kontrolę tematyczną covidową,

podczas, której oceniono przestrzeganie wówczas obowiązującego rozporządzenia Rady Ministrów w sprawie ustanowienia określonych ograniczeń, nakazów i zakazów w związku z wystąpieniem stanu epidemii. Sprawdzone m.in. wyposażenie w środki ochronne (maseczki ochronne, rękawiczki itp.), postępowanie z czystą i brudną bielizną, sposób prowadzenia dezynfekcji powierzchni i rąk oraz procedury sanitarno-higieniczne opracowane w celu zminimalizowania ryzyka zakażenia wirusem SARS-CoV-2. Podczas kontroli nie stwierdzono nieprawidłowości w zakresie przestrzegania przepisów w/w rozporządzenia.

Skontrolowane obiekty spełniają wymogi zawarte w rozporządzeniu Ministra Zdrowia z dnia 29 marca 2019 r. w sprawie szczegółowych wymagań, jakim powinny odpowiadać pomieszczenia i urządzenia podmiotu wykonującego działalność leczniczą (Dz. U. z 2019 r. poz. 595 ze zm.).

Utrzymanie czystości oraz porządek w otoczeniu obiektów, postępowanie z bielizną czystą i brudną, postępowanie z odpadami medycznymi nie budziło zastrzeżeń. Placówki posiadają aktualne umowy na odbiór odpadów medycznych z firmami transportowymi posiadającymi wymagane zezwolenia. Jedna placówka posiada własną pralnię, 3 placówki bieliznę do prania przekazują do pralni usługowej.

Wszystkie placówki posiadają aktualne umowy na odbiór odpadów medycznych z firmami transportowymi posiadającymi wymagane zezwolenia. Nie stwierdzono nieprawidłowości w zakresie usuwania nieczystości stałych i płynnych.

Wszystkie obiekty zaopatrywane są w wodę z wodociągu publicznego w Śremie. Jakość wody z wodociągu publicznego w Śremie odpowiada warunkom określonym w rozporządzeniu Ministra Zdrowia z dnia 7 grudnia 2017 r. w sprawie jakości wody przeznaczonej do spożycia przez ludzi (Dz. U. z 2017 r. poz. 2294). W żadnej placówce nie stwierdzono obecności insektów ani śladów gryzoni.

3.5. Lecznictwo otwarte.

Liczba placówek w porównaniu z rokiem 2020 uległa zmianie, w roku 2021 powstały 2 obiekty i na koniec 2021 r. wynosiła 147 (w 2020 r. – 145).

Spśród placówek lecznictwa otwartego nadzorem sanitarnym objęto: Przychodnie Lekarza rodzinnego, laboratorium diagnostyczne, inne obiekty prowadzące działalność leczniczą tj. stacja dializ, gabinety medycyny szkolnej, poradnie specjalistyczne, niepubliczne zakłady opieki zdrowotnej, indywidualne praktyki

lekarskie, indywidualne praktyki lekarzy dentystów, indywidualne i grupowe praktyki pielęgniarek. Dodatkowo przeprowadzono kontrole tematyczne, podczas których oceniono przestrzeganie wówczas obowiązującego rozporządzenia Rady Ministrów w sprawie ustanowienia określonych ograniczeń, nakazów i zakazów w związku z wystąpieniem stanu epidemii. Sprawdzone m.in. wyposażenie w środki ochronne (maseczki ochronne, rękawiczki itp.), postępowanie z czystą i brudną bielizną, sposób prowadzenia dezynfekcji powierzchni i rąk oraz procedury sanitarno-higieniczne opracowane w celu zminimalizowania ryzyka zakażenia wirusem SARS-CoV-2. Podczas kontroli nie stwierdzono nieprawidłowości w zakresie przestrzegania przepisów w/w rozporządzenia.

Wszystkie podmioty lecznicze spełniają wymagania zawarte w rozporządzeniu Ministra Zdrowia z dnia 29 marca 2019 r. w sprawie szczegółowych wymagań, jakim powinny odpowiadać pomieszczenia i urządzenia podmiotu wykonującego działalność leczniczą (Dz. U. z 2019 r. poz. 595 ze zm.).

W 6 placówkach na 9 skontrolowanych przychodni wykonano drobne prace remontowe - odmalowano ściany i sufity w gabinetach lekarskich oraz w korytarzach. W 1 przychodni wymieniono instalację elektryczną. Prace malarskie przeprowadzono również w 2 gabinetach prowadzących działalność w ramach praktyki zawodowej. W skontrolowanych placówkach stan sanitarno-techniczny oceniono jako dobry. W 3 placówkach podczas kontroli stwierdzono nieprawidłowości, które zostały usunięte, co stwierdzono podczas rekontroli.

W trakcie świadczenia usług medycznych w podmiotach wykonujących działalność leczniczą wytwarzane są odpady medyczne o kodzie 180103 oraz 180106 (w Laboratorium).

Wszystkie placówki posiadały prawidłowo opracowane procedury postępowania z odpadami medycznymi.

Na terenie powiatu śremskiego podmioty lecznicze obsługiwane są przez firmy transportowe posiadające wymagane zezwolenia:

- TRANS – MED Michał Szubert 61-869 Poznań ul. Garbary 51/6,
- Remondis Medison Sp. z o.o. z siedzibą w Dąbrowie Górniczej ul. Puszkina 41,
- Przedsiębiorstwo Wielobranżowe JAGODA Marek Niewiadomski Bogusławki 21 63-000 Gostyń,
- Zakład Utylizacji Odpadów 62-510 Konin ul. Sulańska 11.

Utylizacja odbieranych od podmiotów odpadów była realizowana przez:

- Promarol Plus Sp. z o.o. Ciepelówek 2, 37-410 Sława,
- Zakład Utylizacji Odpadów Sp. z o.o. 62-510 Konin ul. Sulańska 11.

Wszystkie podmioty lecznicze prowadzą dokumentację związaną z wytwarzaniem odpadów medycznych. Są to elektroniczne karty przekazania odpadu z potwierdzeniem ich utylizacji (dodatkowo w niektórych placówkach prowadzone są zapisy z potwierdzeniami odbioru odpadów), zapisy dotyczące temperatury przechowywania odpadów.

Wszystkie kontrolowane placówki posiadały prawidłowo opracowane procedury dotyczące sprzątnięcia i dezynfekcji pomieszczeń oraz postępowania ze sprzętem do utrzymania porządku i czystości po zakończonej pracy. Podczas przeprowadzonych kontroli nie stwierdzono uchybień sanitarnych w zakresie bieżącej czystości i porządku oraz w postępowaniu ze sprzętem porządkowym po zakończonej pracy. W kontrolowanych obiektach sprzątnięciem pomieszczeń zajmuje się personel zatrudniony na umowę o pracę lub umowę zlecenie. W kilku obiektach sprzątnięcie pomieszczeń zlecono firmie zewnętrznej.

W roku sprawozdawczym tak jak w roku 2020 nie było uwag dotyczących zaopatrzenia w wodę ciepłą i zimną w skontrolowanych obiektach, nie odnotowano przerw w dostępie do wody, awaryjności sieci, nie przeprowadzano modernizacji sieci w żadnej placówce. Wszystkie placówki zaopatrywane są w wodę z wodociągów publicznych, jakość wody z tych wodociągów odpowiada warunkom określonym w rozporządzeniu Ministra Zdrowia z dnia 7 grudnia 2017 r. w sprawie jakości wody przeznaczonej do spożycia przez ludzi (Dz. U. z 2017 r. poz. 2294).

Odzież ochronna prana jest w pralniach lub we własnym zakresie. W większości placówek w związku z wystąpieniem epidemii koronawirusa stosowana jest dodatkowo odzież jednorazowego użycia. Podobnie jak w roku ubiegłym nie stwierdzono w żadnej placówce występowania insektów, gryzoni lub ich śladów.

We wszystkich placówkach służby zdrowia przestrzegane są zapisy ustawy z dnia 9 listopada 1995 r. o ochronie zdrowia przed następstwami używania tytoniu i wyrobów tytoniowych. W kontrolowanych obiektach przestrzegany jest zakaz palenia tytoniu. W widocznych miejscach umieszczone są znaki informujące o tym zakazie.

3.6. Lecznictwo zamknięte, otwarte – postępowanie administracyjne

W roku 2021 ogółem wydano:

- 5 decyzji zarządzających,
- 4 decyzje rachunkowe,

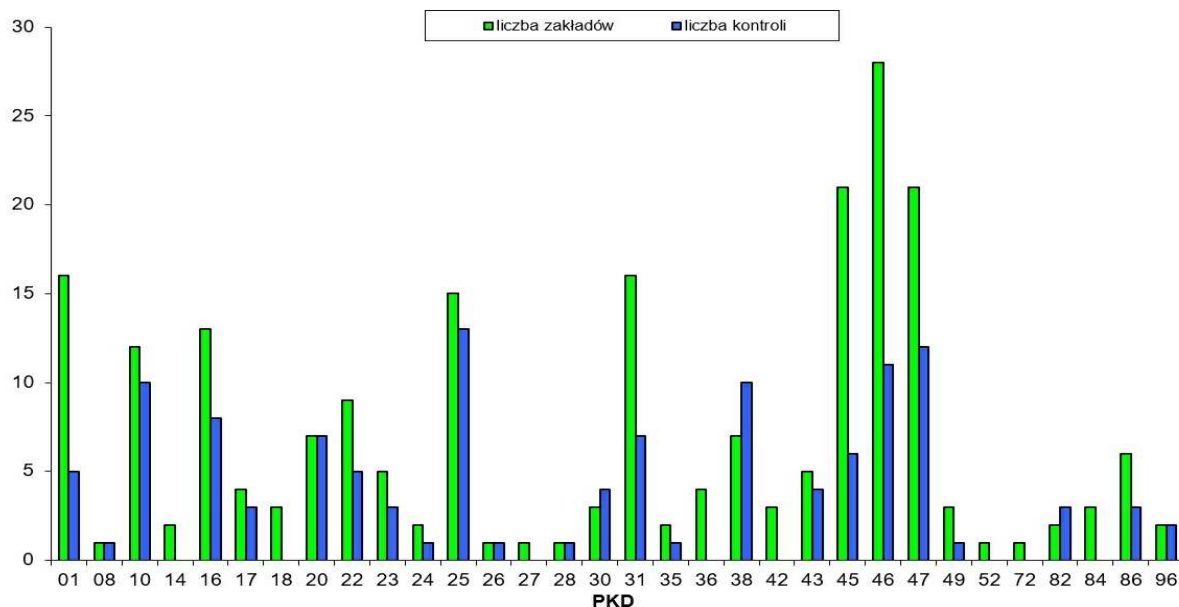
Nieprawidłowości, za które wydano decyzje:

- niewłaściwy stan sanitarno-techniczny płytek podłogowych w poczekalni oraz w rejestracji (pęknięcia i ubytki) - punkt pobrań materiału do badań,
- niewłaściwy stan sanitarno-techniczny ścian i sufitu w ciągu komunikacyjnym na pierwszym piętrze i na klatce schodowej – Przychodnia,
- niewłaściwy stan sanitarno-techniczny ściany w pomieszczeniu piwnicznym naprzeciwko pomieszczenia gospodarczego (zagrzybienie, wilgoć, odpadająca malatura), ubytki w ścianie w poczekalni w Poradni dla Dzieci Zdrowych, zniszczone schody prowadzące do Poradni Dzieci Zdrowych (odpryski farby) – Przychodnia,
- niewłaściwy stan sanitarno-techniczny ścian na klatce schodowej oraz w poczekalni na I piętrze (ubytki w panelach ściennych, ubytki w listwach przypodłogowych, odpadająca malatura na poręczach na klatce schodowej), niewłaściwy stan sanitarno-techniczny ścian i sufitu w sanitariacie dla pacjentów na I piętrze oraz w gabinecie nr 15 (zacieki na suficie, ubytki w ścianach, odpadająca malatura), niewłaściwy stan sanitarno-techniczny ścian i sufitu w pomieszczeniu gospodarczym (ubytki w ścianach, odpadająca malatura, niezabezpieczony kontakt) – Przychodnia,
- niewłaściwy stan pomieszczeń higienicznosanitarnych przy pomieszczeniu warsztatowym – złuszczająca się farba, ściany silnie zabrudzone, w pomieszczeniach szatni posadzka betonowa niezabezpieczona na działanie wilgoci – Szpital.

Stwierdzone nieprawidłowości zostały usunięte przez 4 podmioty w roku sprawozdawczym. Jedna placówka termin realizacji uchybień ma wyznaczony na rok 2022.

V. Ocena stanu sanitarnego w zakresie Higieny Pracy.

W roku 2021 sprawowano nadzór w zakresie higieny pracy nad 220 zakładami pracy. Skontrolowano 122 zakłady zatrudniające 6537 osób.



Wykres 1. Liczba skontrolowanych zakładów w poszczególnych sektorach gospodarki (wg PKD) w roku 2021.

W kontrolowanych zakładach prowadzono ocenę narażenia pracowników na czynniki szkodliwe i stwierdzono, że przekroczenia NDSiN (Najwyższe Dopuszczalne Stężenia i Natężenia) występują w 28 zakładach pracy, a w warunkach przekroczonych NDSiN pracuje 726 osób, w tym:

- narażenie na pyły - 119 pracowników zatrudnionych w 5 zakładach pracy,
- narażenie na hałas - 706 pracowników w 13 zakładach pracy,
- narażenie na wibrację - 38 pracowników w 2 zakładach pracy,
- narażenie na mikroklimat gorący - 23 pracowników w 2 zakładach,
- w narażeniu z czynnikami rakotwórczymi pracuje 189 osób w 28 zakładach,
- narażenie na czynniki chemiczne - 74 pracowników w 3 zakładach.

Największa liczba narażonych pracowników, pracujących w warunkach przekroczonych NDSiN zatrudniona jest w:

- zakładach produkujących gotowe wyroby metalowe – 158 osób,
- zakładach produkujących meble – 125 osób,
- zakładach produkujących wyroby hutnicze – 114 osób

- przemyśle drzewnym - 90 osób,
- zakładach produkujących wyroby z gumy i tworzyw sztucznych - 68 osób.

Pracownicy zatrudnieni w tych zakładach to grupa osób najbardziej narażona na działanie czynnika szkodliwego jakim jest hałas. Podczas prowadzonych kontroli szczególną uwagę zwracano na stanowiska pracy, gdzie występują przekroczenia NDN hałasu i poddawano wnikliwej analizie opracowane przez kierownictwo firm plany poprawy warunków pracy dla tych stanowisk, badając równocześnie realizację określonych przez zakłady działań prewencyjnych.

W celu zmniejszenia narażenia pracowników na hałas instruowano przedsiębiorców o sposobach, które mogą spowodować poprawę warunków pracy w zakładach. Uzyskać to można np. poprzez wymianę zużytych maszyn lub ich elementów na nowe, obudowę maszyn lub ich części generujących hałas, ostrzenie elementów tnących i ich systematyczną konserwację oraz ograniczenie czasu narażenia pracowników na hałas i stosowanie certyfikowanych ochron narządu słuchu. Informowano również pracodawców o zakazie zatrudniania pracowników narażonych na ponadnormatywny hałas w godzinach nadliczbowych.

Podczas kontroli w zakładach, gdzie występują przekroczenia dopuszczalnych wartości hałasu, instruowano kierownictwo o konieczności takiego projektowania miejsc pracy i rozmieszczania stanowisk powodujących zagrożenie hałasem, aby nie miały one szkodliwego wpływu na sąsiednie stanowiska i pozostałych pracowników.

W przypadkach, w których wyeliminowanie przekroczeń NDN hałasu było niemożliwe za pomocą środków organizacyjno-technicznych kontrolą objęto prawidłowy dobór środków ochrony indywidualnej słuchu i prawidłowość ich stosowania.

Podczas kontroli zakładów, w których występuje ponadnormatywny hałas stwierdzono, że podobnie jak w latach poprzednich kontynuowana jest działalność profilaktyczna zmierzająca do ograniczenia bądź likwidacji chorób zawodowych. Wśród metod zapobiegania stosuje się m.in.:

- systematyczne badania lekarskie,
- stosowanie ochron osobistych na stanowiskach, gdzie stwierdzono narażenie,
- systematyczne szkolenia bhp wstępne i okresowe.

W roku 2021 wydano 17 decyzji zarządzających, które zawierały 41 nakazów m. in.:

- przeprowadzić pomiary czynników szkodliwych na stanowiskach pracy;
- poprawić warunki techniczne na stanowiskach pracy;
- poprawić warunki techniczne w pomieszczeniach higienicznosanitarnych;
- uzupełnić dokumentację oceny ryzyka zawodowego o brakujące zagrożenie związane z czynnikami rakotwórczymi występującymi na stanowisku pracy;
- przedstawić do wglądu rejestr prac, których wykonywanie powoduje konieczność pozostawania w kontakcie z czynnikami o działaniu rakotwórczym;
- przedstawić do wglądu rejestr pracowników narażonych na działanie czynników o działaniu rakotwórczym;
- przedstawić do wglądu program działań organizacyjno-technicznych zmierzający do ograniczenia narażenia na hałas.

W toku wykonywanych czynności związanych z nadzorem nad zakładami pracy prowadzono systematyczne rozeznanie związane z występowaniem czynników rakotwórczych na stanowiskach pracy. Stwierdzono, że na terenie powiatu śremskiego narażenie na czynniki rakotwórcze występuje w 28 zakładach pracy, a narażonych jest 189 pracowników, w tym:

<i>Nazwa czynnika</i>	<i>Liczba zatrudnionych pracowników</i>
prace związane z narażeniem na pył krzemionki krystalicznej i czynników chemicznych	142
prace związane z narażeniem na pył drewna	28
promieniowanie jonizujące	19
razem	189

Podczas prowadzonych czynności kontrolnych w wyżej wymienionych zakładach stwierdzono, że pracodawcy zatrudniający pracowników w warunkach narażenia na czynniki rakotwórcze prowadzą rejestry prac, których wykonywanie powoduje

konieczność kontaktu z czynnikami rakotwórczymi oraz rejestry osób narażonych na te czynniki.

Pracownicy informowani są w formie pisemnej o rodzaju występującego czynnika rakotwórczego, jego oddziaływaniu na organizm ludzki, wynikach pomiarów oraz konieczności stosowania ochron osobistych. Opracowywane są oceny ryzyka zawodowego, w których uwzględnia się narażenie pracownika na czynniki rakotwórcze. Systematycznie prowadzone są pomiary stężeń czynników rakotwórczych na stanowiskach pracy.

W trakcie przeprowadzonych w 2021 roku kontroli, podobnie jak w latach poprzednich, zaznajamiano się z zaleceniami pokontrolnymi Państwowej Inspekcji Pracy i zwracano uwagę na terminowość wykonywania poleceń wydanych w nakazach tej instytucji.

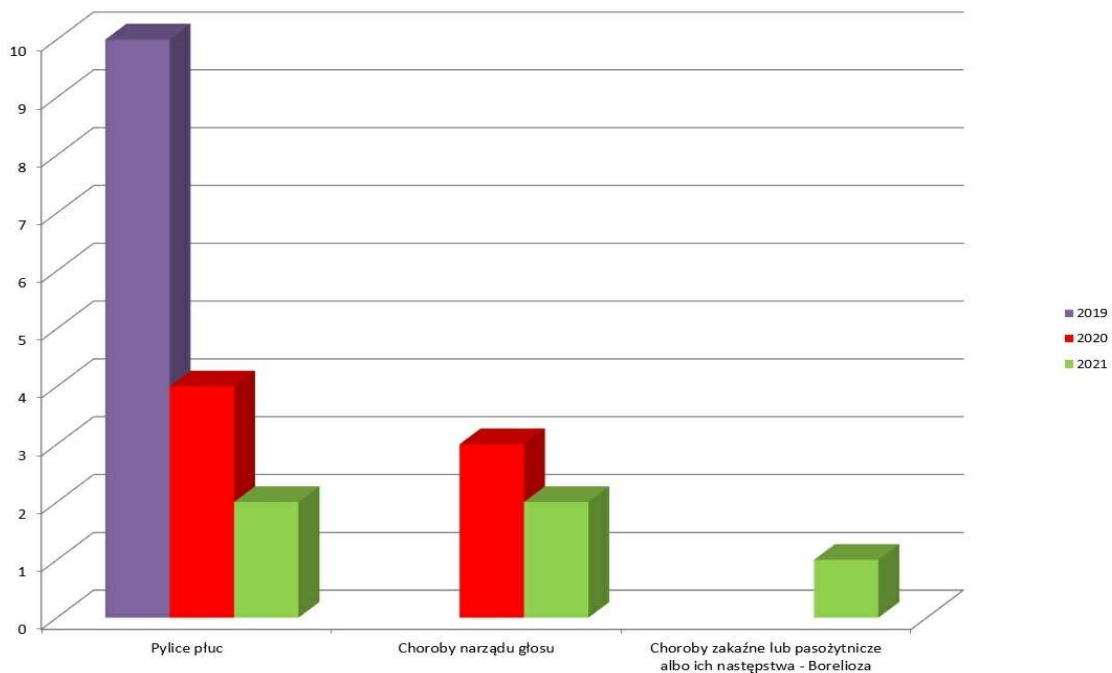
Państwowy Powiatowy Inspektor Sanitarny w Śremie systematycznie informuje Okręgowego Inspektora Pracy w Poznaniu o występujących na terenie powiatu chorobach zawodowych i wydawanych decyzjach stwierdzających te choroby.

Stanowisko Pracy do Spraw Higieny Pracy PSSE w Śremie prowadzi współpracę z lekarzami medycyny pracy, którzy przeprowadzają badania lekarskie pracowników zatrudnionych w zakładach na terenie powiatu, jak również prowadzi ścisłą współpracę z Wojewódzkim Centrum Medycyny Pracy w Poznaniu w zakresie sporządzenia oceny narażenia zawodowego u osób, co do których zachodzi podejrzenie o zachorowanie na choroby zawodowe.

W roku 2021 w ramach współpracy z innymi instytucjami, Państwowy Powiatowy Inspektor Sanitarny w Śremie przekazywał informacje o nieprawidłowościach w oznakowaniu produktów wprowadzanych do obrotu przez firmy zlokalizowane na terenie działalności innych Inspektorów.

W roku sprawozdawczym przeprowadzono 10 postępowań w sprawie chorób zawodowych i wydano 5 decyzji stwierdzających choroby zawodowe:

- pylice płuc - 2 choroby;
- przewlekłe choroby narządu głosu spowodowane nadmiernym wysiłkiem głosowym – 2
- choroby zakaźne lub pasożytnicze albo ich następstwa – Borelioza – 1.



Wykres 2. Porównanie ilości występujących chorób zawodowych w latach 2019 – 2021r.

W 2021 roku Stanowisko Pracy ds. Higieny Pracy PSSE w Śremie kontynuowało powierzone mu w 2013 r. obowiązki związane z nadzorem nad środkami zastępczymi. W roku 2021 na terenie powiatu śremskiego nie toczyło się żadne postępowanie administracyjne w zakresie środków zastępczych, nie odnotowano znamion wprowadzania do obrotu lub wytwarzania środków zastępczych, ani nie zgłoszono zatrucia środkami zastępczymi.

W 2021 r. kontynuowano w zakładach pracy działania związane z przestrzeganiem przepisów ustawy z dnia 9 września 1995r. o ochronie zdrowia przed następstwem używania tytoniu i wyrobów tytoniowych. W związku z tym przeprowadzono 100 kontroli, podczas których stwierdzono przestrzeganie przepisów ustawy oraz systematyczny spadek liczby osób palących papierosy na terenie zakładów pracy.

Prowadzono nadzór nad przestrzeganiem rozporządzenia w sprawie ustanowienia określonych ograniczeń, nakazów i zakazów w związku z wystąpieniem stanu epidemii.

W trakcie przeprowadzonych w 2021 roku kontroli, podobnie jak w latach poprzednich, sprawdzano wykonanie zaleceń pokontrolnych Państwowej Inspekcji Pracy oraz zwracano uwagę na terminowość wykonywania poleceń wydanych w nakazach PIP. Ponadto Państwowy Powiatowy Inspektor Sanitarny w Śremie

systematycznie informuje Okręgowego Inspektora Pracy w Poznaniu o występujących na terenie powiatu chorobach zawodowych i wydawanych decyzjach stwierdzających te choroby.

Prowadzono współpracę ze Służbami Medycyny Pracy w zakresie prowadzonych dochodzeń w sprawie stwierdzenia lub wykluczenia chorób zawodowych.

W roku 2021 w ramach współpracy z innymi Stacjami Sanitarno-Epidemiologicznymi przekazywano informacje o nieprawidłowościach związanych z wprowadzaniem do obrotu substancji i mieszanin chemicznych oraz produktów biobójczych - przesłano m. in. do Państwowego Powiatowego Inspektora Sanitarnego w Kutnie informację o braku: hasła ostrzegawczego, zwrotów wskazujących rodzaj zagrożenia, zwrotów wskazujących środki ostrożności oraz nazwę i adres dostawcy produktu „ŻYWICA EPOKSYDOWA ODLEWNICZA EPO 652 +IDAR” przez firmę zlokalizowaną na terenie działalności w/w Inspektora.

Przesłano również do Państwowego Powiatowego Inspektora Sanitarnego w Bydgoszczy informację o braku numeru zezwolenia na wprowadzanie do obrotu produktu „ANTYBAKTERYJNY ŻEL DO DEZYNFEKCJI RĄK” przez firmę zlokalizowaną na terenie działalności w/w Inspektora.

Otrzymano informację od Państwowego Powiatowego Inspektora Sanitarnego w Nysie o nieprawidłowościach dotyczących produktów „Dezacid VR OXY granulata”, „Dezacid VR WHITE”. W związku z informacją skontrolowano podmiot odpowiedzialny oraz poinformowano o wynikach kontroli PPIS w Nysie.

VI. Ocena warunków sanitarno-higienicznych w szkołach i innych placówkach oświatowo – wychowawczych.

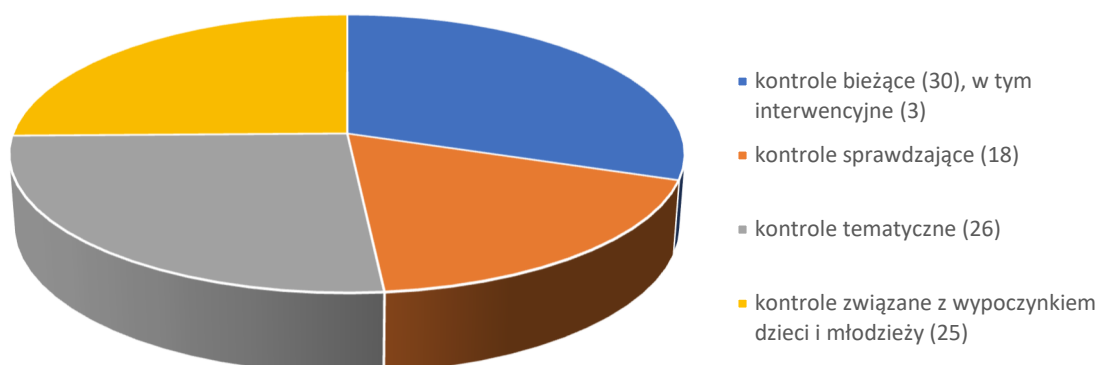
1. Nadzór nad placówkami:

Obiekty stałe - 95 w tym:

- 8 żłobków,
- 39 przedszkoli,
- 24 szkoły podstawowe (w tym 1 szkoła podstawowa specjalna: Niepubliczna Szkoła Podstawowa z Klasami Przystosowanymi do Pracy w Śremie),
- 2 licea ogólnokształcące, w tym 1 dla dorosłych,
- 2 szkoły policealne,
- 6 zespołów szkół:
 - * Zespół Szkół Katolickich, w którym funkcjonuje: 1 przedszkole, 2 szkoły podstawowe (w tym 1 muzyczna) oraz 1 liceum ogólnokształcące,
 - * Zespół Szkół Rolniczych w Grzybnie – zespół z technikum oraz internatem szkolnym,
 - * Zespół Szkół Technicznych z technikum i liceum ogólnokształcącym,
 - * Zespół Szkół Politechnicznych z technikum i szkołą branżową I stopnia,
 - * Zespół Szkół Ekonomicznych z technikum
 - * Zespół Szkół Specjalnych;
- 1 Poradnia Psychologiczno-Pedagogiczna,
- 2 Centra Szkolenia Zawodowego,
- 1 warsztaty szkolne,
- 8 placówek wsparcia dziennego,
- 1 szkoła branżowa I stopnia,
- 1 placówka rekreacyjna.

W porównawczym zestawieniu z rokiem ubiegłym wzrosła liczba przeprowadzonych kontroli (2020 r. – ogólna liczba kontroli 59 w 2021 r. – 99).

Liczba przeprowadzonych kontroli (99), w tym:



Liczba zgłoszonych turnusów w bazie wypoczynku MEN – 94, w tym wypoczynek zimowy – 5 turnusów, wypoczynek letni – 89.

Liczba uczestników wypoczynku w skontrolowanych turnusach wyniosła 777, w tym: wypoczynek zimowy – 46 uczestników, wypoczynek letni – 731 uczestników. W odniesieniu do zorganizowanego wypoczynku dzieci i młodzieży (półkolonie, kolonie, obozy sportowe, obóz pod namiotami), prowadzono nadzór nad przestrzeganiem wytycznych MEN, MZ i GIS dla organizatorów wypoczynku dzieci i młodzieży. Działania realizowano wspólnie z funkcjonariuszem Komendy Powiatowej Policji w Śremie

Podczas kontroli w publicznych i niepublicznych placówkach oświatowych oceniano również przestrzeganie przepisów rozporządzenia Rady Ministrów z dnia 6 maja 2021r. w sprawie ustanowienia określonych ograniczeń, nakazów i zakazów w związku z wystąpieniem stanu epidemii (Dz. U. z 2021 r., poz. 861 ze zm.). Stwierdzono, że wszystkie skontrolowane placówki stosują się do zaleceń MEN, MZ i GIS oraz posiadają opracowane stosowne procedury przeciwepidemiczne oraz zapewnione środki do dezynfekcji rąk i powierzchni.

2. Zmiany w infrastrukturze nadzorowanych placówek

Nowe placówki oddane do użytkowania to: Żłobek „Tęczowa Kraina II” - Psarskie oraz Niepubliczny Punkt Przedszkolny „Spektrum” w Śremie. Zmianie uległa lokalizacja w obrębie tej samej miejscowości Niepublicznego Przedszkola „Leśne Skrzaty” w Pyszącej.

3. Liczba załatwionych interwencji: 6

- 1) Dwór Andrzejówka w Mechlinie – interwencja dotycząca zgłoszenia o zorganizowanym wypoczynku dzieci i młodzieży. Przeprowadzono kontrolę interwencyjną, z której został sporządzony protokół. Po przeanalizowaniu sytuacji i okazanych dokumentów, nie wniesiono uwag, nie stwierdzono nieprawidłowości.
- 2) Szkoła Podstawowa w Masłowie – skarga rodzica dotycząca malowania ławek przez dzieci w Zespole Szkolno-Przedszkolnym w Masłowie. Podjęto kontakt telefoniczny z dyrektorem placówki – uzyskano wyjaśnienia oraz wydano zalecenia.
- 3) Zespół Szkół Ekonomicznych w Śremie – skarga rodzica dotycząca zgłoszenia o nieprzestrzeganiu wytycznych w związku z epidemią koronawirusa. Kontakt z dyrektorem placówki, który złożył wyjaśnienia i przedstawił obowiązujące procedury.
- 4) Szkoła Podstawowa nr 2 w Śremie – skarga rodzica dotycząca braku środków higienicznych oraz nieprzyjemnego zapachu w pomieszczeniach higieniczno-sanitarnych. Przeprowadzono kontrolę interwencyjną, z której został sporządzony protokół. Ponadto w trakcie kontroli sanitarnej stwierdzono inne nieprawidłowości w obrębie placówki. Wydano decyzję administracyjną.
- 5) Przedszkole Klub Malucha „Bajkowy Świat” w Śremie – pismo z Urzędu Miejskiego w Śremie (w związku ze skargą rodziców) dotyczące zapewnienia bezpiecznych i higienicznych warunków w placówce. Przeprowadzono kontrolę interwencyjną, w trakcie której nie stwierdzono nieprawidłowości.
- 6) Szkoła Podstawowa w Książu Wlkp. – skarga rodzica dotycząca niezapewnienia odpowiednich warunków podczas prowadzenia zajęć lekcyjnych. Podjęto kontakt telefoniczny z dyrektorem placówki. Po analizie dokumentacji i na podstawie uzyskanych wyjaśnień, nie stwierdzono nieprawidłowości.

4. Ocena warunków techniczno-sanitarnych w placówkach oświatowych

Wszystkie placówki oświatowo-wychowawcze na terenie powiatu śremskiego posiadają pełną infrastrukturę wodno-kanalizacyjną, zaopatrywane są w wodę z wodociągów publicznych będących pod nadzorem Państwowego Powiatowego Inspektora w Śremie, odprowadzanie ścieków – kanalizacja centralna, bezodpływowy zbiornik na nieczystości ciekłe lub oczyszczalnia biologiczna. We wszystkich skontrolowanych placówkach zapewniono dostęp do bieżącej zimnej i ciepłej wody. W żadnej placówce nie występują ustępy zewnętrzne. We wszystkich placówkach zapewniono ogrzewanie centralne własne lub ogrzewanie z sieci ciepłowniczej. Najczęściej stwierdzane nieprawidłowości podczas kontroli sanitarnych dotyczyły niezabezpieczonych grzejników i braku odpowiedniej wentylacji w pomieszczeniach (sale zajęć/lekcyjne lub pomieszczenia higieniczno-sanitarne).

5. Infrastruktura do prowadzenia zajęć wychowania fizycznego.

Na 13 skontrolowanych placówek szkolnych (w tym 12 szkół podstawowych i 1 zespół szkół) 10 obiektów posiada odpowiednie warunki do prowadzenia zajęć wychowania fizycznego, a 2 obiekty nie posiadają własnej infrastruktury do prowadzenia zajęć i korzystają z bazy sportowej zlokalizowanej poza placówką. Spośród skontrolowanych placówek 4 szkoły dodatkowo korzystają w ramach zajęć WF z basenu.

6. Prowadzenie dożywiania.

Dożywianie uczniów prowadzone jest najczęściej w formie obiadów (jedno lub dwudaniowych) lub na przykład II śniadania dla klasy sportowej (dotyczy Szkoły Podstawowej nr 2 w Śremie) albo śniadań, obiadów i kolacji – Zespół Szkół Rolniczych w Grzybnie (szkoła z internatem). Posiłki w zależności od posiadania kuchni zlokalizowanych na terenie szkół, są przygotowywane na miejscu lub dowożone (catering).

Ogółem w odniesieniu do skontrolowanych szkół w 2021 r. z posiłków korzystało około 250 uczniów, w tym tylko 22 dzieci z posiłków dofinansowanych. Szkoły uczestniczą w rządowym programie dla szkół, w ramach którego uczniowie otrzymują produkty mleczne, warzywa i owoce.

7. Opieka medyczna w szkołach.

We wszystkich skontrolowanych placówkach nauczania i wychowania uczniowie objęci są opieką medyczną przez pielęgniarki bądź higienistki szkolne. Skontrolowane szkoły posiadają gabinety profilaktyki zdrowotnej i pomocy przedlekarskiej do własnej dyspozycji. Tylko 1 skontrolowana szkoła nie posiada odrębnego gabinetu profilaktyki zdrowotnej – zapewniono pomieszczenie zastępcze na terenie placówki.

Skontrolowane gabinety są w dobrym stanie sanitarno-technicznym, wyposażone w punkt poboru wody, podłogi wykonane z materiałów umożliwiającym ich mycie i dezynfekcję, z zapewnionym dostępem do środków myjąco-dezynfekujących.

8. Nadzór nad substancjami i preparatami chemicznymi w szkołach.

W ramach prowadzonego nadzoru nad substancjami i preparatami chemicznymi w szkołach skontrolowano 3 placówki. Kontrole wykazały, że placówki posiadają aktualny spis znajdujących się na stanie niebezpiecznych substancji chemicznych i ich mieszanin. Substancje i preparaty chemiczne przechowywane są zgodnie z obowiązującymi przepisami, prawidłowo oznakowane oraz posiadają aktualne karty charakterystyki.

9. Warunki pobytu dzieci i młodzieży w placówkach nauczania i wychowania.

We wszystkich skontrolowanych placówkach nauczania i wychowania (poza 2 placówkami przedszkolnymi) prowadzi się zajęcia w systemie jednozmianowym. Dowozy zapewnia 6 skontrolowanych szkół podstawowych. Na terenie szkół zapewnia się również możliwość pozostawienia części podręczników i przyborów szkolnych w indywidualnych szafkach dla uczniów lub wyznaczonych miejscach w salach lekcyjnych. Podczas kontroli sanitarnych przeprowadzonych w roku 2021 w placówkach oświatowo-wychowawczych zwracano uwagę na zachowanie zasad ergonomii w odniesieniu do dostosowania mebli do wzrostu dzieci i młodzieży, natomiast nie przeprowadzono szczegółowej oceny w tym zakresie.

Dokonano oceny rozkładu zajęć lekcyjnych w 8 placówkach. Badaniem objęto 22 oddziały, podczas oceny nie stwierdzono nieprawidłowości. Zajęcia rozpoczynają się o stałej porze, różnica liczby godzin lekcyjnych pomiędzy poszczególnymi dniami tygodnia nie jest większa niż 1 godzina. Zajęcia dydaktyczne ułożone są w poszczególnych dniach tygodnia w sposób zapewniający różnorodność.

W trakcie kontroli sanitarnych sprawdzano czy placówki posiadają pomiary natężenia oświetlenia sztucznego. W tych, które nie posiadały wyników pomiaru natężenia sztucznego w salach zajęć zalecono ich wykonanie.

9. Przestrzeganie zakazu palenia tytoniu w placówkach nauczania i wychowania.

W trakcie czynności kontrolnych dokonano oceny realizacji Ustawy o ochronie zdrowia przed następstwami używania tytoniu i wyrobów tytoniowych w placówkach nauczania i wychowania. W trakcie czynności kontrolnych stwierdzono jej przestrzeganie we wszystkich skontrolowanych obiektach.

VII. Główne zagadnienia realizowane w zakresie Zapobiegawczego Nadzoru Sanitarnego.

Stanowisko Pracy ds. Zapobiegawczego Nadzoru Sanitarnego w strukturze Państwowej Inspekcji Sanitarnej realizuje zadania o charakterze prewencyjnym, które zostały określone w art. 3 ustawy z dnia 14 marca 1985 r. o Państwowej Inspekcji Sanitarnej oraz w oparciu o inne przepisy prawa (ustawy, rozporządzenia). Zadania zapobiegawczego nadzoru sanitarnego miały na celu zapewnienie właściwych warunków sanitarno-higienicznych w nowo realizowanych oraz przebudowywanych czy też rozbudowywanych obiektach budowlanych poprzez egzekwowanie odpowiednich rozwiązań technicznych i technologicznych gwarantujących spełnienie tych wymagań, a także poprzez zapobieganie pogorszenia standardów jakości środowiska w zakresie warunków zdrowotnych osób zamieszkujących i przebywających w sąsiedztwie obiektów mogących znacząco oddziaływać na środowisko. Działania te zostały podjęte na wniosek organów administracyjnych lub inwestorów i polegały na:

- opiniowaniu i uzgadnianiu w ramach strategicznej oceny oddziaływania na środowisko dla miejscowych planów zagospodarowania przestrzennego oraz studiów uwarunkowań i kierunków zagospodarowania przestrzennego gmin, obejmujące uzgodnienie zakresu i stopnia szczegółowości informacji wymaganych w prognozie oddziaływania na środowisko oraz opiniowanie projektów dokumentów wraz z prognozą oddziaływania na środowisko;
- opiniowaniu w ramach oceny oddziaływania na środowisko obejmujące wydawanie opinii co do potrzeby przeprowadzenia oceny oddziaływania przedsięwzięcia na środowisko, a w przypadku stwierdzenia takiej potrzeby – co do zakresu raportu o oddziaływaniu przedsięwzięcia na środowisko oraz wydawanie opinii w sprawie uzgodnienia warunków realizacji przedsięwzięcia przed wydaniem decyzji o środowiskowych uwarunkowaniach;
- uzgadnianiu warunków zabudowy w postępowaniach o wydanie decyzji o warunkach zabudowy i zagospodarowania terenu;
- zajmowaniu stanowiska w sprawie dopuszczenia do użytkowania obiektów budowlanych.

Podstawę działalności inwestycyjnej stanowi planowanie przestrzenne, które ma na celu realizację zasady ładu przestrzennego, zrównoważonego rozwoju, a także

wdrażanie rozwiązań chroniących środowisko, w tym również zdrowie ludzi. Zgodnie z właściwością rzeczową w zakresie sprawowania zapobiegawczego nadzoru sanitarnego Państwowy Powiatowy Inspektor Sanitarny w Śremie dokonał uzgodnień projektów miejscowych planów zagospodarowania przestrzennego w ramach strategicznej oceny oddziaływania na środowisko pod kątem wpływu projektowanego sposobu zagospodarowania terenu na takie elementy jak: powietrze, wodę, powierzchnię ziemi, klimat, zasoby naturalne, krajobraz, rośliny, zwierzęta oraz ludzi we wzajemnym ich powiązaniu. Podstawą do zajęcia stanowiska uzgodnienia w ramach strategicznej oceny oddziaływania na środowisko było opracowanie zawierające analizy i oceny oddziaływania na środowisko tzw. prognoza oddziaływania na środowisko, w tym na zdrowie ludzi, odnosząca się do wyżej wspomnianych elementów. Ponadto w oparciu o art. 54 ust. 1, w powiązaniu z art. 58 ust. 1 pkt 3 ustawy z dnia 3 października 2008 r. o udostępnianiu informacji o środowisku i jego ochronie, udziale społeczeństwa w ochronie środowiska oraz o ocenach oddziaływania na środowisko (Dz. U. z 2021 r., poz. 2373 ze zm.), odnosząc się do w/w elementów, w ramach strategicznej oceny oddziaływania Państwowy Powiatowy Inspektor Sanitarny w Śremie zaopiniował projekty miejscowych planów zagospodarowania przestrzennego oraz studia uwarunkowań i kierunków zagospodarowania przestrzennego gmin.

1. W 2021 r. Stanowisko Pracy ds. Zapobiegawczego Nadzoru Sanitarnego w Śremie, w ramach *strategicznej oceny oddziaływania na środowisko wydało 7 opinii* dotyczących uzgodnienia zakresu i stopnia szczegółowości informacji wymaganych w prognozie oddziaływania na środowisko. Wszystkie sprawy dotyczyły projektów miejscowych planów zagospodarowania przestrzennego.

Miejscowe plany zagospodarowania przestrzennego ustalają przeznaczenie terenów oraz ściśle określają sposoby ich zagospodarowania i zabudowy. Dokonując uzgodnienia planu dążono do takiego kształtowania struktury przestrzennej oraz przeznaczenia przedmiotowego terenu, aby w sposób racjonalny, a zarazem zrównoważony godzić potrzeby rozwojowe gmin i ich mieszkańców oraz podmiotów gospodarczych z wymogami ochrony środowiska, w tym również zdrowia ludzi. Mając na uwadze szeroko pojętą ochronę zdrowia ludzi w przeprowadzonej strategicznej ocenie oddziaływania na środowisko zwracano szczególną uwagę na:

- właściwą gospodarkę wodno-ściekową, z uwzględnieniem zapewnienia ludności wody do picia i na potrzeby gospodarcze;
- właściwe usuwanie, gromadzenie i unieszkodliwianie odpadów;
- zapewnienie ochrony ludności przed niekorzystnym wpływem hałasu, wibracji oraz zanieczyszczeń powietrza.

W oparciu o art. 54 ust. 1, w powiązaniu z art. 58 ust. 1 pkt 3 ustawy z dnia 3 października 2008 r. o udostępnianiu informacji o środowisku i jego ochronie, udziale społeczeństwa w ochronie środowiska oraz o ocenach oddziaływania na środowisko (Dz. U. z 2021 r., poz. 2373 ze zm.) Państwowy Powiatowy Inspektor Sanitarny w Śremie *zaopiniował 4 projektów miejscowego planu zagospodarowania przestrzennego oraz 2 projekty studiów uwarunkowań i kierunków zagospodarowania przestrzennego gmin.*

2. Zapobiegawczy Nadzór Sanitarny *opiniował i uzgadniał warunki realizacji przedsięwzięć mogących znacząco oddziaływać na środowisko.*

Przed zajęciem stanowiska, każdorazowo w oparciu o kartę informacyjną przedsięwzięcia lub na podstawie sporządzonego raportu, poddawano ocenie: charakter planowanej inwestycji, jej rozmiar, wielkość i rodzaj zajmowanego terenu, rodzaj proponowanej technologii, wielkość produkcji, usytuowanie względem terenów chronionych z uwzględnieniem przeważających kierunków wiatru, istniejący i planowany charakter zagospodarowania terenu, a także przeznaczenie terenu w oparciu o miejscowy plan zagospodarowania przestrzennego, jeżeli taki został uchwalony. Analizowano możliwość wystąpienia oddziaływania w zakresie: hałasu, zanieczyszczeń powietrza, wibracji, promieniowania elektromagnetycznego, oddziaływania na środowisko gruntowo - wodne przy uwzględnieniu czasu trwania oddziaływania. Analizie poddawano również, przedstawiane możliwości techniczne, technologiczne i organizacyjne zapobiegania oraz ograniczenia wpływu tych przedsięwzięć na środowisko, w tym zdrowie ludzi.

W roku 2021 wydano:

- *61 opinii, co do potrzeby przeprowadzenia oceny oddziaływania przedsięwzięć na środowisko.*

W 15 przypadkach wyrażono opinię o obowiązku przeprowadzenia takiego postępowania oraz określono zakres raportu (dotyczyły one m.in. stacji paliw, budowy centralnego węzła betoniarskiego, hali magazynowej z zapleczem biurowo-socjalnym,

czy też punktu zbierania odpadów). W 46 przypadkach odstąpiono od potrzeby przeprowadzenia oceny oddziaływania przedsięwzięcia na środowisko, dotyczyły one w znacznej większości budowy farm fotowoltaicznych, a także wykonania studni głębinowej, dróg dojazdowych, czy też eksploatacji odkrywkowej złoża.

- Na kolejnym etapie postępowania, czyli przed wydaniem decyzji o środowiskowych uwarunkowaniach *uzgodniono warunki realizacji dla 9 planowanych przedsięwzięć*, polegających m.in. na budowie lub rozbudowie budynków inwentarskich, rozbudowie zakładu produkcyjnego, a także budowie osiedla budynków mieszkalnych jednorodzinnych.

3. W związku z wpływem w okresie sprawozdawczym 14 wniosków o uzgodnienie warunków zabudowy dla określonych inwestycji. Państwowy Powiatowy Inspektor Sanitarny w Śremie stosownie do zapisu art. 3 ust. 1a ustawy z dnia 14 marca 1985 r. o Państwowej Inspekcji Sanitarnej dokonał przedmiotowego uzgodnienia wydaniem postanowienia na rzecz wnioskującego organu administracyjnego. Wnioski te dotyczyły planowanych inwestycji polegających m. in. na budowie farm fotowoltaicznych, budynku handlowo-usługowego czy też rozbudowy budynku produkcyjnego.

W 1 przypadku Państwowy Powiatowy Inspektor Sanitarny w Śremie odstąpił od uzgodnienia projektu o warunkach zabudowy. W/w odstąpienie dotyczyło rozbudowy, nadbudowy i przebudowy istniejącego budynku mieszkalnego jednorodzinnego zlokalizowanego w bezpośrednim sąsiedztwie cmentarza. Inwestor nie złożył zażalenia na wydane postanowienie.

4. W roku sprawozdawczym Stanowisko Pracy ds. Zapobiegawczego Nadzoru Sanitarnego w Śremie wydało 1 opinię co do zgodności z warunkami sanitarnymi określonymi przepisami Unii Europejskiej planowanej inwestycji, w związku z zamiarem realizacji przedsięwzięcia, które jest wspomagane przez Agencję Restrukturyzacji i Modernizacji Rolnictwa ze środków pochodzących z funduszy Unii Europejskiej, tj. na podstawie art. 6a ustawy z dnia 14 marca 1985 r. o Państwowej Inspekcji Sanitarnej. Przedmiotowa sprawa dotyczyła rozszerzenia zastosowanej linii technologicznej do konfekcjonowania warzyw o urządzenie pozwalające na mycie i polerowanie płodów rolnych.

5. W roku sprawozdawczym przeprowadzono 24 kontrole. Na podstawie spisanych protokołów kontroli dokonano odbioru 24 obiektów, w tym 18 obiektów zostało odebranych w związku z wpłynięciem zawiadomień o zakończeniu budowy, rozbudowy lub przebudowy od inwestorów, na których nałożono obowiązek uzyskania pozwolenia na użytkowanie obiektu budowlanego zgodnie z art. 56 ust. 1 ustawy z dnia 7 lipca 1994 r. Prawo budowlane.

Odbiory przeprowadzane były wspólnie z pracownikami nadzoru bieżącego, którzy przejmują nadzór nad obiektem z chwilą rozpoczęcia działalności. W związku z powyższym dokonano odbioru:

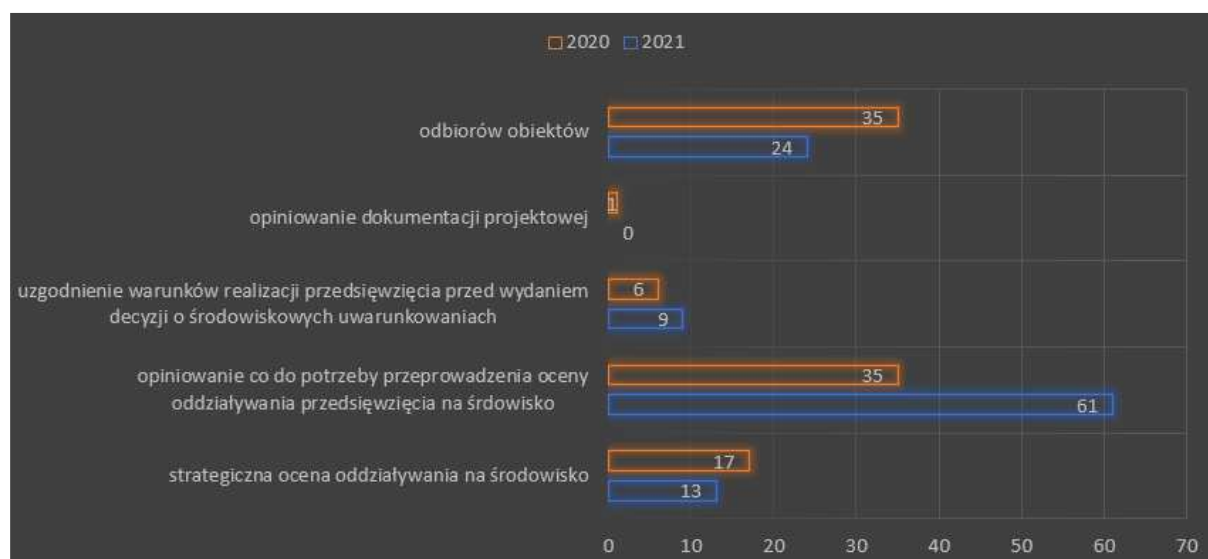
- 9 obiektów, nad którymi sprawuje nadzór higiena żywności (rozbudowa ciastkarni, sklepy spożywcze czy też restauracja);
- 6 obiektów, nad którymi sprawuje nadzór higiena pracy (hale produkcyjne oraz budynki biurowo-socjalne wybudowane przy zakładach produkcyjnych i produkcyjno-magazynowych);
- 2 obiektów, nad którymi sprawuje nadzór higieny dzieci (przedszkole, punkt przedszkolny oraz żłobek);
- 1 obiekt, który nie podlega bieżącemu nadzorowi (budynek mieszkaniowy wielorodzinny).

Pozostałe kontrole dotyczyły odbiorów technologicznych obiektów, będących pod nadzorem bieżącym tutejszego organu, w związku z wnioskami złożonymi przez Inwestorów dotyczących przeprowadzenia przez nich adaptacji nowych pomieszczeń. W związku z dokonaniem odbioru obiektów użyteczności publicznej w 2021 roku Państwowy Powiatowy Inspektor Sanitarny w Śremie wydał 22 opinie sanitarne, w tym 18 opinii wydanych zostało w związku z wpłynięciem zawiadomień o zakończeniu budowy

z art. 56 ust. 1 ustawy z dnia 7 lipca 1994 r. Prawo budowlane stwierdzających spełnienie wymagań higienicznych i zdrowotnych oraz 3 decyzje o spełnieniu wymagań sanitarno-lokalowych pomieszczeń żłobka zgodnie z art. 25 ust. 2a pkt 1 ustawy z dnia 4 lutego 2011 r. o opiece nad dziećmi w wieku do lat 3, przy czym jedna z decyzji została wydana ze względu na złożony wniosek przez Inwestora na podstawie posiadanej dokumentacji w związku ze zmianą charakteru prowadzonych zajęć dla dzieci w grupach żłobkowych.

6. W ramach działalności Stanowiska Pracy ds. Zapobiegawczego Nadzoru Sanitarnego w Śremie, w roku 2021 wystawionych zostało również 28 decyzji rachunkowych (pobierano opłaty za czynności realizowane przez zapobiegawczy nadzór sanitarny zgodnie z ustawą o Państwowej Inspekcji Sanitarnej). Ponadto wydano 2 decyzje o uchyleniu decyzji Państwowego Powiatowego Inspektora Sanitarnego w Śremie mając na względzie art. 155 ustawy z dnia 14 czerwca 1960 r. Kodeks postępowania administracyjnego w związku z wnioskami złożonymi przez Inwestora. Wydano 1 postanowienie o sprostowaniu omyłki w wydanej decyzji, a także zajęto 1 stanowisko w ramach współpracy z innymi instytucjami i interesantami.

Podsumowując, należy stwierdzić, że rola Zapobiegawczego Nadzoru Sanitarnego w Państwowej Inspekcji Sanitarnej, choć różni się od działań innych komórek organizacyjnych, jest bardzo ważnym ogniwem realizowanych zadań dla społeczności lokalnej. W roku sprawozdawczym do Państwowego Powiatowego Inspektora Sanitarnego w Śremie wpłynęła mniejsza liczba wniosków dotyczących zajęcia stanowiska w ramach strategicznej oceny oddziaływania na środowisko niż w roku 2020. Natomiast wyrażono prawie dwukrotnie więcej opinii, co do potrzeby przeprowadzenia oceny oddziaływania na środowisko. Wydano także więcej opinii dotyczących uzgodnień warunków realizacji przedsięwzięć przed wydaniem decyzji o środowiskowych uwarunkowaniach. Dokonano mniejszej ilości uzgodnień dokumentacji projektowej oraz odbiorów obiektów.



Rys. Działalność Zapobiegawczego Nadzoru Sanitarnego w 2020-2021 r.

Jednocześnie należy zaznaczyć, że zapobiegawczy nadzór sanitarny realizował działania z zakresu współpracy z organami nadzoru budowlanego oraz samorządami terytorialnymi. Dotyczyła ona w szczególności rozpatrywania spraw na etapie uzgadniania uwarunkowań środowiskowych planowanych przedsięwzięć, uzgadniania warunków zabudowy oraz dokonywania odbiorów, zwłaszcza obiektów użyteczności publicznej.

VIII. Oświata Zdrowotna i Promocja Zdrowia.

W 2021 roku działalność oświatowo-zdrowotna ze względu na sytuację epidemiczną w kraju nie była w całości prowadzona zgodnie z założeniami zawartymi w planie pracy. Związana była z realizacją niżej wymienionych programów edukacyjnych o zasięgu krajowym, wojewódzkim czy też lokalnym. Znaczna część realizowanych działań była kontynuacją przedsięwzięć ubiegłorocznych bądź jeszcze wcześniejszych.

1. Interwencje programowe (w tym programy krajowe)

1.1. „Trzymaj Formę” (program krajowy)

Celem Ogólnopolskiego Programu Edukacyjnego „Trzymaj Formę!” jest edukacja w zakresie trwałego kształtowania prozdrowotnych nawyków wśród młodzieży szkolnej i ich rodzin poprzez promocję zasad aktywnego stylu życia i zbilansowanej diety, w oparciu o odpowiedzialność indywidualną i wolny wybór jednostki.

W roku szkolnym 2020/21 została ogłoszona XV edycja programu. Do programu zgłosiły się 22 szkoły podstawowe i przeprowadziły go w 56 klasach od V do VIII. Objętych nim zostało 1256 uczniów i 433 rodziców a zaangażowanych było 50 koordynatorów szkolnych.

Analiza przeprowadzonych ocen pozwala stwierdzić, że ze względu na sytuację epidemiczną do najczęściej stosowanych form realizacji programu należała tzw. burza mózgów, zbieranie materiałów i wykonywanie prezentacji multimedialnych, gazetek ściennych, dyskusje, wystawy.

Szkoły pozytywnie wypowiadają się o programie twierdząc, że jest potrzebny w edukowaniu dzieci i młodzieży w kierunku prozdrowotnych nawyków zdrowego stylu życia i aktywności fizycznej. Część szkół zgłasza brak czasu na realizację programu w pełnym wymiarze godzinowym.

1.2 „Bieg po zdrowie” (program krajowy)

Głównym celem programu jest opóźnienie lub zapobiegnięcie inicjacji tytoniowej wśród dzieci i młodzieży, pokazanie atrakcyjności życia w środowisku wolnym od dymu tytoniowego oraz zwiększenie wiedzy i umiejętności uczniów na temat zdrowia w kontekście szkodliwości palenia papierosów.

Rok szkolny 2020/21 to V edycja antytytoniowego programu edukacyjnego dla uczniów klas IV . W projekcie wzięło udział 15 szkół z pośród 26 szkół powiatu śremskiego, natomiast liczba uczniów biorąca udział w programie to 198 uczniów oraz 83 rodziców. Dwie szkoły z powodu sytuacji epidemicznej zaistniałej z powodu czasowego ograniczenia funkcjonowania jednostek systemu oświaty w związku z zapobieganiem, przeciwdziałaniem i zwalczaniem COVID-19 i zamknięciem placówek oświaty nie zrealizowały programu.

Koordynatorzy szkolni, którym udało się zrealizować program oceniają go jako potrzebny, uświadamiający uczniom zdrowotne i finansowe skutki palenia papierosów, przekazujący również treści związane z asertywnością wobec nałogu. Program jest potrzebny i interesujący, podczas zajęć dzieci wzmacniały zarówno poczucie własnej wartości jak i były zachęcane do świadomych wyborów związanych ze zdrowiem.

Niestety nadal nie wszyscy uczniowie mają świadomość, iż mogą wybierać między zdrowym i niezdrowym stylem życia - wielu z nich wybiera styl i model prowadzony i przedstawiony w domu, gdyż mają go na co dzień za wzór.

1.3 „Czyste powietrze wokół nas” (program krajowy)

Przedszkolny program edukacji antytytoniowej dla dzieci pięcio- i sześciolletnich i ich rodziców, którego głównym celem jest zwiększenie wiedzy rodziców w zakresie ochrony dzieci przed narażeniem na działanie dymu tytoniowego oraz kształtowanie świadomych, asertywnych postaw wśród dzieci dotyczących ochrony własnego zdrowia w przypadku bezpośredniego kontaktu z osobami palącymi.

W roku szkolnym 2020/21 chęć realizacji programu wyraziło 29 przedszkoli oraz szkół podstawowych. Programem objętych zostało 875 dzieci i 641 rodziców, w tym: 525 dzieci sześciolletnich, 317 dzieci pięcioletnich oraz 34 dzieci innych grup wiekowych.

Jak wynika z przesłanych z przedszkoli do PSSE w Śremie ankiet program cieszy się dużym zainteresowaniem ze strony przedszkoli – pozwala poszerzać ofertę programową przedszkola, dzieci bardzo chętnie uczestniczyły w proponowanych działaniach i zadaniach podczas realizowania programu, dzieci potrafią wymieniać szkody, które wynikają z palenia tytoniu, wiedzą jak unikać przebywania w zadymionych pomieszczeniach, wiedzą co znaczy prowadzić zdrowy tryb życia. Dzieci uświadamiały w środowisku domowym rodzicom, którzy palą papierosy o szkodliwości palenia tytoniu i jego wpływie na stan zdrowia dzięki czemu zwiększyła się świadomość rodziców na temat znaczenia ich roli w rozwoju zdrowotnym dzieci, a

w szczególności w profilaktyce antytytoniowej wspierając dzieci w środowisku domowym oraz w sytuacjach społecznych, w których narażone są na ekspozycję dymu tytoniowego

1.4 „ARS, czyli jak dbać o miłość?” (program krajowy)

Program realizowany jest w ramach **profilaktycznego programu w zakresie przeciwdziałania uzależnieniu od alkoholu, tytoniu i innych środków psychoaktywnych**, którego celem jest ograniczenie używania tytoniu, alkoholu i innych substancji psychoaktywnych przez kobiety w wieku prokreacyjnym.

Celem „ARS, czyli jak dbać o miłość?” jest ograniczenie niekorzystnych następstw zdrowotnych, prokreacyjnych i społecznych związanych z używaniem i nadużywaniem substancji psychoaktywnych przez młodzież wchodzącą w dorosłe życie.

Wyjątkowość tego programu polega na nowoczesnym podejściu do profilaktyki uzależnień.

W programie nie skupiono się na negatywnych skutkach zdrowotnych używania substancji psychoaktywnych, ale na wartościach uznawanych przez młodych ludzi za ważne, takich jak miłość, rodzina, bezpieczeństwo, i o tym jak nadużywanie tych substancji może negatywnie wpływać na te wartości. W programie nie chodzi o zwykłe zapobieganie używaniu substancji psychoaktywnych, ale ujęte w kontekście macierzyństwa i ojcostwa, gdyż w tym kontekście zachowania te mogą być bardzo szkodliwe (FAS, poronienia itp.).

Do realizacji programu w roku szkolnym 2020/21 przystąpiły wszystkie szkoły ponadpodstawowe powiatu śremskiego. Jednakże z powodu czasowego ograniczenia funkcjonowania jednostek systemu oświaty dwie placówki nie zrealizowały programu. W placówkach, które program zrealizowały uczestniczyło 252 uczniów i 18 rodziców.

1.5 „Wybierz życie – pierwszy krok” (program krajowy)

Program edukacyjny skierowany jest dla uczniów szkół ponadpodstawowych dotyczący profilaktyki raka szyjki macicy. Rak szyjki macicy jest drugim, co do częstości nowotworem złośliwym narządów płciowych u kobiet.

Celem głównym programu jest zmniejszenie występowania i umieralności na raka szyjki macicy poprzez stosowanie profilaktycznych zachowań wśród młodzieży.

Celem szczegółowym jest zwiększenie poziomu wiedzy na temat profilaktyki raka szyjki macicy i roli wirusa HPV w jego powstawaniu, podniesienie świadomości o czynnikach zwiększających ryzyko raka szyjki macicy (profilaktyka pierwotna

i wtórna) oraz motywowanie kobiet do regularnego poddawania się badaniom profilaktycznym przez całe życie.

Program realizowany jest poprzez pogadanki, szkolenia, wykłady, prelekcje, prezentacje multimedialne, quizy o przedmiotowej tematyce oraz prowadzenie edukacji w oparciu o scenariusze zajęć z poradnika programu.

Do programu w roku szkolnym 2020/21 przystąpiły 2 szkoły, jednak ze względu na sytuację epidemiczną zrealizowany został tylko w jednej szkole powiatu śremskiego a działaniami objętych zostało 487 uczniów, 557 rodziców i 44 nauczycieli.

1.6 „Mamo, Tato – co Wy na to?” (program krajowy)

Program edukacyjny dedykowany dzieciom w wieku przedszkolnym (5-6 lat) oraz ich rodzicom i opiekunom. Celem programu jest zwrócenie uwagi na specyfikę rozwoju dzieci w wieku przedszkolnym, istotę zmian fizycznych i psychicznych, których one doświadczają, ze szczególnym naciskiem na ich potrzeby, słabości i kryzysy.

Rok szkolny 2020/21 był trzecią edycją programu i uczestniczyły w nim 33 placówki przedszkolnych (w tym 13 oddziałów przedszkolnych w szkołach podstawowych). Programem zostało objętych 1020 przedszkolaków (w tym 511 dzieci w szkołach podstawowych z oddziałami przedszkolnymi). Liczba dzieci pięcioletnich wynosiła 443 (w tym 108 dzieci w szkołach podstawowych z oddziałami przedszkolnymi), natomiast dzieci sześcioletnich wynosiła 578 (w tym 148 dzieci w szkołach podstawowych z oddziałami przedszkolnymi). W realizację programu zaangażowani zostali również rodzice w liczbie 1186 osób. Do realizacji programu zostały rozdystrybuowane materiały edukacyjne w postaci kolorowych broszur (w liczbie 1240 sztuk oraz odbłasków.

Z przesłanych przez przedszkolnych koordynatorów programu ankiet wynika, że Program stał się integralną częścią szkolnego Programu wychowawczo-profilaktycznego. Nauczyciele chętnie wykorzystują Program w codziennej pracy dydaktycznej, związanej z edukacją prozdrowotną. Program pozwolił dzieciom na utrwalenie zasad sprzyjających zdrowiu. Bardzo czytelnie kształci zdrowotne nawyki i postawę życiową młodego człowieka - potrzebę picia wody niegazowanej, spożywania owoców itp. Projekt uświadomił rodzicom o potrzebie dbania o higienę i przyprowadzanie dziecka do przedszkola zdrowego i zadbanego, zgłaszanie chorób zakaźnych, wszawicy, mycia zębów, współpracy z logopedą. Projekt dał możliwość wspólnego spędzenia czasu z dzieckiem. Realizacja programu

przyczyniła się do podniesienia poziomu wiedzy na temat wybranych elementów rozwoju emocjonalnego i społecznego dzieci 5. i 6-letnich, ukształtowania prawidłowych nawyków prozdrowotnych wśród dzieci i ich rodziców, zachęcania do podejmowania działań profilaktycznych, które służą wytworzeniu nawyków i zachowań sprzyjających zdrowiu.

1.7 „Skąd się biorą produkty ekologiczne (program krajowy)”

Odbyła się I edycja programu opracowanego i przygotowanego wspólnie z Ministerstwem Rolnictwa i Rozwoju Wsi. Program skierowany jest do dzieci w wieku 5-6 lat uczęszczających do przedszkola. Celem programu jest zwiększanie świadomości i wiedzy na temat rolnictwa ekologicznego oraz budowanie właściwych nawyków żywieniowych od najmłodszych lat.

Głównym założeniem programu jest zrozumienie czym jest rolnictwo i produkty ekologiczne, kształtowanie umiejętności wyboru produktów ekologicznych, propagowanie zdrowego stylu życia, zwiększanie wiedzy i świadomości przedszkolaków o nawykach higieniczno-zdrowotnych.

W programie na terenie powiatu śremskiego wzięły udział 3 przedszkola – dwa z terenu miejskiego i jedno z terenu wiejskiego. W programie uczestniczyło 83 przedszkolaków oraz 40 rodziców. Rozdano do realizacji programu broszury.

W ocenie przedszkolnych koordynatorów programu program jest bardzo ciekawy, posiada bogatą literaturę. Dzieci same chętnie opowiadały o swoich domowych ekologicznych uprawach. W trakcie realizacji programu udało się zwrócić uwagę na zaangażowanie osób dorosłych w przygotowaniu posiłków dla swoich dzieci, podnieść poziom wiedzy osób dorosłych na temat produktów ekologicznych, uświadomić rodzicom jaką rolę odgrywają w rozwoju własnego dziecka

1.8 „Krajowy Program Zapobiegania Zakażeniom HIV i Zwalczenia AIDS” – w ramach przedmiotowego programu zostały zrealizowane następujące działania:

1.8.1 Akcja „Bezpieczne Walentynki”

Opracowano i wysłano pisma do sześciu (100% szkół ponadgimnazjalnych) zachęcające szkoły i uczniów do organizacji akcji. Pismo zawierało również Quiz – co wiesz o HIV/AIDS i innych chorobach przenoszonych drogą płciową oraz Broszurę – zakażenia przenoszone drogą płciową – czyli jak dbać o zdrowie a także a także niezbędne informacje dotyczące realizacji Walentynki, problematyki związanej z HIV/AIDS oraz sytuacji epidemiologicznej w kraju i na świecie oraz punktach PKD.

W szkołach zorganizowano prelekcje, pogadanki, koncert walentynkowy, ściankę tematyczną propagującą bezpieczne zachowania, zostały przekazane informacje dotyczące Punktu Konsultacyjno-Diagnostycznego (PKD).

W Akcji „Bezpieczne Walentynki” uczestniczyło 777 uczniów szkół ponadpodstawowych powiatu śremskiego.

1.8.2 Światowy Dzień AIDS

W ramach obchodów Światowego Dnia AIDS przesłano pisma do wszystkich szkół powiatu śremskiego z wytycznymi dotyczącymi propozycji działań związanych z przedmiotowym Dniem. W szkołach przygotowano min. ulotki informacyjne - Prawda i Mity AIDS/HIV, przeprowadzono pogadanki związane z tematyką AIDS/HIV, przygotowano prezentacje, wystawy, quizy, przygotowano gazetkę informacyjną dotyczącą HIV/AIDS - zwrócono w niej uwagę na unikanie ryzykownych zachowań w życiu codziennym, co zapewni wszystkim poczucie bezpieczeństwa oraz odpowiedzialności za siebie i partnera. W Akcji uczestniczyło 1342 uczniów. Dla pielęgniarek medycyny szkolnej z Pielęgniarskiego Ośrodka Medycyny Szkolnej „BASISMED” w Śremie przeprowadzono szkolenie pt.: „HIV/AIDS – epidemiologia, przebieg i ryzyko zakażenia, terapia, profilaktyka”. Na stronie internetowej Stacji zamieszczono informację związaną ze Światowym Dniem AIDS. Poinformowano media powiatu śremskiego o obchodach ŚDAIDS.

1.8.3 Konkurs na infografikę pt. „Nie daj szansy AIDS”

Konkurs na infografikę pod tytułem „Nie daj szansy AIDS” został ogłoszony we wszystkich 6 szkołach powiatu śremskiego. Wcześniej opracowano wytyczne do pracy szkół w zakresie wychowania zdrowotnego na rok szkolny 2021/22, w których ujęto informację dotyczącą przedmiotowego konkursu. Wytyczne przekazano do wszystkich 6 szkół powiatu śremskiego.

Zostały zgłoszone 3 prace z 3 szkół co stanowi 50% wszystkich szkół powiatu. Praca, która zajęła i miejsce w etapie powiatowym konkursu została przekazana do etapu wojewódzkiego konkursu.

Organizatorami konkursu etapu powiatowego oraz fundatorami nagród byli: Powiatowa Stacja Sanitarno-Epidemiologiczna w Śremie, Śremski Ośrodek Kultury, Starostwo Powiatowe w Śremie, Klub „Relax” Spółdzielni Mieszkaniowej, Pielęgniarski Ośrodek Medycyny Szkolnej BASISMED.

Wręczenie nagród dla uczestników konkursu zaplanowane zostało na 08 grudnia 2021 roku, jednak ze względu na sytuacja epidemiczna spowodowała odwołanie i nagrody przekazano do szkół.

2. Interwencje nieprogramowe (w tym programy wojewódzkie)

2.1 Światowy Dzień Bez Tytoniu – program realizowany w ramach Programu Ograniczania Zdrowotnych Następstw Palenia Tytoniu

Corocznie dzień ten obchodzony jest 31 maja. W sierpniu przesłano do wszystkich szkół podstawowych (26 szkół) oraz szkół ponadpodstawowych (6 szkół) propozycje do pracy w zakresie wychowania zdrowotnego i promocji zdrowia w roku szkolnym 2020/2021. Wytyczne zawierały informacje w zakresie realizacji wychowania zdrowotnego dzieci i młodzieży zgodnie z podstawami programowymi w zakresie edukacji prozdrowotnej, a dotyczącej szczególnie Światowego Dnia Bez Tytoniu.

Ze względu na sytuację epidemiczną obchody Światowego dnia Bez Tytoniu zostały ograniczone do działań przeprowadzonych tylko przez placówki oświatowe bez udziału osób z zewnątrz. Polegały one przede wszystkim na przeprowadzeniu pogadanek na lekcjach wychowawczych dotyczących szkodliwości palenia, przeprowadzono zajęcia wychowawcze „ Deklaruję – nie palę”, przeprowadzono pogadanki/dyskusje na lekcjach biologii i zajęciach wychowawczych na podstawie krótkich filmików dydaktycznych dotyczących szkodliwości tytoniu oraz sposobów rzucania palenia - w formie online na platformie Teams oraz w formie stacjonarnej, przedstawiono i omówiono skutki fizycznego i psychicznego uzależnienia od tytoniu, przygotowano przez uczniów plakaty informacyjne dotyczące szkodliwości palenia papierosów, wykorzystano grafiki jako plakaty ze strony Światowej Organizacji Zdrowia dotyczące szkodliwości palenia papierosów, na szkolnych korytarzach przygotowano gazetki informacyjne o szkodliwości tytoniu/palenia papierosów tradycyjnych i elektronicznych.

Do lokalnych mediów przesłano informację dotyczącą ŚDbT oraz zamieszczono stosowną informację na stronie internetowej Stacji.

2.2 Konkurs na prezentację multimedialną pod hasłem „Palić, nie palić – oto jest pytanie?”

Celem konkursu było propagowanie zdrowego stylu życia wolnego od inhalowania e – papierosów, poszerzenie wiedzy uczniów na temat negatywnych skutków używania e-papierosów, promowanie nieużywania e-papierosów szczególnie w środowisku młodzieży szkolnej, kształtowanie postawy asertywnej wobec osób inhalujących e-papierosy.

W wyznaczonym terminie do PSSE w Śremie wpłynęło 10 prac z 10 szkół powiatu śremskiego, co stanowi 40% wszystkich szkół. W etapie szkolnym wzięło udział 57 uczniów klas V szkół podstawowych, co stanowi 4,57% wszystkich uczniów klas V. Natomiast liczba prac zgłoszonych do etapu szkolnego wynosiła również 57 prac. W 6 szkołach powiatu śremskiego w roku szkolnym 2021/2021 nie funkcjonowały oddziały klas V.

Wszyscy zwycięzcy oraz uczestnicy Konkursu otrzymali nagrody, których fundatorami byli: Urząd Miejski w Śremie, Urząd Miasta i Gminy w Dolsku, Urząd Gminy w Brodnicy, Śremski Ośrodek Kultury, PSSE w Śremie.

Praca laureata etapu powiatowego konkursu została przesłana na etap wojewódzki konkursu. Ze względu na sytuację Nagrody dla laureatów zostały zakupione i przekazane do szkół.

2.3 Światowy Dzień Rzucania Palenia Tytoniu – program realizowany w ramach Programu Ograniczania Zdrowotnych Następstw Palenia Tytoniu

Corocznie święto obchodzone jest w trzeci czwartej listopada. We wrześniu przesłano do wszystkich szkół podstawowych (26 szkół) oraz szkół ponadpodstawowych (6 szkół) propozycje do pracy w zakresie wychowania zdrowotnego i promocji zdrowia w roku szkolnym 2021/2022. Zostały tam zawarte informacje, że w trzeci czwartek listopada przypada Światowy Dzień Rzucania Palenia Tytoniu, wobec czego szkoła może podjąć działania związane z realizacją wychowania zdrowotnego zgodnie z podstawami programowymi w zakresie edukacji prozdrowotnej.

W ramach działań zorganizowano spotkanie z seniorami z Klubu Emerytów i Rencistów w Śremie w Śremie w ramach Światowego Dnia Rzucania Palenia – dla 60 osób. Podczas spotkania przygotowano prelekcję w formie prezentacji multimedialnej na temat ŚDRP, szkodliwości palenia, następstw i zagrożeń

wynikających z nałogu jakim jest palenie. Ponadto w szkołach przeprowadzono test na wydolność dla palaczy na lekcjach wychowania fizycznego, przeprowadzono Quiz. Na stronie internetowej Stacji zamieszczono informacje dotycząca przedmiotowego dnia oraz przekazano stosowne informacje do mediów.

2.4 Realizacja programu „Znajdź właściwe rozwiązanie”

Celem jest uzasadnienie i wzmocnienie postaw zobowiązujących do niepalenia, ukazanie funkcjonowania ludzkiego organizmu i jego potrzeb, przekazanie wiadomości o zachowaniach asertywnych, uczenie się rozpoznawania swych zachowań oraz uświadomienie mechanizmów nacisku grupowego wraz z nauczeniem się sposobów odmowy, uczenie rozpoznawania odczuć przeżywanych w sytuacjach trudnych, uświadomienie mechanizmów konfliktu, jak również uczenie umiejętności radzenia sobie z problemami, uczenie umocnienia poczucia własnej wartości w zbudowaniu pozytywnego myślenia o sobie i kształtowania ważnych umiejętności w kontaktach z ludźmi.

Program dedykowany jest do uczniów klas IV - VII szkoły podstawowej. W roku szkolnym 2020/21 program realizowany był w 13 szkołach powiatu śremskiego na 26 szkół, uczestniczyło 716 uczniów i 784 rodziców.

2.5 Realizacja programu „Nie pal przy mnie proszę”

Program edukacji antytytoniowej przeznaczony dla uczniów klas I-III szkoły podstawowej. Jego celem jest uporządkowanie i poszerzenie informacji na temat zdrowia: kształtowanie u dzieci postaw odpowiedzialności za własne zdrowie, uświadomienie, że palenie jest szkodliwe dla zdrowia, uwrażliwienie dzieci na szkodliwe oddziaływanie dymu papierosowego związane z biernym paleniem oraz wykształcenie u dzieci umiejętności radzenia sobie w sytuacjach, gdy inni przy nich palą.

W roku szkolnym 2020/21 na terenie powiatu śremskiego w programie wzięło udział 18 szkół podstawowych na 26 szkół, uczestniczyło 813 uczniów oraz 661 rodziców.

Również w przypadku tego programu realizację w pozostałych szkołach uniemożliwiło zamknięcie placówek z powodu ich ograniczenia w funkcjonowaniu jednostek systemu oświaty oraz planowanie realizacji programu na II półrocze roku szkolnego 2020/2021.

2.6 „Światowy Dzień Zdrowia”

W 2021 roku hasłem przewodnim ogłoszonym przez WHO było: Budowanie sprawiedliwszego i zdrowszego świata dla wszystkich.

Ograniczenia epidemiczne spowodowały, że działania z zakresu promocyjno-edukacyjnych

w związku ze Światowym Dniem Zdrowia zostały przeprowadzone w szkołach we własnym zakresie po uprzednim otrzymaniu stosownych informacji z PSSE. Polegały min. na przeprowadzeniu pogadarek, zamieszczeniu informacji na stronach internetowych szkół, przygotowaniu gazetek ściennych, projektów edukacyjnych, prac plastycznych. Przesłano również pisma do placówek służby zdrowia, mediów oraz zamieszczono stosowną informację na stronie internetowej PSSE Śremie.

2.7 Akcja „Bezpieczne wakacje”

Akcja miała na celu zwiększenie bezpieczeństwa dzieci podczas ferii zimowych oraz wycieczek letnich. W czasie Akcji przeprowadzono 21 porad, w których uczestniczyło 94 osób z kadry oraz przeprowadzono 21 pogadarek dla 721 dzieci, które wypoczywały na półkoloniach i koloniach na terenie powiatu śremskiego.

W ramach działań poruszano tematykę związaną ze zdrowiem (szczególnie na przestrzeganie zasad higieny, mycie i dezynfekcję rąk, zasady zasłaniania ust i zachowania dystansu społecznego), czynnikami wpływającymi na zachowanie zdrowia i promujących zdrowie, profilaktykę palenia tytoniu, odżywianie, aktywność fizyczną, poruszano zagadnienia związane ze środkami zastępczymi – dopalaczami oraz zagrożenia związane z cyberprzemocą, z kadra poruszono kwestie szczepień p/covid. Powyższe kontrole przeprowadzone były razem z przedstawicielem Komendy powiatowej Policji w Śremie.

2.8 Profilaktyka kleszczy

W ramach działań związanych z realizacją wojewódzkiego projektu edukacyjnego „Mały kleszcz – duży problem?” w roku 2021 na terenie powiatu śremskiego przeprowadzono 19 pogadarek dla uczestników kolonii, półkolonii - dla 677 osób, 19 pogadarek dla kadry kolonii i półkolonii - dla 87 osób oraz 1 pogadanka dla seniorów z Klubu Jedynkowego w Śremie dla 30 osób. Zamieszczono również informacje na stronie internetowej Stacji dotyczącą kleszczy oraz rozdyskrebowano 120 ulotek „Mały kleszcz – duży problem” , 26 plakatów „Najczęstsze choroby przenoszone przez kleszcze”.

2.9 Profilaktyka przeciwdziałania uzależnieniu od alkoholu, tytoniu i innych środków psychoaktywnych

W ramach działań w czasie ferii oraz wakacji letnich wśród uczestników półkolonii i kolonii przeprowadzono pogadanki odnoszące się do abstynencji w stosunku do środków uzależniających w tym dopalaczy. Natomiast w rozmowach z wychowawcami przedstawiono potrzebę podejmowania treści prozdrowotnych, w tym antyuzależnieniowych podczas zajęć z uczestnikami wypoczynku.

W sumie w przedmiotowej profilaktyce uczestniczyło 721 osób i było realizowanych w 21 podmiotach.

Ponadto w ramach pikniku zorganizowanego pod patronatem Muzeum Śremskiego „Tyle słońca w całym mieście” zorganizowano stoisko z materiałami edukacyjnymi dotyczącymi profilaktyki uzależnień od alkoholu, tytoniu i innych środków psychoaktywnych, osoby chętne mogły poddać się badaniu na poziom tlenku węgla w wydychanym powietrzu oraz skorzystać z alkogogli.

2.10 Profilaktyka szczepień ochronnych

W ramach działań związanych ze szczepieniami w szczególności p/covid zostały przeprowadzone pogadanki dla „Klubu Jedynekowego” i „Klubu Emerytów i Rencistów” w Śremie, w których uczestniczyło 90 osób. Podczas pikniku zorganizowanego przez Muzeum Śremskie przeprowadzono ok. 30 indywidualnych rozmów dotyczących szczepień. Podczas Akcji „Bezpieczne Wakacje” z kadrą kierowniczą i wychowawcami w liczbie 94 osób przeprowadzono rozmowy dotyczące szczepień p/covid.

2.11 Promocja zdrowego stylu życia, aktywności fizycznej i prawidłowego odżywiania

W roku 2021 przeprowadzono 21 pogadanek dla 721 uczestników. Podczas rozmów uświadamiano jak ważny dla ochrony i poprawy zdrowia jest właściwy styl życia i odpowiednie odżywianie. Kształtowano postawy prozdrowotne, rozwijano prawidłowe nawyki żywieniowe wśród dzieci w wieku szkolnym, uczono nabycia umiejętności korzystania z informacji zamieszczonych na opakowaniach produktów spożywczych oraz zwiększenia aktywności fizycznej wśród dzieci i młodzieży.

W zakresie promocji zdrowego stylu życia i prawidłowego odżywiania PPIS w okresie od 30 lipca do 20 października dzięki Europejskiemu Urzędowi ds. Bezpieczeństwa Żywności prowadziła kampanię informacyjną „Wybieraj zdrową żywność” #EUChooseSafeFood, mającą na celu zwiększenie wiedzy społeczeństwa na temat roli nauki (ze szczególnym uwzględnieniem misji EFSA) w zapewnieniu bezpieczeństwa żywności w UE oraz zachęcenia obywateli do dokonywania

świadomych wyborów żywieniowych. Kampania skierowana była głównie (lecz nie jedynie) do obywateli UE w wieku 25 — 45 lat ze szczególnym uwzględnieniem kobiet i młodych rodziców. W ramach tych działań przeprowadzono wykład dla 16 rodziców.

W ramach Akcji „Bezpieczna droga do szkoły”, w której uczestniczyły dzieci pierwszych klas szkół podstawowych powiatu śremskiego przedstawiono zasady zachowania w czasie trwania epidemii covid-19 oraz zdrowego stylu życia. W akcji wzięło udział ok 490 uczniów.

3. Współpraca

Działania oświatowo-zdrowotne były realizowane przy współpracy i wsparciu finansowym Urzędu Miejskiego w Śremie, Urzędu Miasta i Gminy w Dolsku, Urzędu Gminy w Brodnicy, Śremskiego Ośrodka Kultury, Komendy Powiatowej Policji w Śremie, Pielęgniarskiego Ośrodka Medycyny Szkolnej „BASISMED”, Muzeum Śremskiego, Klubu Relax Spółdzielni Mieszkaniowej w Śremie, placówek oświatowych powiatu śremskiego, lokalnych mediów, Wojewódzkiej Stacji Sanitarno-Epidemiologicznej w Poznaniu.

Należy wskazać, że wszystkie działania dotyczące organizowanych konkursów, przeprowadzanych szkoleń, pogadarek i innej działalności PSSE w Śremie były na bieżąco odnotowywane na stronie internetowej Stacji. Ponadto o każdej powyższej formie aktywności PSSE były informowane lokalne media.

IX. Działalność kontrolno-represyjna.

Porównanie prowadzonej w latach 2017-2021 działalności kontrolno-represyjnej.

I.p.	Rodzaj podjętych działań	2017	2018	2019	2020	2021
1.	Liczba kontroli	1487	1471	1426	3480	5684
2.	Liczba pobranych prób do badań	275	393	377	221	276
3.	Liczba wydanych decyzji merytorycznych	223	200	203	1176	244
4.	Liczba wydanych decyzji płatniczych	165	197	232	138	187
5.	Liczba postanowień	22	25	20	11	21
6.	Tytuły wykonawcze	4	13	3	0	0
7.	Liczba nałożonych mandatów karnych	14	5	10	1	48
8.	Kwota nałożonych mandatów karnych	3.100	1.200	2550	500	3250

X. Wnioski końcowe.

- W sposób ciągły prowadzone były działania mające na celu wczesne wykrywanie, zgłaszanie i zwalczanie chorób zakaźnych oraz stały nadzór nad nosicielami chorób zakaźnych.
- Realizacja szczepień ochronnych utrzymuje się na porównywalnym poziomie do lat wcześniejszych. Zwiększa się jednak liczba dzieci, których rodzice nie wyrazili zgody na szczepienie.
- W związku z trwającym stanem epidemii wywołanej wirusem SARS-CoV-2 i wprowadzeniem ograniczeń w funkcjonowaniu obiektów, zakres kontroli nadzorowanych placówek w dużej części nakierowany był na przestrzeganie obowiązujących przepisów prawa określonych w rozporządzeniu Rady Ministrów w sprawie ustanowienia określonych ograniczeń, nakazów i zakazów w związku z wystąpieniem stanu epidemii. Dodatkowo prowadzono działania w zakresie pełnienia dyżurów w godzinach popołudniowych i w dniach wolnych od pracy, przeprowadzanie wywiadów epidemiologicznych, a także wprowadzanie danych epidemiologicznych do systemów EWP i SEPIS.
- Najczęściej występujące niezgodności podczas przeprowadzanej oceny obiektów produkujących i wprowadzających żywność do obrotu to:
 - zakłady żywienia zbiorowego otwartego – brak do wglądu karty przekazania do utylizacji odpadów pokonsumpcyjnych, brak zachowanej segregacji w urządzeniach chłodniczych, samodzielnie mrożone mięso kupowane jako świeże, brak do wglądu dokumentacji dotyczących wartości kalorycznej podawanych posiłków (dotyczy to lokalu gastronomicznego przygotowującego posiłki między innymi dla przedszkoli i szkół),
 - zakłady żywienia zbiorowego zamkniętego - brak do wglądu kart przekazania odpadów kategorii III, brak do wglądu orzeczenia lekarskiego do celów sanitarno-epidemiologicznych pracownika, odpadająca farba na suficie w zmywalni, zapleśniałe ściany na zapleczu, brak do wglądu dokumentacji dotyczących wartości kalorycznej podawanych posiłków,
 - w obiektach obrotu żywnością – wprowadzanie do obrotu artykułów spożywczych po terminie przydatności do spożycia, brak bieżącej czystości, samodzielnie mrożone mięso kupowane jako świeże, mięso mielone na

zapasy sprzedawane luzem, brak do wglądu kart potwierdzających realizację przekazania odpadu kat. III, zacieki na ścianach w ubikacji, zniszczona, odpadająca malatura na suficie i ścianie, ubytki w posadzce w pomieszczeniach magazynowych.

- Stan sanitarny zakładów branży spożywczej od kilku lat utrzymuje się na podobnym poziomie. Jest to spowodowane poprawą stanu technicznego zakładów i wdrażaniem systemów zapewnienia bezpieczeństwa żywności GHP, GMP HACCP.
- Liczba wodociągów w porównaniu do roku ubiegłego nie zmieniła się i wynosi 12 wodociągów.
- W ocenie organów Państwowej Inspekcji Sanitarnej wszystkie wodociągi na terenie powiatu śremskiego produkują wodę odpowiadającą wymaganiom określonym w rozporządzeniu Ministra Zdrowia z dnia 7 grudnia 2017 r. w sprawie jakości wody przeznaczonej do spożycia przez ludzi (Dz. U. z 2017 r. poz. 2294). Żaden z nadzorowanych wodociągów podobnie jak w roku ubiegłym nie został oceniony negatywnie.
- Większość skontrolowanych obiektów użyteczności publicznej oraz prowadzących działalność leczniczą przestrzegały zasad higienicznych i bezpieczeństwa sanitarnego.
- Podobnie jak w latach wcześniejszych występowały pojedyncze uchybienia w podmiotach medycznych, które zostały usunięte lub są w trakcie realizacji w oparciu o obowiązujące procedury administracyjne.
- W roku sprawozdawczym przeprowadzono 10 postępowań w sprawie chorób zawodowych i wydano 5 decyzji stwierdzających choroby zawodowe:
 - pylice płuc - 2 choroby,
 - przewlekłe choroby narządu głosu spowodowane nadmiernym wysiłkiem głosowym – 2,
 - choroby zakaźne lub pasożytnicze albo ich następstwa – Borelioza – 1.
- Prowadzono ścisłą współpracę z Wojewódzkim Centrum Medycyny Pracy w Poznaniu w zakresie sporządzenia oceny narażenia zawodowego u osób, co do których zachodziło podejrzenie o zachorowanie na chorobę zawodową.
- Prowadząc bieżący nadzór nad zakładami pracy, w których występuje narażenia pracowników na czynniki szkodliwe (przekroczenia Najwyższych

Dopuszczalnych Stężeń i Natężeń) oceniano jakie działania związane z ochroną pracownika wdrażają pracodawcy.

- W roku 2021 wydano 17 decyzji zarządzających na pracodawców, które zawierały 41 nakazów m. in.:
 - przeprowadzić pomiary czynników szkodliwych na stanowiskach pracy,
 - poprawić warunki techniczne na stanowiskach pracy,
 - poprawić warunki techniczne w pomieszczeniach higienicznosanitarnych,
 - uzupełnić dokumentację oceny ryzyka zawodowego o brakujące zagrożenie związane z czynnikami rakotwórczymi występującymi na stanowisku pracy,
 - przedstawić do wglądu rejestr prac, których wykonywanie powoduje konieczność pozostawania w kontakcie z czynnikami o działaniu rakotwórczym,
 - przedstawić do wglądu rejestr pracowników narażonych na działanie czynników o działaniu rakotwórczym,
 - przedstawić do wglądu program działań organizacyjno-technicznych zmierzający do ograniczenia narażenia na hałas.
- Prowadzono ścisłą współpracę z organami założycielskimi w odniesieniu do szkół i przedszkoli, co pozwoliło na bieżąco pozyskiwać niezbędne informacje przydatne w realizacji nadzoru nad ww. placówkami. Przekazywano również do tych organów dokumentację pokontrolną i administracyjną związaną z wydanymi decyzjami.
- Wspólnie z Policją podejmowano działania prewencyjne dotyczące nadzoru nad wypoczynkiem dzieci i młodzieży.
- Zapobiegawczy Nadzór Sanitarny realizował działania z zakresu współpracy z organami nadzoru budowlanego oraz samorządami terytorialnymi. Współpraca ta dotyczyła w szczególności rozpatrywania spraw na etapie uzgadniania uwarunkowań środowiskowych planowanych przedsięwzięć, uzgadniania warunków zabudowy oraz dokonywania odbiorów, zwłaszcza obiektów użyteczności publicznej.
- W roku sprawozdawczym do Państwowego Powiatowego Inspektora Sanitarnego w Śremie wpłynęła większa liczba wniosków dotyczących: zajęcia stanowiska w ramach wyrażenia opinii w sprawie potrzeby przeprowadzenia

oceny oddziaływania na środowisko oraz uzgodnienia warunków realizacji inwestycji niż w roku 2020.

- W roku 2021 kontynuowano realizację programów o zasięgu krajowym i wojewódzkim między innymi w zakresie przeciwdziałania uzależnieniu od alkoholu, tytoniu i innych środków psychoaktywnych.
- W roku sprawozdawczym, zwiększyła się w stosunku do lat minionych liczba kontroli nadzorowanych obiektów, co wynikało z realizacji nadzoru nad przestrzeganiem obowiązujących przepisów w sprawie ustanowienia określonych ograniczeń, nakazów i zakazów w związku z wystąpieniem stanu epidemii (kontrole tematyczne).
- Za nie przestrzeganie obowiązujących przepisów prawa określonych w rozporządzeniu Rady Ministrów sprawie ustanowienia określonych ograniczeń, nakazów i zakazów w związku z wystąpieniem stanu epidemii, nałożono 43 mandaty karne.
- Przy realizacji działalności nadzorczej jak również oświatowo – zdrowotnym, prowadzona jest ścisła współpraca z władzami samorządowymi i organami założycielskimi placówek nadzorowanych.
- Działania prozdrowotne były realizowane przy współpracy i wsparciu finansowym Starostwa Powiatowego w Śremie, Urzędów Miejskich i Gminnych oraz Wojewódzkiej Stacji Sanitarno-Epidemiologicznej w Poznaniu.
- W licznych przedsięwzięciach współuczestniczyły Komenda Powiatowa Policji i lokalne media.
- Podejmowane w roku sprawozdawczym działania, były w dużym zakresie ukierunkowane na sprawowanie nadzoru w kontekście sytuacji epidemiologicznej związanej ze stanem epidemii SARS-CoV-2.

