



**DOM POMOCY SPOŁECZNEJ W PSARSKIM**

UL. OWOCOWA 8, 63-100 ŚREM

TEL. 61/28-344-81

[www.dpspsarskie.srem.info](http://www.dpspsarskie.srem.info)

e-mail: [biuro@dpspsarskie.srem.info](mailto:biuro@dpspsarskie.srem.info)

---

Psarskie, 15 marca 2021r.

DPS.AT.082-15.21

Starostwo Powiatowe w Śremie

Wydział Organizacyjny i Inwestycji

ul. Mickiewicza 17

63-100 Śrem

Odpowiadając na wiadomość mailową z dnia 4 marca 2021r. dotyczącą planu pracy Komisji Zdrowia przesyłam informację o realizacji pracy merytorycznej w Domu Pomocy Społecznej Psarskim w roku 2020.

Z poważaniem



Dom Pomocy Społecznej w Psarskim

## **Informacja o realizacji pracy merytorycznej w Domu Pomocy Społecznej w Psarskim w roku 2020**

Istotą działalności Domu Pomocy Społecznej w Psarskim jest praca ukierunkowana na holistyczne zaspokojenie potrzeb mieszkańców placówki. Jest ona odpowiedzią na wszelkie potrzeby podopiecznych, którzy ze względu na wiek, chorobę, niepełnosprawność czy brak możliwości do samodzielnej egzystencji znaleźli w naszym Domu miejsce, gdzie mogą doświadczać troskliwej opieki, uwagi, rodzinnej atmosfery, rozwijać swoje umiejętności, podtrzymywać posiadane kompetencje. Placówka świadczy dla swoich podopiecznych usługi **bytowe, opiekuńcze oraz wspomagające** na poziomie obowiązującego standardu określonego w ustawie z dnia 12 marca 2004 r. o pomocy społecznej (Dz. U. z 2020 r. poz. 1876 z późn. zm.) oraz rozporządzeniu Ministra Pracy i Polityki Społecznej z dnia 23 sierpnia 2012 r. w sprawie domów pomocy społecznej (Dz. U. z 2018 r. poz. 734 z późn. zm.), i dostosowane do indywidualnych potrzeb.

Miejsce zamieszkania dla podopiecznych placówki wolne jest od barier architektonicznych. Wszystkie pomieszczenia są dostosowane dla osób niepełnosprawnych, wyposażone w sprzęt zgodnie z wymogami standardu oraz w system przyzywowy i przeciwpożarowy.

W kompleksie budynków znajdują się: pokoje mieszkańców 1, 2, 3 i 4-osobowe, cztery małe świetlice, stołówka, trzy gabinety medycznej pomocy doraźnej, trzy kuchenki pomocnicze, 6 sal do zajęć terapeutycznych, sala rehabilitacyjna oraz kaplica.

Wyżywienie w DPS Psarskie obejmuje trzy posiłki dziennie z uwzględnieniem diet i posiłków dodatkowych zleconych przez lekarza oraz podwieczorki w soboty i niedziele.

Placówka zapewnia też odzież i obuwie mieszkańcom nie posiadającym środków na ich zakup.

Utrzymanie odzieży w czystości zapewnia mieszkańcom pralnia centralna. Ponadto mieszkańcy mogą samodzielnie wyprać swoją odzież w małej pralce znajdującej się w oddziale Pawilon. W przypadku braku własnych środków czystościowych Dom zapewnia je w miarę potrzeb.

Domy pomocy społecznej nie są placówkami leczniczymi i w związku z tym wszyscy mieszkańcy naszego Domu objęci są stałą opieką Przychodni Zespołu Lekarza Rodzinnego „Eskulap” w Śremie. Usługi pielęgniarskie w placówce świadczy 9 pielęgniarek (6,75 etatów) zatrudnionych na umowę o pracę, które wykonują czynności pielęgniarskie zgodnie z potrzebami mieszkańców DPS. Ponadto w Domu pielęgniarską opiekę długoterminową świadczą 2 pielęgniarki Podmiotu Medycznego „Opiekun” wobec 20 mieszkańców Domu. W ramach tych usług wykonują czynności pielęgnacyjne oraz świadczenia medyczne z zakresu pielęgniarskiej opieki długoterminowej. Dwie osoby były objęte usługami w ramach Hospicjum Domowego Przychodni „Empatia” w Śremie. Mieszkańcy Domu (106 osób) zadeklarowało się do pielęgniarki środowiskowej - Pielęgniarsko-Położniczy Ośrodek Medycyny Środowiskowo-Rodzinnej „Zdrowie” s.c. w Śremie.

Usługi opiekuńcze polegające na udzielaniu pomocy w podstawowych czynnościach życiowych, pielęgnacji i niezbędnej pomocy w realizacji spraw osobistych udziela zespół 36 opiekunów.

Pracownicy socjalni świadczą mieszkańcom Domu usługi socjalne poprzez:

- pomoc w sprawach osobistych,
- prowadzenie dokumentacji mieszkańca,
- pomoc w rozwiązywaniu problemów prawnych,
- czuwanie nad sprawami emerytalno-rentowymi,
- współpraca z instytucjami.

Dbając o minimalizowanie barier utrudniających funkcjonowanie niepełnosprawnym mieszkańcom naszego Domu zapewniliśmy: 3 osobom wózki inwalidzkie, 3 osobom materace

p/odleżynowe, 8 osobom ćwiczenia logopedyczne oraz 26 mieszkańców objętych zostało rehabilitacją domową w ramach NFZ.

W ramach usług wspomagających Dom oferuje podopiecznym szeroką ofertę zajęć terapeutycznych, które organizuje zespół terapeutów w składzie: socjoterapeuci, pedagodzy, psycholog, terapeuta gerontologii, st. instruktor terapii zajęciowej, st. instruktor ds. kulturalno –oświatowych, fizjoterapeuci.

Działalność terapeutyczna w roku 2020 była znacznie ograniczona na skutek panującej pandemii i obowiązujących obostrzeń. Życie zbiorowe naszych mieszkańców należało tak zorganizować, aby zminimalizować ryzyko zakażenia. Zajęcia zgodnie z zaleceniami odbywały się w mniejszych, stałych grupach.

Mieszkańcy Domu uczestniczyli w różnorodnych zajęciach terapeutycznych dostosowanych do indywidualnych potrzeb i zainteresowań:

1. Terapia zajęciowa: arteterapia, ergoterapia (5 dni w tygodniu). Działaniem objętych było 20 mieszkańców Domu. Średni udział w zajęciach: 14 osób.
2. Zajęcia kulturalno-oświatowe (5 dni w tygodniu). Działaniem objętych było 50 mieszkańców Domu. Średni udział w zajęciach: 20 osób.
3. Muzykoterapia (5 dni w tygodniu). Działaniem objętych 90 mieszkańców Domu. Średni udział w zajęciach: 20 osób.
4. Walidacja gerontologiczna (4 dni w tygodniu). Działaniem objętych było 13 mieszkańców Domu. Średni udział w zajęciach: 9 osób.
5. Biblioterapia. Działaniem objętych było 83 mieszkańców Domu.
6. Zajęcia dydaktyczne (3 dni w tygodniu). Działaniem objętych 52 mieszkańców. Średni udział w zajęciach: 5 osób.
7. Fizjoterapia: kinezyterapia, fizykoterapia, masaże (5 dni w tygodniu). Działaniem objętych było średnio 114 mieszkańców Domu. Średni udział w zajęciach:
  - gimnastyka poranna: 28 osób
  - ćwiczenia na sali rehabilitacyjnej: 22 osoby
  - rehabilitacja przyłózkowa: 20 osób
  - zabiegi fizykalne: 8 osób.
8. Hortikuloterapia (sezonowo). Działaniem objętych było 10 mieszkańców Domu. Średnio udział wzięło 5 osób.
9. Filmoterapia (1 dzień w tygodniu). Działaniem objętych było 18 mieszkańców Domu. Średni udział w zajęciach: 10 osób.

10. Terapia kulinarna (okazjonalnie). Działaniem objętych było 7 mieszkańców Domu. Średni udział w zajęciach: 5 osób.
11. Pomoc pedagogiczna (5 dni w tygodniu). Działaniem objętych 105 mieszkańców Domu.
12. Socjoterapia indywidualna z profilaktyką uzależnień (1 dzień w tygodniu). Działaniem objętych było 14 mieszkańców Domu.
13. Pomoc psychologiczna (1 raz w tygodniu). Działaniem objętych zostało 30 mieszkańców.
14. Ćwiczenia logopedyczne (5 razy w tygodniu). Działaniem objęto 8 mieszkańców.

Zawsze istotną sprawą było dla nas utrzymanie i pogłębianie kontaktu z rodziną, niestety w związku z stanem epidemiologicznym i wprowadzonym zakazem odwiedzin potrzebę kontaktu naszych mieszkańców z rodzinami i osobami bliskim realizowaliśmy poprzez videorozmowy. W tym celu zakupiliśmy dodatkowy sprzęt umożliwiający rozmowy on-line.

Dom Pomocy Społecznej w Psarskim znany jest z realizacji wielu inicjatyw zarówno na rzecz swoich podopiecznych, jak i mieszkańców Śremu i Powiatu Śremskiego. Jednakże wielu, na stałe wpisanych w nasz kalendarz imprez, wydarzeń w ramach integracji międzypokoleniowej, społecznej czy kulturalno - oświatowej nie mogło być zrealizowanych z powodu panującej epidemii i obowiązujących obostrzeń. W porównaniu z poprzednimi latami mieszkańcy Domu uczestniczyli w niewielu wydarzeniach, z których większość udało nam się zrealizować przed wybuchem epidemii.

Rok rozpoczęliśmy ważnym wydarzeniem, które miało być początkiem stałej współpracy ze Schroniskiem dla bezdomnych zwierząt w Gaju. Badacze udowodnili jak dobroczynny wpływ na człowieka, zwłaszcza starszego ma kontakt ze zwierzętami. Stąd też zrodziła się wspólna akcja ze Schroniskiem w Gaju pod hasłem „Do serca przytul seniora”. Odbyło się wzruszające spotkanie mieszkańców Domu z psimi seniorami, którym towarzyszyli opiekunowie. Mieszkańcy uczestniczyli również w prezentacji przedstawiającej Schronisko w Gaju, podczas której poznali problematykę opieki nad bezdomnymi zwierzętami. Mieszkańcy brali czynny udział w tym wydarzeniu, dzielili się swoimi wspomnieniami i wrażeniami swoich kontaktów ze zwierzętami. Na koniec spotkania odbył się wspólny spacer

po naszym parku. Relacja z tego spotkania prezentowana była w lokalnej telewizji Relax w programie „Kwadrans dla psa i kota”. W dalszym planie grupa mieszkańców naszego Domu miała zostać ambasadorami akcji „Do serca przytul seniora” podczas kwietniowych targów zoologicznych Animals Days w Nadarzynie pod Warszawą. Niestety epidemia koronawirusa zatrzymała nas w Domu i do tego wydarzenia już nie doszło.







W 2020 roku odbyło się w naszym Domu 11 wydarzeń ramach integracji kulturalno-oświatowej. Mieszkańcy uczestniczyli w koncertach: Chóru Moniuszko, Duetu Roberta Lorka i Zygryda Dębczaka, Zespołu „Integranci”, Zespołu „Senior”, młodego pianisty Bartosza oraz w koncercie harmonijkowym w wykonaniu Zygryda Dębczaka. Uczestniczyło w nich średnio 50 mieszkańców.





W ramach integracji społecznej mieszkańcy uczestniczyli w zabawach karnawałowych na zaproszenie zaprzyjaźnionych Domów Pomocy Społecznej w Lisówkach i w Poznaniu ul. Ugory.

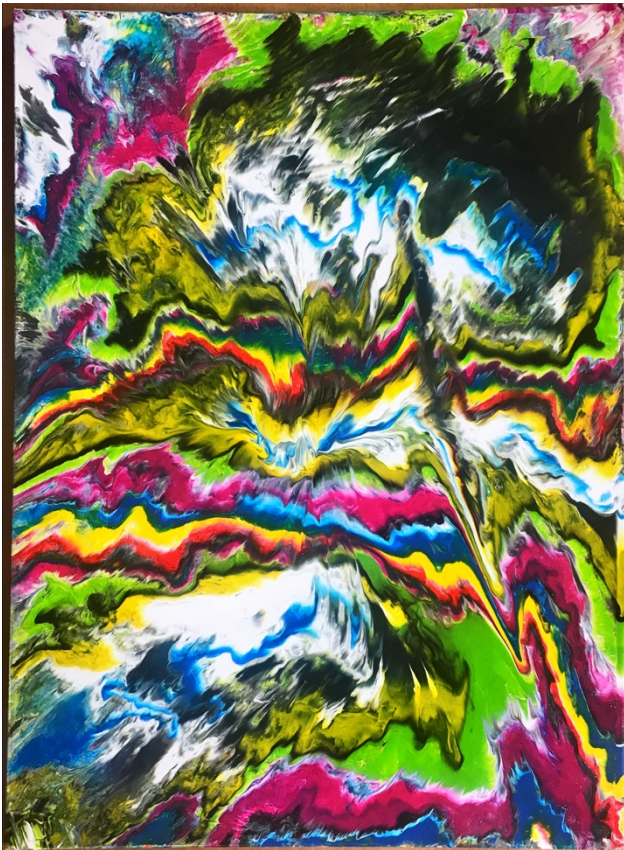


Pozostałe wydarzenia odbyły się już w trudnym okresie epidemii. Mieszkańcy brali udział w dwóch konkursach. W poetyckim konkursie organizowanym przez Powiatowe Niepełnosprawna nasza mieszkanka została wyróżniona za wiersz o naszym Domu. W plastycznym konkursie organizowanym przez PFRON pt. „Sztuka osób niepełnosprawnych- Tajemnica mojej wyobraźni” udział wzięło 3 mieszkańców. Jeden z uczestników zdobył III miejsce. Ponadto odbyły się wernisaże: 2 wystawy prac plastycznych naszych mieszkańców, uczestników terapii zajęciowej oraz wystawa obrazów śremskiej artystki Ilony Marciniak.













W wydarzeniach w ramach integracji międzypokoleniowej odbyło się 5 „spotkań” online z dziećmi śremskiego przedszkola i uczniami szkół ze Śremu, Zaniemyśla, Niepruszewa.

Istotną częścią naszej działalności jest dbałość o zaspokojenie potrzeb duchowych naszych podopiecznych. Dzięki obecności księdza kapelana dwa razy w tygodniu- w piątki i niedziele odbywają się msze święte w kaplicy naszego Domu. Z odwiedzinami duszpasterskimi (kolędą) ksiądz kapelan dotarł do 100 mieszkańców potrzebujących duchowego wsparcia. Ponadto mieszkańcy uczestniczyli w uroczystych mszach św. z okazji Dnia Chorego, Środy Popielcowej – 60 osób i Pasterce – 13 osób. Mieszkańcy, którzy nie mogą dotrzeć do kaplicy mają możliwość uczestniczenia w nabożeństwach za pośrednictwem radiowęzła.



Na ile pozwalała nam sytuacja epidemiologiczna i zalecenia z nią związane organizowaliśmy imprezy i uroczystości, aby dać naszym mieszkańcom choć namiastkę życia przed epidemią. Zorganizowaliśmy 15 imprez i uroczystości, których celem była integracja interpersonalna, takich jak: comiesięczne uroczystości imieninowe –uczestniczyło w nich ok. 20 osób, imprezy: Walentynkową, „Tłusty czwartek”, „Podkoziółek” ,Dzień Kobiet, piknik lipcowy i sierpniowy, - średnio uczestniczyło w nich 30 mieszkańców. Zorganizowano także spotkanie andrzejkowe, spotkanie sylwestrowe, w których średnio uczestniczyło 20 mieszkańców. Inna niż zwykle wigilia, w tym roku odbyła się w pokojach mieszkańców, którym towarzyszyli pracownicy składając życzenia, obdarowując podarkami i śpiewając kolędy.







Udało nam się zorganizować 3 wydarzenia o charakterze rekreacyjnym, takich jak grzybobranie udział wzięło 7 mieszkańców, „Dzień Patrona Rehabilitacji”, biesiada przy grillu - średnio uczestniczyło 25 mieszkańców.

Epidemia wirusa SARS-CoV-2, z którą borykamy się od marca 2020 roku w sposób szczególny dotknęła domy pomocy społecznej i zaburzyła ich funkcjonowanie. Skupieni byliśmy głównie na zapewnieniu bezpieczeństwa naszym mieszkańcom. Przez znaczną część roku 2020 nasi podopieczni nie mieli możliwości opuszczenia terenu Domu, ani odwiedzin przez rodziny. Cała sytuacja powodowała stan niepokoju i frustracji, a pracownicy stali się najbliższymi osobami mieszkańców. Zaistniała wówczas potrzeba skoncentrowania pracy merytorycznej na indywidualnej sesjach wsparcia oraz zajęciach terapeutycznych w małych grupach, w które zaangażowany został cały personel. Każda okazja była wykorzystywana do wielopłaszczyznowego wsparcia, którego celem było zaspokojenie potrzeby bliskości, uwagi, bezpieczeństwa, utrzymanie dobrego samopoczucia i zapewnienie odpowiedniej jakości życia mieszkańcom Domu.

W celu utrzymania pracy na rzecz naszych podopiecznych na odpowiednio wysokim poziomie i prawidłowego działania placówki organizowane były szkolenia dla pracowników, z których część odbyła się w formie online. W 2020 roku personel placówki wziął udział w następujących szkoleniach:

- „Mieszkaniec Domu Pomocy Społecznej 2020-zmiany w przepisach prawa i kwestie problematyczne”,
- „Nowelizacja VAT od 1 lipca 2020r.Nowy JPK-VAT”,
- „Samorządowe prawo pracy w praktyce kadrowej- Dzień I, II, III”,
- „Pracownicze Plany Kapitałowe”,
- „Archiwizacja dokumentacji w jednostkach samorządowych”,
- „Higiena rany, cztery proste kroki do wygojenia każdej rany”,
- „Metody pracy z mieszkańcami DPS z uwzględnieniem komunikacji wspomagającej i alternatywnej, kierunki działań terapeutycznych oraz prawa mieszkańca”,
- „Praktyczna realizacja zasady dostępności w projektach dofinansowanych z funduszy europejskich”,
- „Nowa ustawa Prawo Zamówień Publicznych- dzień 1,2”,
- „Prawa mieszkańca i kierunki prowadzonej terapii, a także metody pracy z mieszkańcem

z uwzględnieniem problematyki zawartej w raporcie krajowego mechanizmu prewencji tortur, powstały po kontroli placówek DPS”,

- „Funkcjonowanie Domu Pomocy Społecznej w czasie epidemii”,
- „Rola pracownika I kontaktu. Sporządzanie indywidualnego planu wsparcia”
- „Rola pielęgniarki w DPS we współpracy z opiekunem medycznym”,
- „Komunikacja jako narzędzie pracy i współpracy”,
- „Procedury dotyczące wprowadzenia zasad na wypadek podejrzenia zachorowania na koronawirusa”,
- „Procedury postępowania w sytuacji zagrożenia i podejrzenia zachorowania na COVID-19 na terenie DPS Psarskie”,
- „Procedury obowiązujące w DPS w Psarskim dotyczące szczególnych rozwiązań związanych z zapobieganiem, przeciwdziałaniem i zwalczaniem COVID-19”,
- „Technika pisania raportów pielęgniarskich”.

W celu zminimalizowania zagrożeń i skutków epidemii oraz w celu zapewnienia bezpieczeństwa uczestniczyliśmy w dwóch projektach grantowych. W ramach projektu organizowanego przez Regionalny Ośrodek Polityki Społecznej w Poznaniu „Domy Pomocy Społecznej bezpieczne w Wielkopolsce” współfinansowanego przez Unię Europejską oraz w ramach projektu NFZ „Zapewnienie bezpieczeństwa i opieki pacjentom oraz bezpieczeństwa personelowi zakładów opiekuńczo-leczniczych, domów pomocy społecznej, zakładów pielęgnacyjno-opiekuńczych i hospicjów na czas COVID-19” otrzymaliśmy fundusze na zakup środków ochronnych indywidualnej, organizowanie miejsc tymczasowego pobytu dla mieszkańców nowo kierowanych lub wracających ze szpitali, zakup testów na obecność COVID-19, zakup wyposażenia usprawniającego zapobieganie skutkom epidemii oraz dodatki dla personelu pracującego w tych trudnych warunkach, z którymi przyszło nam się zmierzyć w 2020 roku.

*/-/ VIOLETTA LEMPASZAK*

*DYREKTOR*

*DOMU POMOCY SPOŁECZNEJ W PSARSKIM*